



DTM
MATRICE DE SUIVI
DES DÉPLACEMENTS



CES ACTIVITÉS DTM
TCHAD SONT
SOUTENUES PAR:

COMPASS
Orienter les migrations sûres



OIM
ONU MIGRATION

Projet financé par l'Union européenne
Projet mis en oeuvre par l'OIM

SUIVI DES FLUX ET ENQUÊTES
INDIVIDUELLES DE MIGRANTS AU
NORD DU TCHAD

JUILLET – SEPTEMBRE 2022

 **OIM**
ONU MIGRATION

Entretien avec des migrants arrivé à Ounianga-Kébir en provenance de la Libye © OIM 2022 / Adoum Habib

STRUCTURE DU RAPPORT

INTRODUCTION & CHIFFRES CLÉS	3
ENREGISTREMENT DES FLUX	4
PROFIL DES VOYAGEURS ET TENDANCES DES FLUX	4
TENDANCES MIGRATOIRES (2017 – 2022)	5
FMP DE FAYA	7
FMP DE OUNIANGA KEBIR	8
FMP DE GOURO	9
FMP DE ZOUARKE	10
ENQUÊTES INDIVIDUELLES	11
INTRODUCTION ET PARCOURS MIGRATOIRE	11
PROFIL DÉMOGRAPHIQUE ET SOCIOÉCONOMIQUE	12
MÉTHODOLOGIE	13



INTRODUCTION

Afin de mieux comprendre les mouvements et tendances migratoires en Afrique de l'Ouest et du Centre, l'OIM, à travers la Matrice de suivi des déplacements (*Displacement Tracking Matrix, DTM*), met en œuvre l'activité de Suivi des flux de populations (*Flow Monitoring, FM*).

Le suivi des flux de populations est un travail de collecte des données qui vise à identifier des zones sujettes aux migrations internes et transfrontalières et à mettre en lumière les caractéristiques et les parcours des personnes passant par ces zones. Il est mis en œuvre en étroite collaboration avec les autorités et des partenaires nationaux et locaux, à travers deux outils: l'enregistrement des flux (*Flow Monitoring Registry, FMR*) et les enquêtes individuelles (*Flow Monitoring Survey, FMS*).

L'outil récolte des données clés sur l'amplitude des flux migratoires, les profils des voyageurs ainsi que leurs parcours et intentions, afin de fournir une meilleure compréhension des flux migratoires dans la région et contribuer à l'élaboration des politiques migratoires basées sur des évidences.

À cet effet, plusieurs points de suivi des flux de population (*Flow Monitoring Point, FMP*) sont installés dans des zones de transit importantes. Durant le troisième trimestre de 2022, avec l'implication de l'Institut National de la Statistique et des Etudes Economiques et Démographiques (INSEED), quatre FMP ont été actifs à Faya, Ounianga Kébir, Gouro et Zouarké, respectivement situés dans les provinces du Borkou, de l'Ennedi Ouest et du Tibesti, au nord du Tchad. Ce rapport présente les données clés collectées **entre juillet et septembre 2022** au niveau de ces quatre FMP. Le rapport est subdivisé en deux sections:

- Une section présentant les données obtenues lors de **l'enregistrement des flux (FMR)**.
- Une autre section présentant les résultats des **enquêtes individuelles** effectuées auprès des voyageurs (**FMS**).

Pour plus d'information sur la méthodologie du suivi des flux, et les définitions des flux considérés dans le cadre de ce rapport, merci de consulter la dernière page.

RÉSUMÉ



50 497 voyageurs ont été observés pendant 75 jours, soit une moyenne journalière de 673 personnes



1 836 personnes parmi les voyageurs ont été interviewées sur leurs profils, parcours migratoires et intentions



Les hommes (adultes et mineurs) ont représenté la plupart des voyageurs observés (91%)



93% des personnes interviewées provenaient des localités du Tchad et 3% de la Libye et 4% des autres pays



70% des flux observés étaient internes au Tchad, 15% quittaient le Tchad et 15% y entraient



76% des voyageurs interviewés se dirigeaient dans des zones situées au Tchad, et 24% en Libye.



Le principal facteur ayant influé sur la tendance migratoire durant ce trimestre était les ajouts de deux FMP (Gouro et Zouarké), en juillet 2022



La grande majorité des voyageurs enquêtés ont été déclaré être de nationalité tchadienne (98%)



87% de personnes enquêtées voyageaient en groupe



59% des hommes et 26% des femmes étaient à la recherche d'emploi



33% n'avaient reçu aucune éducation formelle



4% des individus interrogés ont indiqué avoir quitté leur lieu de provenance à cause d'une contrainte

PROFIL DES VOYAGEURS ET TENDANCES DES FLUX

Tendances migratoires: Entre les mois de juillet et de septembre 2022, 673 personnes ont, en moyenne, été observées par jour aux deux FMP en activité au Tchad, soit 50 497 personnes observées durant 75 jours d'activité de ces FMPs. Une **augmentation de 25 pour cent** du moyen journalier a été observée par rapport au deuxième trimestre de 2022 (avril – juin 2022), au cours duquel la moyenne journalière enregistrée était de 538 individus. Cette hausse des flux est principalement due aux ajouts des deux FMP (Gouro et Zouarké) d'une part et d'autre part le retour aux calmes dans le site aurifère de Kouri Bougoudi suite à la normalisation par l'obtention d'un permis de travail pour les orpailleurs auprès des autorités.

Types de flux: Parmi les flux observés, la grande majorité étaient internes au Tchad (70%), 15 pour cent quittaient le pays et 15 pour cent y entraient.

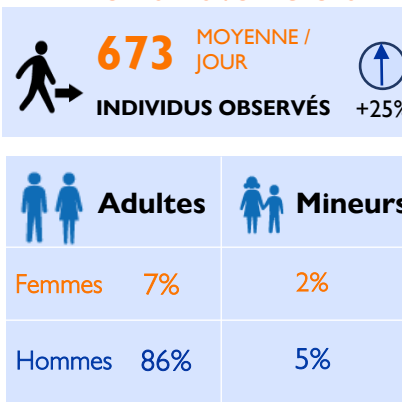
Provenances et destinations: Une grande part des flux observés (85%) se dirigeaient vers des localités situées au Tchad, et principalement vers les villes de Faya (20% de tous les flux observés) et Kouri (13%). Par ailleurs, 15 pour cent se rendaient en Libye, principalement vers Kilindja (8%) et Kouffra (2%). En ce qui concerne les provenances des flux, 85 pour cent venaient des localités du Tchad (principalement des villes de Faya, Abéché et Kalait), tandis que 14 pour cent provenaient de la Libye et 1 pour cent du Niger.

Il est à noter que ces chiffres correspondent aux lieux de provenance et de destination des véhicules de transport (voitures et camions) à bord desquels les personnes observées voyageaient, et non pas aux lieux de départ initial et de destination finale des voyageurs individuellement. Les informations sur les destinations et provenances des voyageurs sont disponibles à la page 9. La méthodologie et les définitions des flux considérés dans le cadre de ce rapport figure à la dernière page.

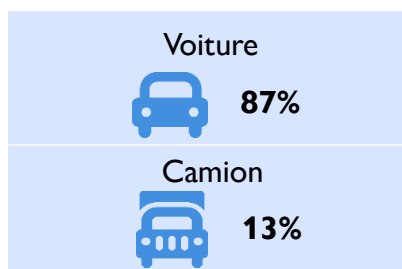
Profil des voyageurs: Parmi les voyageurs observés, 9 pour cent étaient des femmes (7% d'adultes et 2% de mineurs) et 91 pour cent étaient des hommes (86% d'adultes et 5% de mineurs).

PROFIL DÉMOGRAPHIQUE

PROFILS DES VOYAGEURS



PRINCIPAUX MOYENS DE TRANSPORT



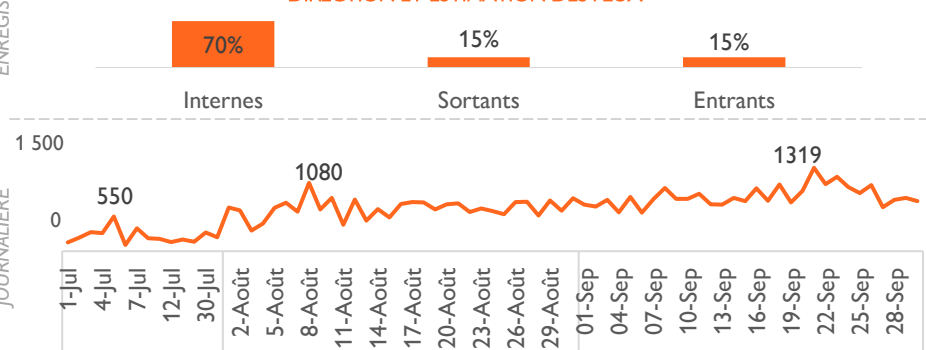
PROVENANCE ET DESTINATION DES FLUX

Principales provenances des flux		
Pays	Ville	%
TCHAD	FAYA	25
TCHAD	ABÉCHÉ	13
TCHAD	KALAÏT	11
TCHAD	OUNIANGA KEBIR	6
TCHAD	MOUSSORO	5
LIBYE	KILINDJA	4
LIBYE	KOUFFRA	4
TCHAD	N'DJAMENA	3
TCHAD	MISKI	3
LIBYE	DJALO	2
TCHAD	MAO	2
AUTRES PROVENANCES		22

Principales destinations des flux		
Pays	Ville	%
TCHAD	FAYA	20
TCHAD	KOURI	13
TCHAD	ABÉCHÉ	10
TCHAD	OUNIANGA KABIR	9
LIBYE	KILINDJA	8
TCHAD	KALAÏT	8
LIBYE	TORKOU	4
TCHAD	N'DJAMENA	3
TCHAD	MISKI	3
LIBYE	KOUFFRA	2
AUTRES DESTINATIONS		20

TYPES DE FLUX ENREGISTRÉS

DIRECTION ET ESTIMATION DES FLUX



Légende

- FMP
- ▭ Limites provinces
- ▭ Limites pays



Cette carte n'est fournie qu'à titre d'illustration. Les représentations ainsi que l'utilisation des frontières et des noms géographiques sur cette carte peuvent comporter des erreurs et n'impliquent ni jugement sur le statut légal d'un territoire, ni reconnaissance ou acceptation officielles de ces frontières de la part de l'OIM.

TENDANCES MIGRATOIRES AUX FMPS ACTIFS (2017 — 2022)

TYPES DE FLUX OBSERVÉS ET TENDANCES ANNUELLES DES FLUX

Année	Internes	Sortants	Entrants	Total
2017	46 771	76	0	46 847
2018	141 889 (+203%)	12 381	12 010 (+157%)	166 280 (+255%)
2019	185 999 (+31%)	5 686 (-54%)	8 794 (-27%)	200 479 (+21%)
2020	215 185 (+16%)	54 854 (+865%)	62 659 (+613%)	332 698 (+66%)
2021	107 365 (-50%)	6 478 (-88%)	10 607 (-83%)	124 450 (-63%)
2022 (Jan-Sep)	104 288 (-2%)	21 525 (+232%)	18 498 (+74%)	144 311 (+15%)

Les données présentées dans le tableau ci-dessus et le graphique à la page suivante, montrent l'évolution du nombre total de voyageurs observés aux différents FMP installés au Tchad entre 2017 et 2022. Le nombre et la localisation des FMP actifs ainsi que la variation de l'amplitude des flux observés, n'a cessé d'évoluer depuis le début des activités de suivi des flux en avril 2017, en fonction du contexte et des projets en cours.

Depuis le début, **le plus grand pic de mouvements internes a été observé en août 2018** (42 506 individus, voir le page suivante), les FMP ayant enregistré un très grand nombre de mouvements forcés dus à un conflit armé au nord du Tchad. Le total des flux enregistrés aux FMP a augmenté de 255 pour cent entre 2017 et 2018. L'année 2019 a quant à elle enregistré une hausse de 21 pour cent des flux observés par rapport à 2018, due notamment à l'installation des nouveaux FMP à Sarh et Rig-Rig en mars 2019 (ces deux points ont été désactivés en mars 2020). Par ailleurs, le FMP de Zouarké, fermé en septembre 2018 pour des raisons de sécurité, a été réactivé en juillet 2019.

En mars 2020, le FMP d'Ounianga Kébir a été installé afin de renforcer le suivi des mouvements des voyageurs dans le nord du pays. Ce point a été fermé en décembre 2020 et rouvert en juillet 2021.

Le graphique sur la prochaine page met également en lumière **l'impact de la pandémie de COVID-19** sur les mouvements de voyageurs transitant par les FMP. Ainsi, la mise en vigueur des premières mesures gouvernementales de restriction de mobilité à la mi-mars 2020 a eu un impact immédiat sur les flux enregistrés en occasionnant une réduction importante des flux observés. L'assouplissement des mesures restrictives dès juin 2020 explique la reprise des flux observés.

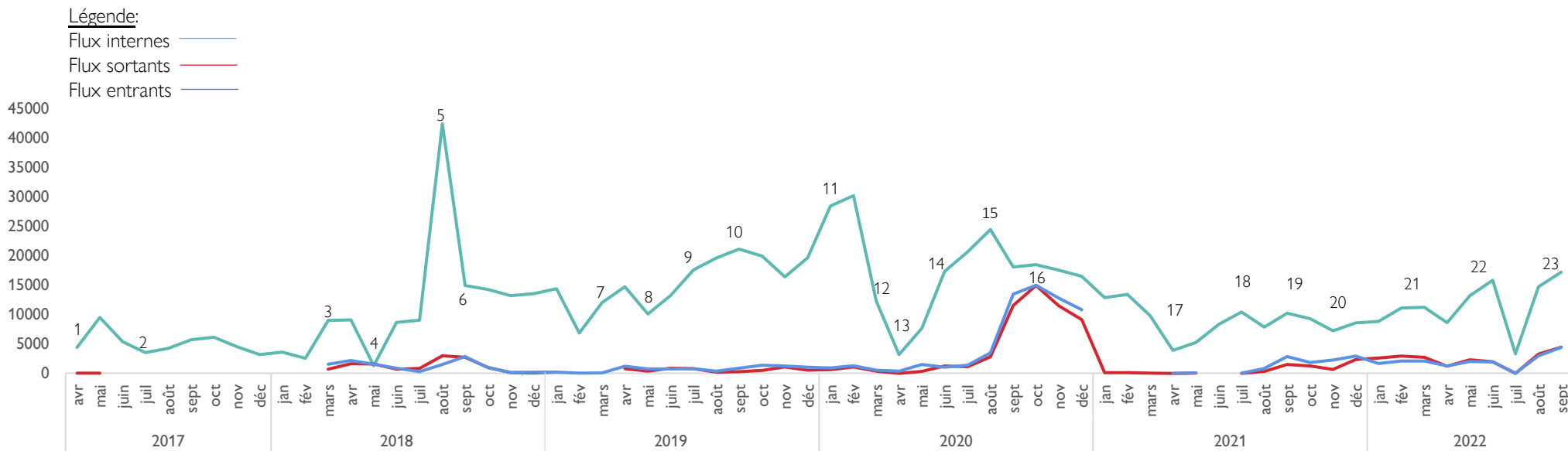
Une baisse considérable des flux a été observée entre 2020 et 2021 (baisse de 63%), principalement due à la fermeture de cinq FMP du sud du pays qui furent ouverts en 2020 (Bongor, Binder, Pobamé et Koutéré)

En avril 2021, les affrontements armés dans le nord et le centre du Tchad ont conduit à la suspension du FMP de Faya pendant quelques semaines, et ainsi à la baisse des flux observés. Ce point a ensuite été rouvert vers fin-mai 2021, expliquant ainsi l'augmentation des flux observés à partir de cette période. A partir du mois de novembre 2021, les autorités locales à Faya ont renforcé les patrouilles de contrôle des véhicules afin de limiter les mouvements vers les zones du nord du pays, notamment vers les zones aurifères. A partir de ce moment, une baisse des flux a été observée. Par ailleurs, la réactivation du FMP de Ounianga Kébir vers fin août 2021 a occasionné une légère augmentation des flux observés en septembre 2021.

Au premier trimestre 2022, une augmentation des flux a été observée au nord du pays suite à l'assouplissement de patrouilles de contrôle des véhicules allant vers les mines d'or. A la fin du mois de mai 2022, des affrontements armés ont eu lieu dans les mines d'or de la localité de Kouri Bougoudi, située à la frontière avec la Libye. Ceci a causé les déplacements de milliers d'orpailleurs tentant de regagner les zones d'origine, expliquant ainsi la hausse de mouvements observés en juin 2022.

En **juillet 2022**, avec l'implication d'INSEED, **le FMP de Gouro a été installé et celui de Zouarké a été réouvert** pour renforcer les mouvements des voyageurs du nord du pays, depuis sa fermeture en décembre 2020.

NOMBRE DE VOYAGEURS OBSERVÉS AUX FMP: AVRIL 2017 – SEPTEMBRE 2022



1. Avril 2017: Installation du FMP de Kalait
2. Juillet 2017: Baisse des flux pendant le ramadan
3. Mars 2018: Installation des FMP de Zouarké et Faya au nord
4. Mai 2018: Baisse des flux pendant le ramadan
5. Août 2018: Forte augmentation des mouvements forcés au nord du Tchad suite à la dégradation des conditions sécuritaires
6. Septembre 2018: FMP de Zouarké désactivé suite à l'insécurité
7. Mars 2019: Installation des FMP de Rig-Rig et Sarh
8. Juin 2019: Baisse des flux pendant le ramadan et fermeture de FMP de Kalait
9. Juillet 2019: Ré-ouverture du FMP de Zouarké
10. Septembre 2019: Départ de plus de 1 000 personnes des mines d'or de Kouri-Bougoudi suite à leur fermeture
11. Janvier 2020: Reprise des activités dans les sites aurifères de Miski
12. Mars 2020: Fermeture des FMP de Sarh et Rig-Rig et installation du FMP de Ounianga Kébir
13. Avril 2020: Début des restrictions de mobilité liées au COVID-19
14. Juin 2020: Assouplissement de certaines restrictions de mobilité
15. Août 2020: Ajout de 5 FMP au sud
16. Octobre 2020: Mouvements des étudiants tchadiens vers le Cameroun suite à la levée des restrictions liées au COVID-19 (réouverture des universités au Cameroun)
17. Avril 2021: Affrontements armés dans le nord et centre du pays et suspension des activités FMP
18. Juin 2021: Retour au calme et reprise progressive des activités FMP
19. Juillet 2021: Ré-ouverture du FMP de Ounianga Kébir
20. Novembre 2021: Restrictions accrues des mouvements dans le nord du pays
21. Février 2022: Assouplissement des restrictions de mouvements vers le nord du pays
22. Mouvements accrus des orpailleurs tentant de retourner vers leurs zones d'origine après les affrontements survenus à Kouri Bougoudi en fin mai 2022
23. Juillet 2022: Réouverture du FMP de Zouarké, installation de FMP de Gouro et le retour au calme dans les zones aurifères

FAYA

Un FMP a été installé au début du mois de **mars 2018** au niveau de la ville de **Faya**, afin d'observer les mouvements des voyageurs dans le nord du Tchad. Cette page présente un résumé des données collectées au niveau de ce point au cours du **troisième trimestre de l'année 2022 (juillet – septembre 2022)**.

Tendances migratoires: Pendant cette période, 275 personnes ont, en moyenne, été observées par jour au FMP de Faya (soit 20 106 personnes observées pendant 73 jours d'activité de ce FMP), contre 380 personnes observées lors du deuxième trimestre de 2022. Cette **diminution de 27 pour cent** du moyen journalier est due notamment aux dégradations des routes causé par la saison pluvieuse.

Types de flux: La quasi-totalité des flux observés (99%) étaient internes au Tchad, seul 1 pour cent quittaient le pays pour la Libye.

Provenances et destinations: Faya et Abéché au Tchad constituaient les principales villes de provenances et destinations des flux avec respectivement 52 et 17 pour cent qui en provenaient ainsi que 48 et 19 pour cent de la totalité des flux qui s'y rendaient

Pourcentage des flux sortants par destination

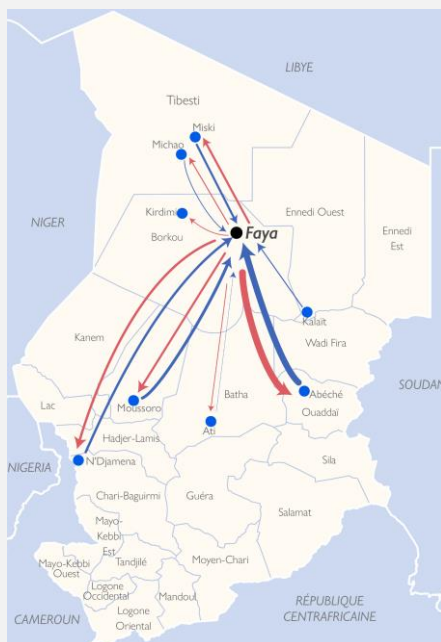
- 1 – 4%
- 5 – 20%
- Plus de 20%

Pourcentage des flux entrants par provenance

- 1 – 4%
- 5 – 20%
- Plus de 20%

- FMP de Faya
- Provenance/Destination des flux observés

Cette carte n'est fournie qu'à titre d'illustration. Les représentations ainsi que l'utilisation des frontières et des noms géographiques sur cette carte peuvent comporter des erreurs et n'impliquent ni jugement sur le statut légal d'un territoire, ni reconnaissance ou acceptation officielles de ces frontières de la part de l'OIM.



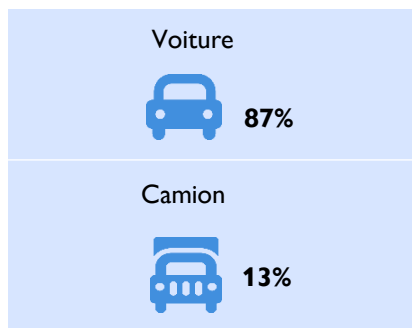
PROFILS DES VOYAGEURS



	Adultes	Mineurs
Femmes	10%	4%
Hommes	80%	6%

PROFIL DÉMOGRAPHIQUE

PRINCIPAUX MOYENS DE TRANSPORT



PROVENANCE ET DESTINATION DES FLUX

Principales provenances des flux

Pays	Ville	%
TCHAD	FAYA	52
TCHAD	ABÉCHÉ	17
TCHAD	MOUSSORO	8
TCHAD	N'DJAMENA	7
TCHAD	MISKI	6
TCHAD	KALAIT	3
TCHAD	MICHAOU	2
TCHAD	ATI	1
AUTRES PROVENANCES		4

Principales destinations des flux

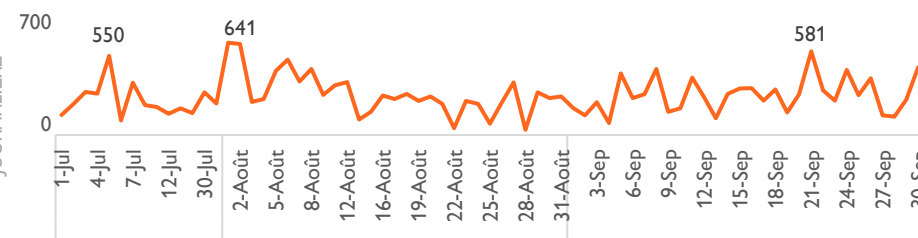
Pays	Ville	%
TCHAD	FAYA	48
TCHAD	ABÉCHÉ	19
TCHAD	N'DJAMENA	7
TCHAD	MISKI	6
TCHAD	MOUSSORO	6
TCHAD	MICHAOU	3
TCHAD	ATI	2
TCHAD	KIRDIMI	2
AUTRES DESTINATIONS		7

DIRECTION ET ESTIMATION DES FLUX

TYPES DE FLUX ENREGISTRÉS



ÉVOLUTION JOURNALIÈRE



OUNIANGA KÉBIR

Un FMP est installé depuis Mars 2020 dans la ville de **Ounianga Kebir**, afin de renforcer l'observation des mouvements des voyageurs dans le nord du Tchad, notamment les flux des personnes collectivement expulsées de la Libye. Ce point a été inactif de décembre 2020 à juillet 2021 en raison de manque de financement. Il a été **réouvert en août 2021**. Cette page présente un résumé des données collectées à Ounianga Kébir au cours du **troisième trimestre de l'année 2022 (juillet – septembre 2022)**.

Tendances migratoires: Pendant cette période, **239 personnes** ont en moyenne, été observées par jour au FMP de Ounianga Kebir (soit 14 075 personnes observées durant 59 jours d'activité de ce FMP), contre 170 personnes au deuxième trimestre de l'année 2022. Cette **augmentation de 21 pour cent** du moyen journalier pourrait s'expliquer par les mouvements des voyageurs vers le site aurifère de Kilindja en Libye et aussi les mouvements des migrants vers Kouffra en Libye.

Types de flux: Parmi les flux observés, 38 pour cent sortaient du pays pour la Libye, tandis que 38 pour cent entraient au pays en provenance de la Libye et 24 pour cent des flux étaient internes (entre diverses localités du pays).

Provenances et destinations: Les principales villes de provenance des flux étaient Kalait (26% des flux) et Ounianga Kébir au Tchad (22%), Kouffra (14%) et Kilindja (8%) en Libye et leurs principales destinations étaient Ounianga-Kébir (31%) et Kalait (21%) au Tchad ainsi que Kilindja (19%) et Kouffra (8%).

Pourcentage des flux sortants par destination

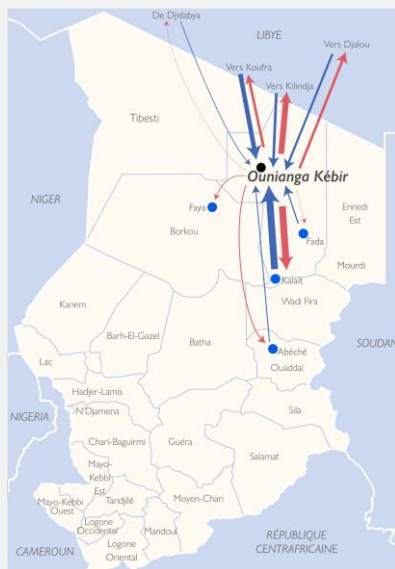
- ➔ 1 – 4%
- ➔ 5 – 20%
- ➔ Plus de 20%

Pourcentage des flux entrants par provenance

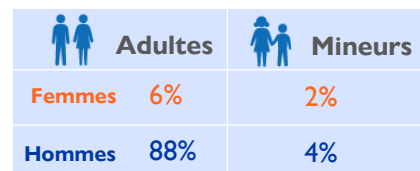
- ➔ 1 – 4%
- ➔ 5 – 20%
- ➔ Plus de 20%

- FMP d'Ounianga Kébir
- Provenance/Destination des flux observés

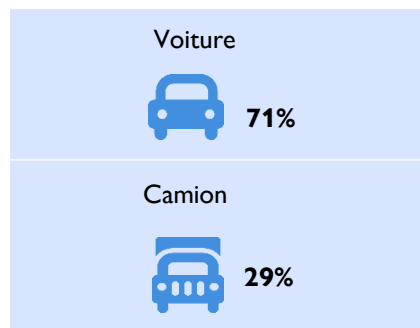
Cette carte n'est fournie qu'à titre d'illustration. Les représentations ainsi que l'utilisation des frontières et des noms géographiques sur cette carte peuvent comporter des erreurs et n'impliquent ni jugement sur le statut légal d'un territoire, ni reconnaissance ou acceptation officielles de ces frontières de la part de l'OIM.



PROFILS DES VOYAGEURS



PRINCIPAUX MOYENS DE TRANSPORT

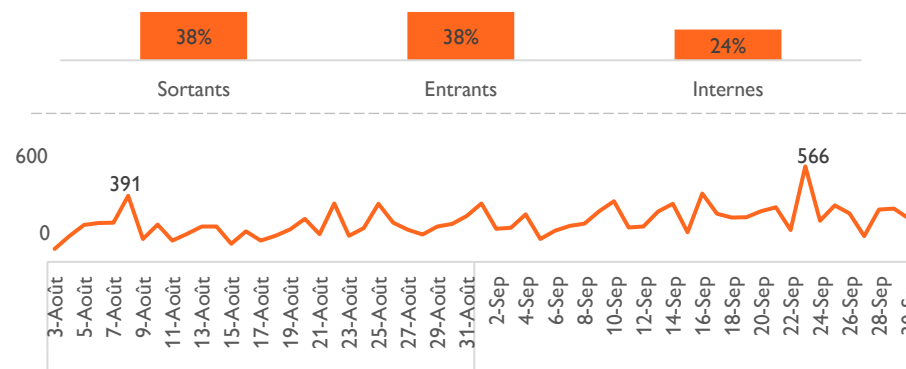


PROVENANCE ET DESTINATION DES FLUX

Principales provenances des flux		
Pays	Ville	%
TCHAD	KALAIT	26
TCHAD	OUNIANGA KABIR	22
LIBYE	KOUFFRA	14
LIBYE	KILINDJA	8
LIBYE	DJALO	7
TCHAD	FADA	4
TCHAD	ABÉCHÉ	3
LIBYE	DJIDABYA	2
AUTRES PROVENANCES		14

Principales destinations des flux		
Pays	Ville	%
TCHAD	OUNIANGA KÉBIR	31
TCHAD	KALAIT	21
LIBYE	KILINDJA	19
LIBYE	KOUFFRA	8
LIBYE	DJALO	8
TCHAD	ABÉCHÉ	3
TCHAD	FAYA	2
TCHAD	FADA	1
LIBYE	DJIDABYA	1
AUTRES DESTINATIONS		6

DIRECTION ET ESTIMATION DES FLUX



GOURO

Un FMP a été installé en mois de **juillet 2022** au niveau de la ville de **Gouro**, afin de renforcer l'observation des mouvements des voyageurs dans le nord du Tchad. Cette page présente un résumé des données collectées à Gouro au cours du **troisième trimestre de l'année 2022 (juillet – septembre 2022)**.

Tendances migratoires: Pendant cette période, en moyenne **53 personnes** ont été observées par jour au FMP de Gouro (soit 3 169 personnes observées durant 60 jours d'activité de ce FMP).

Types de flux: Parmi les flux observés, 49 pour cent sortaient du Tchad, 35 pour cent entraient au pays, tandis que 16 pour cent étaient internes.

Provenances et destinations: Les principales villes de provenance des flux étaient Kilindja en Libye (24% des flux), et Kalait (19%) et Faya (14%) au Tchad. Leurs principales destinations étaient Kilindja (42%) en Libye et Kalait (15%) et Gouro au Tchad (14%).

Pourcentage des flux sortants par destination

- 1 – 4%
- 5 – 20%
- Plus de 20%

Pourcentage des flux entrants par provenance

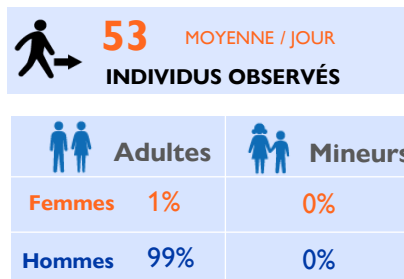
- ← 1 – 4%
- ← 5 – 20%
- ← Plus de 20%

- FMP de Gouro
- Provenance/Destination des flux observés

Cette carte n'est fournie qu'à titre d'illustration. Les représentations ainsi que l'utilisation des frontières et des noms géographiques sur cette carte peuvent comporter des erreurs et n'impliquent ni jugement sur le statut légal d'un territoire, ni reconnaissance ou acceptation officielles de ces frontières de la part de l'OIM.

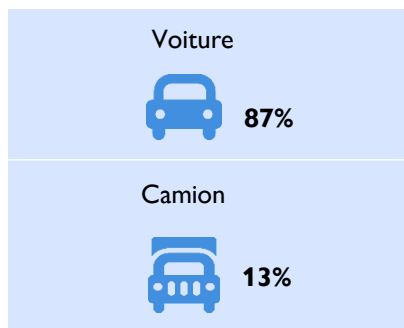


PROFILS DES VOYAGEURS



PROFIL DÉMOGRAPHIQUE

PRINCIPAUX MOYENS DE TRANSPORT



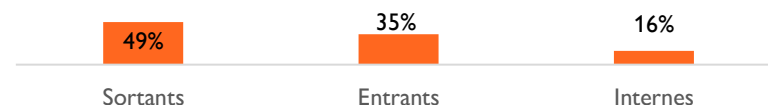
PROVENANCE ET DESTINATION DES FLUX

Principales provenances des flux		
Pays	Ville	%
LIBYE	KILINDJA	24
TCHAD	KALAIT	19
TCHAD	FAYA	14
TCHAD	ABÉCHÉ	12
TCHAD	MISKI	4
TCHAD	FADA	3
LIBYE	UM AL RANIB	2
TCHAD	N'DJAMENA	2
AUTRES PROVENANCES		20

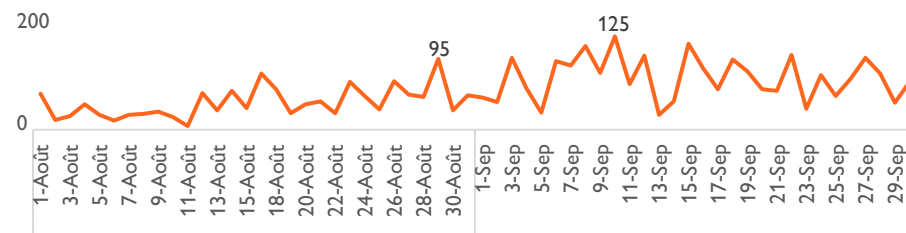
Principales destinations des flux		
Pays	Ville	%
LIBYE	KILINDJA	42
TCHAD	KALAIT	15
TCHAD	GOURO	14
TCHAD	ABÉCHÉ	6
TCHAD	FAYA	5
LIBYE	UM AL RANIB	4
TCHAD	MISKI	3
TCHAD	FADA	2
TCHAD	BILTINE	1
AUTRES DESTINATIONS		8

DIRECTION ET ESTIMATION DES FLUX

TYPES DE FLUX ENREGISTRÉS



ÉVOLUTION JOURNALIÈRE



ZOUARKE

Un FMP a été installé en mois de **juillet 2022** dans la ville de **Zouarké**, afin de renforcer l'observation des mouvements des voyageurs dans le nord du Tchad, notamment les flux des personnes collectivement expulsées de la Libye. Ce point a été inactif de décembre 2020 à juillet 2021 en raison de manque de financement. Il a été réouvert en mois de juillet 2022. Cette page présente un résumé des données collectées à Zouarké au cours du **troisième trimestre de l'année 2022 (juillet – septembre 2022)**.

Tendances migratoires: Pendant cette période, en moyenne **219 personnes** ont été observées par jour au FMP de Zouarké (soit 13 147 personnes observées durant 59 jours d'activité de ce FMP).

Types de flux: Parmi les flux observés, 87 pour cent étaient interne, 7 pour cent entrants au Tchad tandis que 6 pour cent sortaient du pays.

Provenances et destinations: Les principales villes de provenance des flux étaient Abéché (19% des flux) et Faya au Tchad (11%), et en dehors de Tchad, Sebha (2%) en Libye. Les principales destinations étaient Kouri (48%) et Torkou (15%) au Tchad, et en dehors du Tchad, Brao au Niger (3%).

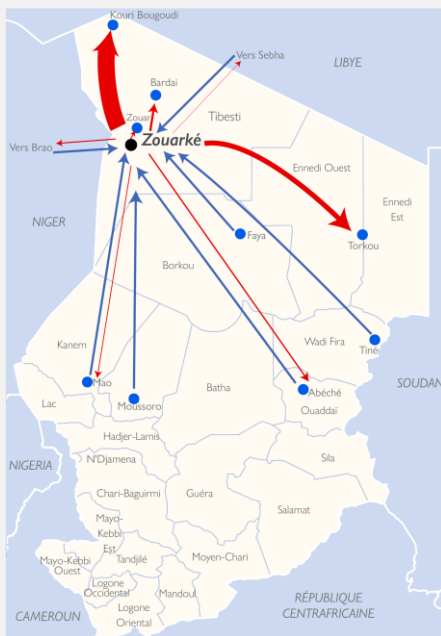
Pourcentage des flux sortants par destination

- ➔ 1 – 4%
- ➔ 5 – 20%
- ➔ Plus de 20%

Pourcentage des flux entrants par provenance

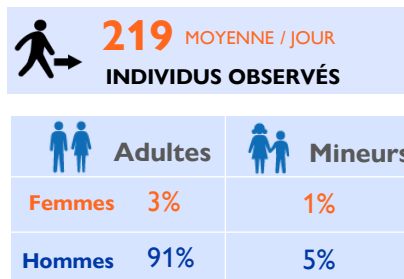
- ➔ 1 – 4%
- ➔ 5 – 20%
- ➔ Plus de 20%

- FMP de Zouarké
- Provenance/Destination des flux observés



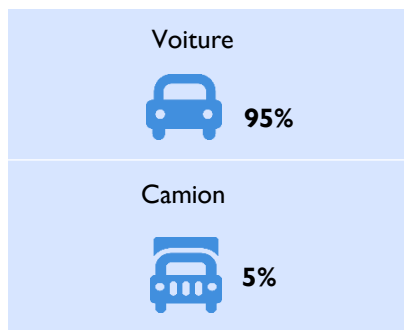
Cette carte n'est fournie qu'à titre d'illustration. Les représentations ainsi que l'utilisation des frontières et des noms géographiques sur cette carte peuvent comporter des erreurs et n'impliquent ni jugement sur le statut légal d'un territoire, ni reconnaissance ou acceptation officielles de ces frontières de la part de l'OIM.

PROFILS DES VOYAGEURS



PROFIL DÉMOGRAPHIQUE

PRINCIPAUX MOYENS DE TRANSPORT

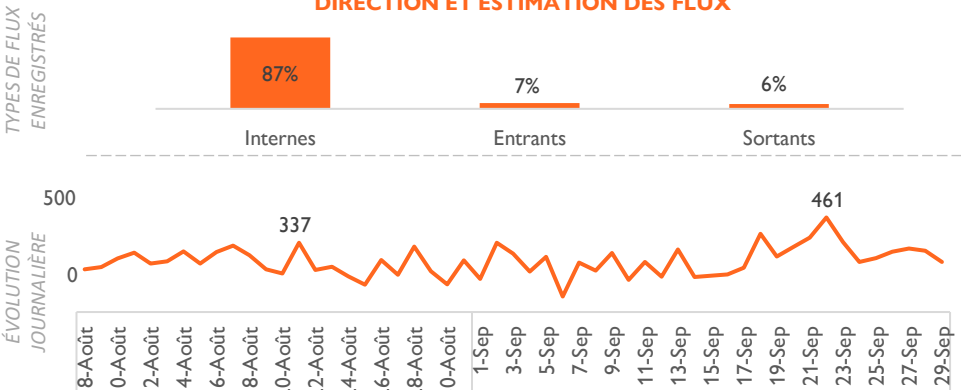


PROVENANCE ET DESTINATION DES FLUX

Principales provenances des flux		
Pays	Ville	%
TCHAD	ABÉCHÉ	19
TCHAD	FAYA	11
TCHAD	MAO	9
TCHAD	MOUSSORO	9
TCHAD	TINÉ	5
TCHAD	ZOUARKÉ	5
LIBYE	SEBHA	2
NIGER	BRAO	1
AUTRES PROVENANCES		39

Principales destinations des flux		
Pays	Ville	%
TCHAD	KOURI	48
TCHAD	TORKOU	14
TCHAD	BARDAÏ	6
TCHAD	ABÉCHÉ	4
TCHAD	ZOUAR	3
NIGER	BRAO	3
TCHAD	MAO	2
TCHAD	ZOUARKE	2
LIBYE	SEBHA	1
AUTRES DESTINATIONS		17

DIRECTION ET ESTIMATION DES FLUX



INTRODUCTION & PARCOURS MIGRATOIRE

1 836

Voyageurs enquêtés aux
FMP de FAYA, OUNIANGA KÉBIR,
GOURO ET ZOUARKE

Cette partie du rapport présente les données clés obtenues lors d'enquêtes individuelles effectuées auprès de **1 836 voyageurs** au niveau des **points de suivi des flux (FMP) de Faya, Ounianga Kébir, Gouro et Zouarké au Tchad entre juillet et septembre 2022**, dans le but de mieux comprendre les profils, parcours migratoires et besoins des migrants transitant par ces points. Il est à noter que la participation aux enquêtes individuelles se fonde sur le consentement et le volontariat des individus et que les personnes de moins de 14 ans ne sont pas interrogées.

Les résultats indiquent que la plupart des voyageurs interrogés (98%) provenaient du Tchad, et principalement des provinces du Ouaddai (19%), Ennedi ouest (11%), Borkou (10%), Wadi-Fira (9%), et du Moyen-Chari (6%). Les personnes qui venaient de l'étranger, provenaient principalement de la Libye (3%) et notamment de Kouffra, (1% de toutes les personnes interviewées), (1%) et Soudan (1%).

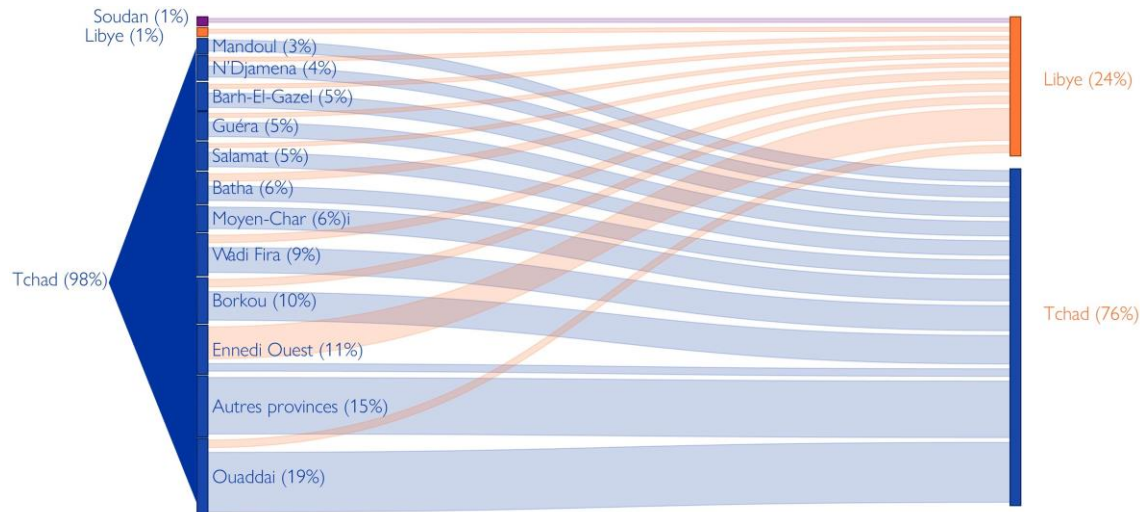
Les provinces du Tchad constituaient les destinations finales de 76 pour cent des personnes interrogées, principalement les provinces du Ouaddai (17% des personnes interrogées), Batha (7%) et Moyen-Chari (7%). Par ailleurs, 24 pour cent des personnes enquêtées indiquent la Libye comme destination finale, principalement les villes de Sebha (5%) et Benghazi (3%).

En ce qui concerne les motifs de voyage, les résultats indiquent que les voyageurs interrogés ont principalement quitté leur lieu de départ pour des raisons économiques (75%) cela est due suite au retour au calme dans le site aurifère de Kouri bougoudi. Par ailleurs, quatre pour cent voyageaient à cause des contraintes, une proportion qui a diminué de 85 pour cent par rapport au trimestre passé, la raison de cette diminution est le retour aux calmes dans le site aurifère de Kouri Bougoudi suite à la normalisation par l'obtention d'un permis de travail pour les orpailleurs auprès des autorités.

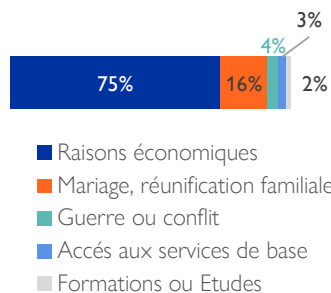
Une grande part des voyageurs interviewés (87%) voyageaient en groupe. Beaucoup de ces derniers ont indiqué qu'ils voyageaient avec autres membres de la famille (49%).

LIEUX DE DÉPART ET DESTINATION ENVISAGÉS DES VOYAGEURS

Provenances



MOTIF PRINCIPAL DE VOYAGE



■ Raisons économiques

■ Mariage, réunification familiale

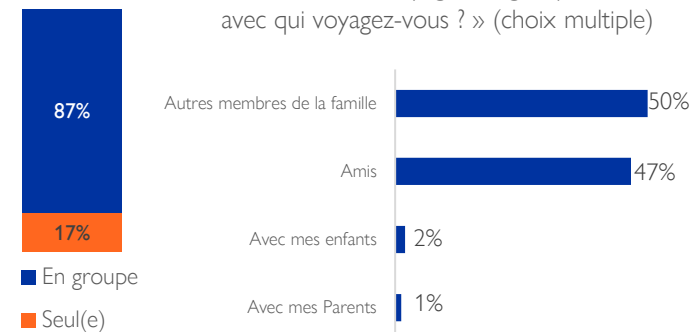
■ Guerre ou conflit

■ Accès aux services de base

■ Formations ou Etudes

VOYAGE EN GROUPE

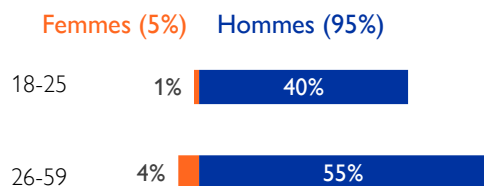
« Si vous voyagez en groupe, avec qui voyagez-vous ? » (choix multiple)



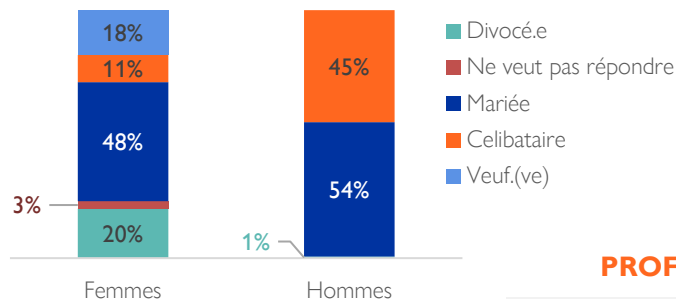
■ En groupe

■ Seul(e)

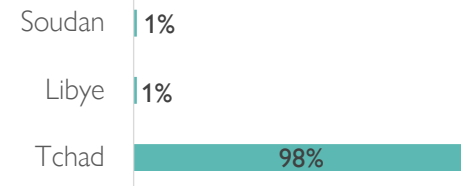
SEXE ET ÂGE



ÉTAT CIVIL



NATIONALITÉ



PROFIL DÉMOGRAPHIQUE ET SOCIOÉCONOMIQUE

Uniquement cinq pour cent des personnes enquêtées aux FMP entre juillet et septembre 2022 étaient des femmes, une proportion qui était de 58 pour cent au trimestre précédent. Cette diminution des femmes interrogées s'explique par les dégradations des routes suite à la saison pluvieuse durant ce trimestre.

La plupart des voyageurs (59%) avaient entre 26 et 59 ans (4% étaient des femmes et 55% étaient des hommes).

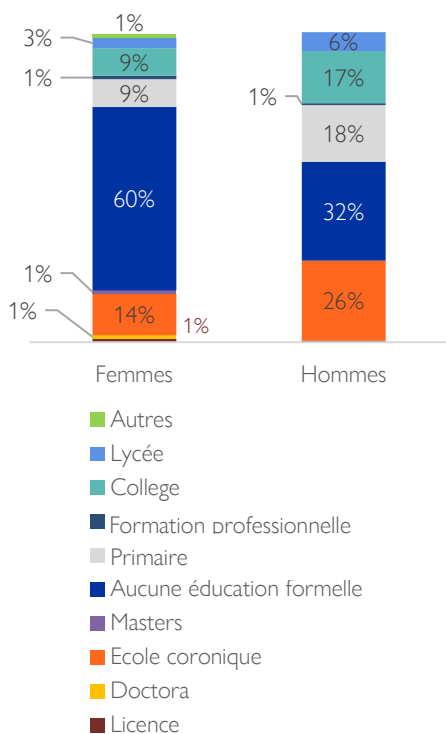
Une proportion importante des voyageurs étaient mariés (54% des hommes et 48% des femmes). Il est à souligner que la proportion des célibataires était plus élevée chez les hommes que les femmes; en effet, 45 pour cent des hommes étaient célibataires pendant que seulement 11 pour cent des femmes avaient le même statut. À l'inverse, les proportions des personnes veuves et divorcées étaient plus élevées parmi les femmes que les hommes : 18 pour cent des femmes étaient veuves et 20 pour cent étaient divorcées pendant qu'aucun homme interrogé n'était veuf et 1 pour cent était divorcé.

La plupart des voyageurs enquêtés étaient tchadiens (98%). Il est à souligner que dans le cadre de cette collecte, les nationalités prises en compte sont déclarées par les voyageurs. Aucune vérification des documents d'identité n'est effectuée pour les confirmer ou infirmer.

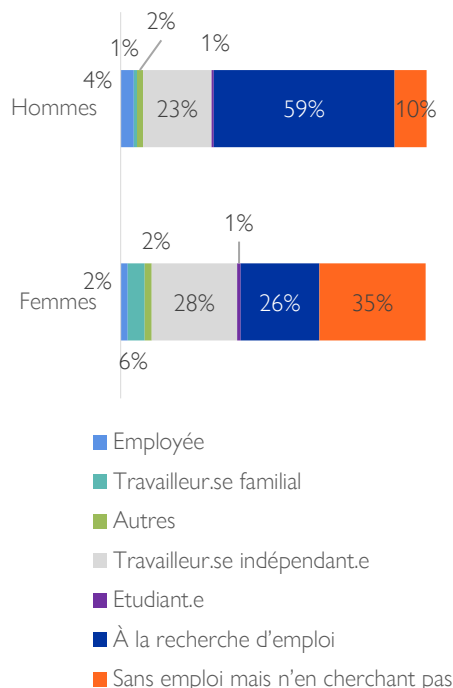
Parmi toutes les personnes interrogées, 33 pour cent n'avaient reçu aucune éducation formelle. Cette proportion était plus élevée chez les femmes (60%) que les hommes (32%).

En ce qui concerne les statuts professionnels, les personnes à la recherche d'emploi (58%), et les personnes sans emploi (12%) constituaient la majorité des voyageurs. Par sexe, ce sont 59 pour cent des hommes et 26 pour cent des femmes qui étaient à la recherche d'emploi. Une proportion plus importante des personnes qui étaient sans emploi a été observée chez les hommes que les femmes (35% des femmes avaient ce statut contre 10% chez les hommes).

NIVEAU D'ÉDUCATION, PAR SEXE



SITUATION PROFESSIONNELLE



INTRODUCTION : Le suivi des flux, mis en œuvre par l'OIM à travers la Matrice de suivi des déplacements (DTM), a pour objectif de recueillir des données sur le nombre et les caractéristiques de voyageurs observés dans des zones à forte mobilité, à travers des points de suivi (FMP, *Flow Monitoring Point* en anglais) installés dans ces zones.

MÉTHODOLOGIE : Le suivi des flux de populations est un travail de collecte des données qui vise à identifier des zones sujettes aux migrations transfrontalières et internationales et à mettre en lumière les caractéristiques et les parcours des personnes passant par ces zones. Les zones de forte mobilité sont identifiées à l'échelle du pays avec l'aide des autorités nationales. Les équipes DTM, en partenariat avec les autorités locales, conduisent ensuite un travail d'identification des points de transit stratégiques au niveau local. À chacun de ces FMP, deux principales méthodologies de collecte de données sont utilisées : l'enregistrement des flux (FMR, *Flow Monitoring Registry* en anglais) et les enquêtes individuelles (FMS, *Flow Monitoring Survey* en anglais).

Le **FMR** consiste à collecter les données au niveau des différents points de passage via des observations directes et auprès d'informateurs clés : il peut s'agir du personnel des gares routières, des fonctionnaires étatiques, des chauffeurs de bus ou des migrants eux-mêmes. Le FMR recueille des informations sur le nombre de voyageurs passant par les points de passage,

leurs nationalités, lieux de provenance et destinations envisagées, ainsi que les moyens de transport utilisés. À chaque FMP, les données sont recueillies par une équipe de deux à cinq enquêteurs. La collecte de données est effectuée quotidiennement, entre 7 heures 30 et 17 heures 30, qui correspond aux horaires pendant laquelle le plus grand nombre de voyageurs traversent les FMP. Cependant, ces horaires peuvent être aménagées en fonction de la période et du contexte. Les données sont collectées au travers d'un formulaire administré aux informateurs clés, et d'observations directes.

Les **FMS** permettent de collecter des données plus approfondies à travers des entretiens auprès d'un échantillon de voyageurs qui passent par les points de passage afin de mieux comprendre leurs profils. Les enquêtes sont menées quotidiennement auprès d'un échantillon de voyageurs, choisis aléatoirement, qui passent par ces points. Les données principales collectées sont la nationalité du voyageur, son âge, son sexe, son niveau d'éducation, son statut professionnel, les raisons de son déplacement, sa provenance, sa destination, ainsi que ses besoins et vulnérabilités.

LIMITES : Les flux qui ont été observés à travers les FMP ne représentent pas tous les flux qui se sont effectués dans tout le nord du Tchad. En effet, plusieurs autres flux n'ont sûrement pas été observés car ne passant pas par les FMP. Par ailleurs, les enquêtes ont été menées auprès d'un

échantillon de voyageurs qui sont passés par les FMP, entre avril et juin 2022. Elles ne peuvent donc pas être généralisées à la population migrante dans son ensemble, car elles présentent uniquement la situation spécifique des personnes interrogées. La couverture temporelle de collectes de données est également limitée aux jours ouvrables et à une fenêtre horaire limitée.

DÉFINITIONS :

Flux: Dans ce rapport, un flux représente un groupe d'individus voyageant dans un moyen de transport commun d'une provenance donnée vers une destination. La provenance initiale et la destination finale des voyageurs ne sont pas nécessairement celles du moyen de transport emprunté lors de leur passage au niveau d'un FMP, étant donné que les voyageurs peuvent emprunter plusieurs moyens de transport durant leurs trajets. un flux représente le voyage d'un individu d'une provenance vers une destination, que celle-ci soit intermédiaire ou finale.

Flux sortant: Ce terme fait référence aux flux qui ont pour destination un pays différent du Tchad.

Flux entrant: Ce terme fait référence aux flux qui proviennent d'un pays différent du Tchad.

Flux interne: Ce terme fait référence aux flux qui proviennent d'une zone du Tchad

et qui ont pour destination une autre zone du Tchad.

Il est à noter que sur demande, des analyses plus poussées (par exemple par point de suivi) peuvent être réalisées par l'équipe DTM.

Les avis exprimés dans ce rapport sont ceux des auteurs et ne reflètent pas nécessairement les points de vue de l'OIM, des donateurs et des partenaires. L'OIM croit profondément que la migration humaine et ordonnée est bénéfique pour les migrants et la société. En tant qu'organisation intergouvernementale, l'OIM agit avec ses partenaires de la communauté internationale afin d'aider à résoudre les problèmes opérationnels que pose la migration ; de mieux faire comprendre quels en sont les enjeux ; d'encourager le développement économique et social grâce à la migration ; et de préserver la dignité humaine et le bien-être des migrants.

Les cartes fournies le sont uniquement à titre illustratif. Les représentations ainsi que l'utilisation des frontières et des noms géographiques sur ces cartes peuvent porter des erreurs et n'impliquent ni jugement sur le statut légal d'un territoire, ni reconnaissance ou acceptation officielles de ces frontières de la part de l'OIM.