

RÉPUBLIQUE DU TCHAD

MINISTÈRE DES FINANCES, DU BUDGET, DE  
L'ÉCONOMIE, DU PLAN ET DE LA COOPÉRATION  
INTERNATIONALE

INSTITUT NATIONAL DE LA STATISTIQUE, DES  
ÉTUDES ÉCONOMIQUES ET DÉMOGRAPHIQUES

DIRECTION DES STATISTIQUES ÉCONOMIQUES

DIVISION DES STATISTIQUES ECONOMIQUES

SERVICE DE LA CONJONCTURE

UNITÉ – TRAVAIL – PROGRÈS



وحدة – عمل – تقدم

جمهورية تشاد

وزارة المالية والميزانية والاقتصاد  
والتخطيط والتعاون الدولي

المعهد الوطني للإحصاء والدراسات  
الاقتصادية والديموغرافية

ادارة الإحصاءات الاقتصادية



---

---

## INDICE DE PRIX DE PRODUCTION DE L'INDUSTRIE (IPPI)

*Note de publication du 3<sup>eme</sup> Trimestre 2025*

---

---

**Au troisième Trimestre 2025, l'IPPI est en hausse de 1% par rapport au Trimestre  
Précédent et il est en baisse 12,4% par rapport au même trimestre  
de l'année 2024**

Janvier 2026

### **Note de synthèse méthodologique**

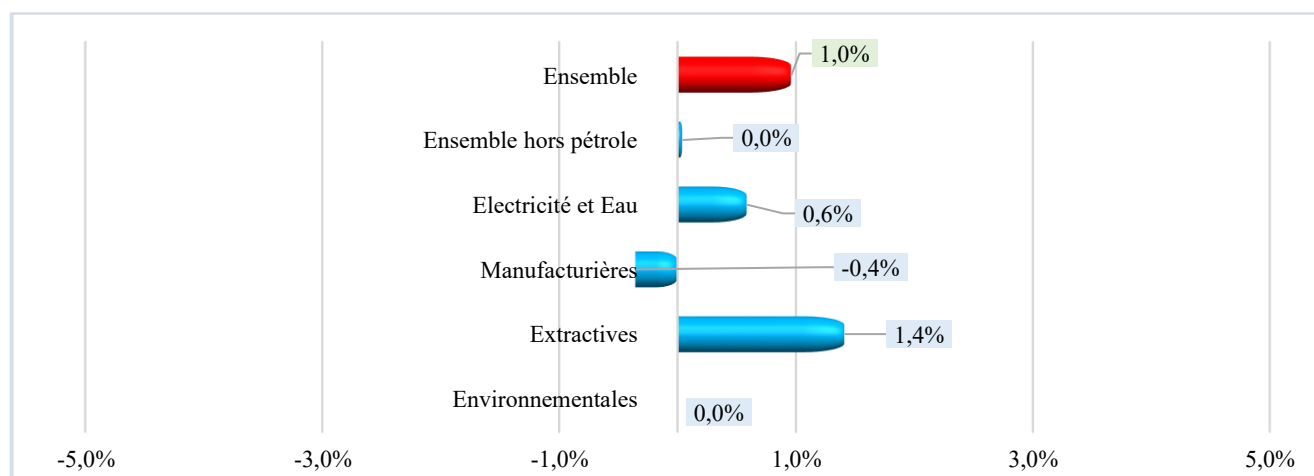
*L'Institut National de la Statistique des Etudes Economiques et Démographiques du Tchad (INSEED) a le plaisir de mettre à la disposition des utilisateurs, cette note trimestrielle d'informations rapide sur les grandes évolutions observées au niveau de l'Indice de prix de production de l'industrie (IPPI). Cet indice permet de mesurer et d'apprécier, chaque trimestre, l'évolution des prix de transaction des biens fabriqués ou transformés par les entreprises industrielles résidentes au Tchad.*

*L'IPPI produit par l'INSEED est un indice de type Laspeyres. Il est calculé en base fixe à partir d'un échantillon de 54 entreprises représentant 95% du tissu industriel du Tchad. Ces unités industrielles sont celles qui exercent dans l'extraction, la manufacture, la production et la distribution d'électricité et d'eau, et la collecte et le traitement des eaux usées.*

*L'IPPI a pour année de base 2022. Il est produit à un rythme trimestriel et publié soixante (60) jours après la fin du trimestre sous revu. Les pondérations sont tirées des valeurs ajoutées aux prix de base issues des comptes nationaux annuels ; les nomenclatures d'activités et des produits utilisées sont respectivement la NAEMA rev 1 et la NOPEMA élaborées par AFRISTAT.*

## **Légère hausse des prix de production des produits industriels au troisième trimestre 2025**

**Graphique 1 : Variation trimestrielle de l'indice d'ensemble et par type d'industries**

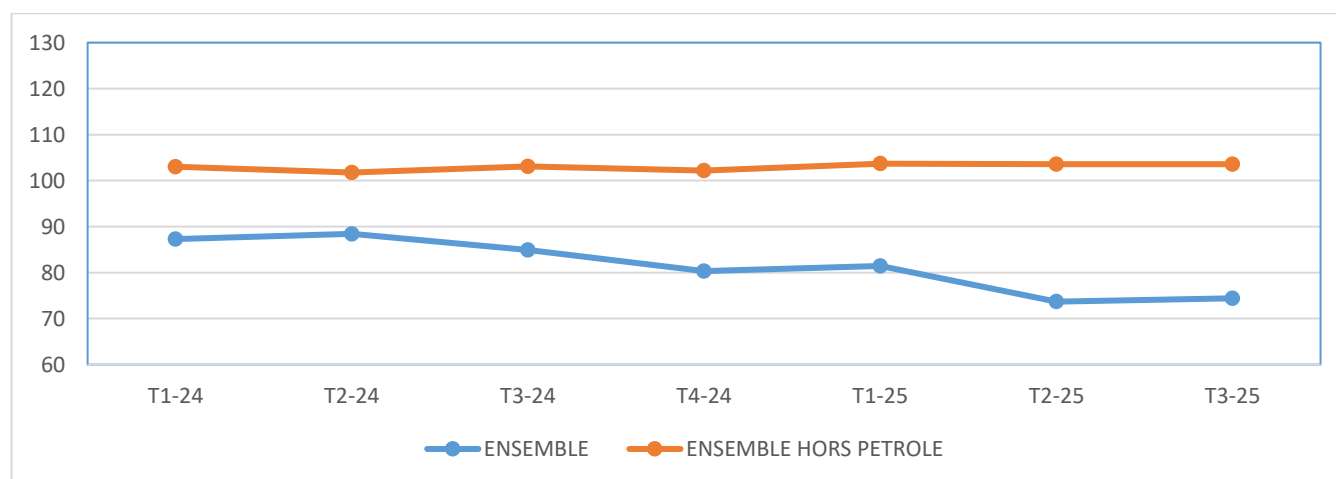


Source : INSEED /Service de la conjoncture

Au troisième trimestre 2025, l'Indice d'ensemble des Prix de Produit de l'Industrie (IPPI) du Tchad a augmenté légèrement de 1,0 % par rapport au trimestre précédent. Hors produits pétroliers, l'indice des Prix de Produit de l'Industrie est resté stable. Cette évolution de l'IPPI d'ensemble est principalement imputable à la hausse de prix des produits des industries extractives (+1,4 %) et de prix de la branche de production et de distribution d'électricité et d'eau (+0,6 %). Les prix des produits issus des industries manufacturières affichent une légère baisse de 0,4%, tandis que ceux du secteur environnemental sont demeurés stables sur la période sous revue.

En glissement annuel sur fond de la baisse des indices des industries extractives (-16,0%), principalement liée aux fluctuations de cours de pétrole, l'IPPI baisse de 12,4%. De même, l'indice des industries manufacturières fléchit de 1,0%.

**Graphique 2 : Evolution IPPI – Ensemble et hors pétrole**

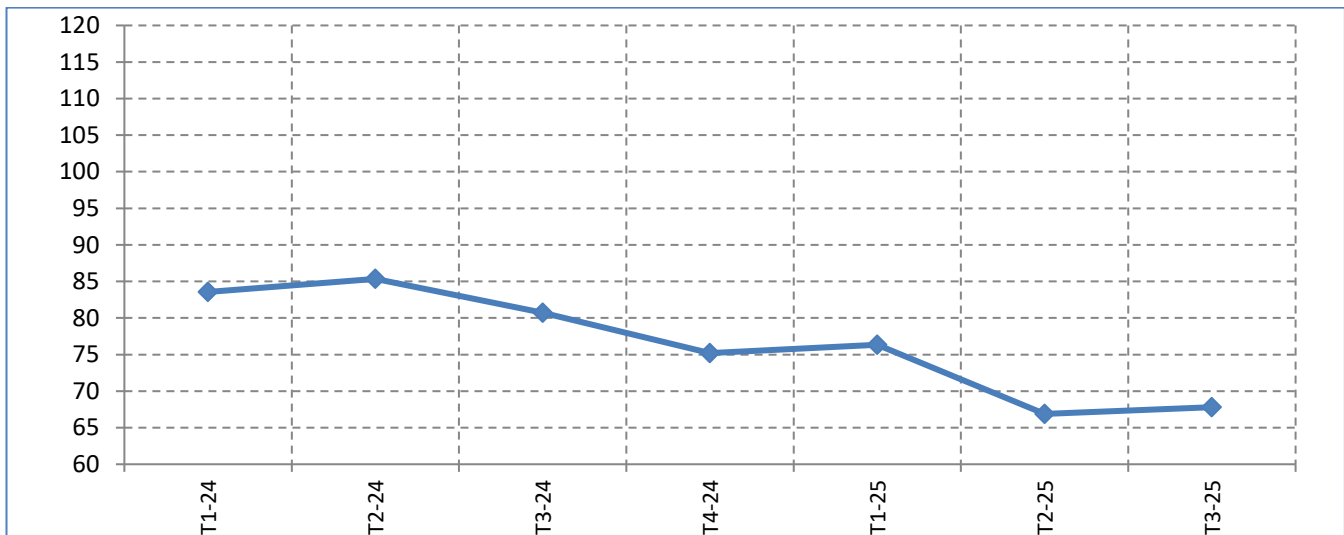


Source : INSEED /Service de la conjoncture

### **Infine hausse des prix dans les industries extractives**

Au troisième trimestre 2025, Le prix des produits des industries extractives affiche une augmentation de 1,4% porté essentiellement par l'évolution du prix de baril de pétrole (+1,3%) et celle du prix de minerais d'or (+5,7%). En glissement annuel, sur fond du recul du prix du pétrole brut (-16,7 %) l'indice du prix du secteur extractif baisse de 16,0% bien que le cours d'or affiche un bond de 39,5% en un an d'intervalle.

**Graphique 3 : Evolution IPPI - Produits des industries extractives**

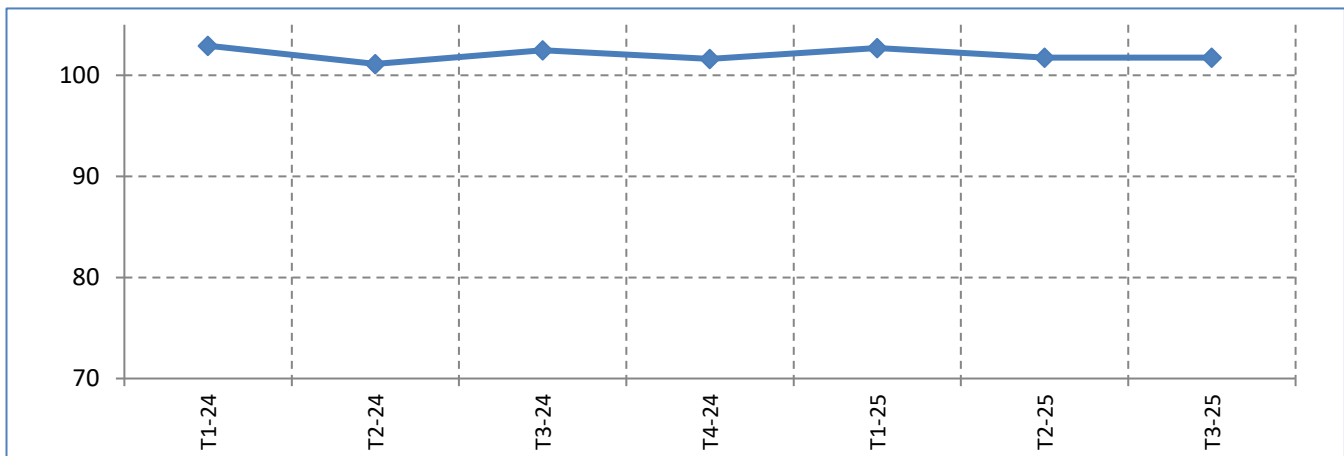


Source : INSEED /Service de la conjoncture

### **Stabilité des prix dans les industries manufacturières**

Les industries manufacturières, cruciales pour l'approvisionnement interne, affichent entre le deuxième et le troisième trimestre 2025 une légère baisse en termes de prix de leurs produits. En effet, au 3<sup>ème</sup> trimestre 2025, le prix des produits des industries manufacturières fléchi légèrement (-0,4%) par rapport au trimestre précédent. En glissement annuel, le prix des produits des industries manufacturières baisse de 1,0% au cours du trimestre sous revue.

**Graphique 4 : Evolution IPPI - Produits des industries manufacturières**

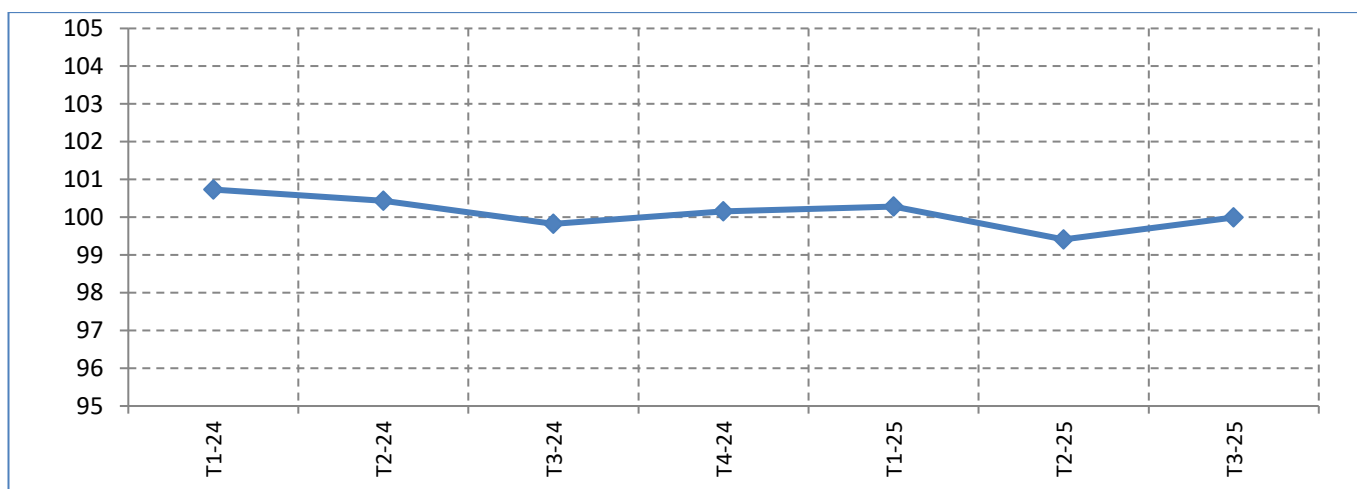


Source : INSEED /Service de la conjoncture

## **Stabilité des prix dans les industries de production et de distribution d'électricité et d'eau et dans les industries environnementales**

Le secteur de l'énergie et de l'eau est globalement stable tant en variation trimestrielle qu'en glissement annuel. En effet, au troisième trimestre 2025, le prix des produits des industries de production et de distribution d'électricité et d'eau a progressé légèrement de 0,6 % par rapport au trimestre précédent. Cette évolution est liée à la hausse du prix des produits de la sous branche Électricité et gaz (+4,7%) bien que le prix de l'Eau captée et distribuée soit resté stable (+0,0 %). En glissement annuel, le secteur de l'énergie et de l'eau affiche une hausse du prix de 0,2 % au cours du trimestre sous revue.

**Graphique 5 : Evolution IPPI - Produits des industries de production et de distribution d'électricité et d'eau**

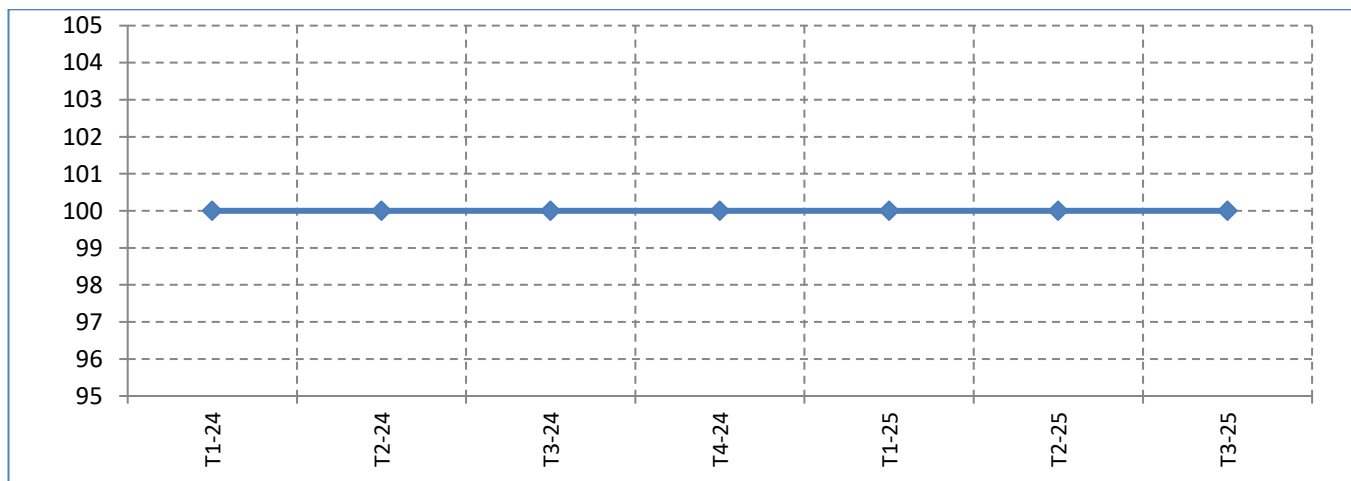


Source : INSEED /Service de la conjoncture

## **Stabilité de prix dans les industries environnementales**

Au troisième trimestre 2025, l'indice des industries environnementales est resté stable tant en variation trimestrielle qu'en glissement annuel (0,0%). Cette stabilité montre une stagnation du coût du service des industries opérant dans ce secteur.

**Graphique 5 : Evolution IPPI - Produits des industries environnementales**



Source : INSEED /Service de la conjoncture

**Tableau 1 : Indice des prix de production de l'industrie par branche d'activités**

Libellé	T1-24	T2-24	T3-24	T4-24	T1-25	T2-25	T3-25	Variations (%)	
								T3-25/ T2-25	T3-25 T3-24
<b>Ensemble</b>	<b>87,3</b>	<b>88,4</b>	<b>84,9</b>	<b>80,4</b>	<b>81,5</b>	<b>73,7</b>	<b>74,4</b>	<b>0,96</b>	<b>-12,42</b>
<b>Ensemble hors pétrole</b>	<b>103,0</b>	<b>101,8</b>	<b>103,1</b>	<b>102,2</b>	<b>103,7</b>	<b>103,6</b>	<b>103,6</b>	<b>0,04</b>	<b>0,47</b>
<b>Industries extractives</b>	<b>83,5</b>	<b>85,3</b>	<b>80,7</b>	<b>75,2</b>	<b>76,3</b>	<b>66,9</b>	<b>67,8</b>	<b>1,41</b>	<b>-15,98</b>
Pétrole brut	83,3	85,0	80,3	74,8	75,8	66,0	66,9	1,33	-16,66
MINERAIS D'OR	115,0	129,6	137,6	125,5	151,5	181,5	191,9	5,72	39,46
Pierre pour la construction et l'industrie	102,0	99,5	104,9	111,6	103,5	102,6	105,1	2,40	0,11
<b>Industries manufacturières</b>	<b>102,9</b>	<b>101,1</b>	<b>102,5</b>	<b>101,6</b>	<b>102,7</b>	<b>101,8</b>	<b>101,4</b>	<b>-0,36</b>	<b>-1,05</b>
Produits alimentaires	100,4	100,4	100,6	99,8	99,4	99,8	99,2	-0,62	-1,34
Boissons	100,5	100,5	100,7	100,0	100,0	95,3	93,5	-1,82	-7,16
TRAVAIL DU BOIS ET FABRICATION D'ARTICLES EN BOIS HORS MEUBLES	100,0	100,0	100,0	100,0	100,0	100,0	100,0	0,00	0,00
Papier et carton	102,7	102,7	102,7	102,6	121,8	121,8	108,3	-11,02	5,47
Travaux d'impression et de reproduction d'enregistrements	99,2	99,2	98,6	99,2	99,1	99,1	99,0	-0,05	0,40
Produits du raffinage	101,4	99,3	97,1	99,3	99,3	99,3	99,3	0,00	2,21
Produits chimiques	110,5	100,1	99,8	99,8	99,8	99,8	99,8	0,00	0,04
Produits du travail du caoutchouc et du plastique	105,1	105,1	113,6	108,9	114,8	111,4	111,4	0,00	-1,90
Matériaux minéraux	114,0	100,2	100,2	100,2	100,2	100,2	100,2	0,00	0,00
Produits métallurgiques et de fonderie	106,2	103,7	98,5	101,3	97,7	95,0	99,9	5,20	1,47
FABRICATION D'OUVRAGES EN MÉTAUX	100,0	100,0	100,0	100,0	100,0	100,0	100,0	0,00	0,00
Machines et équipements n.c.a	81,0	62,0	62,0	43,0	31,6	31,6	31,6	0,00	-49,07
Produits manufacturés divers	114,0	100,0	100,0	100,0	100,0	100,0	100,0	0,00	0,00
<b>Industries de production et de distribution d'électricité, de gaz et d'eau</b>	<b>100,7</b>	<b>100,4</b>	<b>99,8</b>	<b>100,2</b>	<b>100,3</b>	<b>99,4</b>	<b>100,0</b>	<b>0,58</b>	<b>0,17</b>
Electricité et gaz	105,7	103,4	98,6	101,2	102,2	95,4	99,9	4,73	1,35
Eau captée et distribuée	100,0	100,0	100,0	100,0	100,0	100,0	100,0	0,00	0,00
<b>Industries environnementales</b>	<b>100,0</b>	<b>100,0</b>	<b>100,0</b>	<b>100,0</b>	<b>100,0</b>	<b>100,0</b>	<b>100,0</b>	<b>0,00</b>	<b>0,00</b>
Eaux usées collectées traitées et boues	100,0	100,0	100,0	100,0	100,0	100,0	100,0	0,00	0,00
Produits de collecte et traitement des eaux usées	100,0	100,0	100,0	100,0	100,0	100,0	100,0	0,00	0,00

Source : INSEED /Service de la conjoncture

## ONT PARTICIPE A LA CONFECTION DE CE BULLETIN TRIMESTRIEL

### D'INFORMATION :

#### COORDINATION DES TRAVAUX :

- **Directeur Général** : TOM CHERIF BILIO ;
- **Directeur des Statistiques Économiques** : AHMAT SOULEYMANE HACHIM ;
- **Chef de Division des Statistiques Économiques** : ZAKARIA ISSAK ABDELKERIM ;
- **Chef de Service de la Conjoncture** : FANGAMLA MARANDI.

#### TRAITEMENT ET REDACTION :

- **ESWA JACQUES**, Cadre Analyste Statisticien
- **KOINA ALAINA**, Cadre Statisticien Economiste
- **KEINING BRICE DJIME**, Cadre Statisticien Economiste
- **MOUSSA HAMID ADAM**, Cadre Analyste Statisticien

#### LECTURE ET VALIDATION : COMITE DE SUIVI DE LA QUALITE STATISTIQUE (CSQS)

**DIFFUSION** : DIRECTION DU MANAGEMENT DE L'INFORMATION ET DE L'INFORMATIQUE, DIVISION DE LA COMMUNICATION ET DE LA DOCUMENTATION.

Toutes les correspondances concernant les Bulletins de l'ICC sont à adresser à **Monsieur le Directeur Général de l'Institut National de la Statistique, des Études Économiques et Démographiques (INSEED)**.

*INSEED, Avenue du Général Charfadine Ahmat, Quartier Djambal Ngato, BP : 453 N'Djaména - Tchad, Téléphone : +235 22 52 31 64, Fax : +235 22 52 66 13, Site web : [www.inseed.td](http://www.inseed.td), Email :*

*[info@inseed.td](mailto:info@inseed.td)*