

REPUBLIQUE DU TCHAD

\*\*\*\*\*

MINISTRE DES FINANCES, DU BUDGET, DE  
L'ECONOMIE, DU PLAN ET DE LA COOPERATION  
INTERNATIONALE

\*\*\*\*\*

INSTITUT NATIONAL DE LA STATISTIQUE, DES  
ETUDES ECONOMIQUES ET DEMOGRAPHIQUES

\*\*\*\*\*

DIRECTION DES STATISTIQUES ECONOMIQUES

\*\*\*\*\*

DIVISION DES STATISTIQUES ECONOMIQUES

\*\*\*\*\*

SERVICE DES STATISTIQUES DES PRIX

UNITE-TRAVAIL-PROGRES



وحدة - عمل - تقدم

جمهورية تشاد

\*\*\*\*\*

وزارة المالية والميزانية الاقتصادية

والتخطيط

\*\*\*\*\*

المعهد الوطني للإحصاء والدراسات الاقتصادية

والديمغرافية

\*\*\*\*\*

مديرية الإحصاء الاقتصادي

\*\*\*\*\*

قسم الإحصاء الاقتصادي

\*\*\*\*\*

خدمة الس



Bulletin mensuel de l'Indice National Harmonisé des Prix à la Consommation (INHPC)  
TCHAD-JANVIER 2026



Institut National de la Statistique, des Etudes Economiques et Démographiques

Avenue du Général CHARFADINE Ahmat, Quartier Djambal-Ngato, BP: 453-N'Djaména-Tchad, Tél. : +235 22 52 31 64, Fax : +235 22 52 66 13,  
Site web : [www.inseed.td](http://www.inseed.td), Email : [info@inseed.td](mailto:info@inseed.td)

## NOTE

L'Institut National de la Statistique, des Études Économiques et Démographiques (INSEED) a le plaisir de mettre à la disposition des utilisateurs, l'Indice National Harmonisé des Prix à la Consommation (INHPC). Cet indice est le résultat d'une même méthodologie (année de base 2022) mise en place dans la sous-région par la Commission Économique et Monétaire de l'Afrique Centrale (CEMAC). Il couvre huit grandes villes du Tchad, dont la capitale (N'Djaména).

La population de référence de l'INHPC est l'ensemble des ménages des villes de N'Djaména, de Moundou, d'Abéché, de Sarh, de Doba, de Mongo, d'Am-Timan et de Bol. Le panier de consommation concerné comprend 634 variétés de biens et services suivies dans 1 660 points d'observation. Chaque mois, 21 360 relevés de prix sont effectués par les agents enquêteurs de N'Djaména et ceux des villes précitées. L'année de base de l'INHPC est 2022 et les pondérations de l'indice proviennent des données sur les dépenses de consommation de la Quatrième Enquête sur les Conditions de vie des ménages et le Secteur Informel au Tchad (ECOSIT5) réalisée en 2022. L'extension de la collecte à trois autres villes permet d'avoir un indice national des prix à la consommation et un taux d'inflation plus robustes et plus représentatifs en matière de prix à la consommation.

**L'indice de chaque mois est publié au plus tard 15 jours après la fin du mois sous revue.**

## RESUME DES EVOLUTIONS

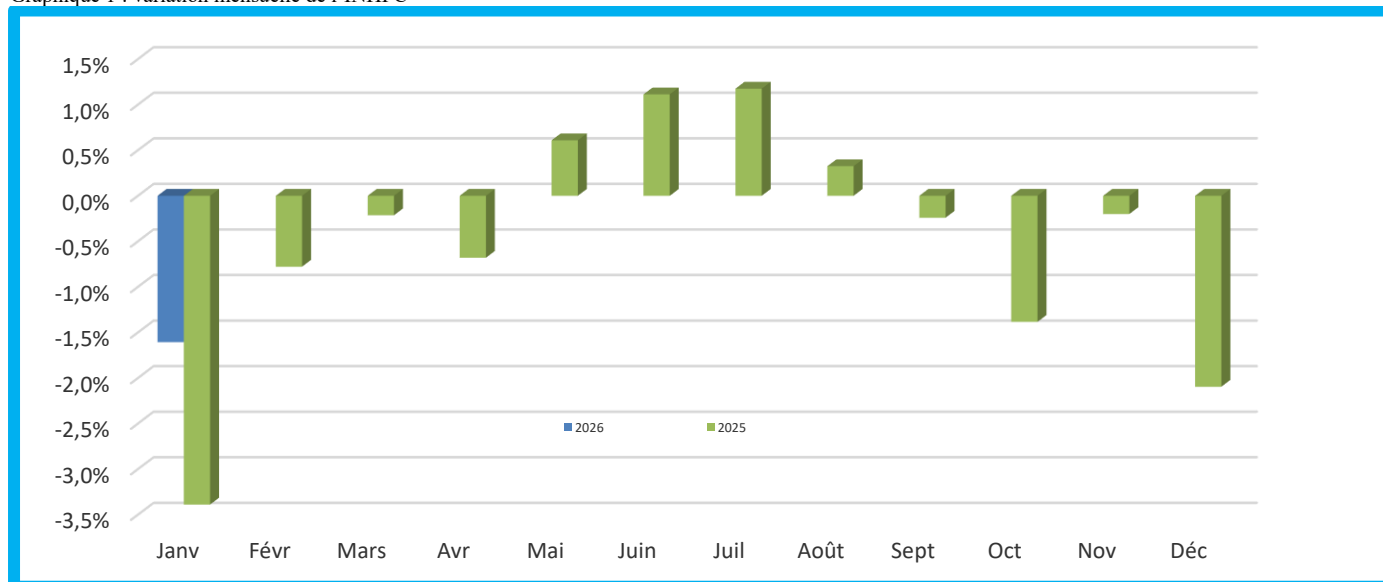
Le taux d'inflation au niveau national, mesuré par la variation de la moyenne des indices des prix sur les 12 derniers mois, par rapport aux 12 mois antérieurs s'établit à -3,1% en janvier 2026.

Tableau 1 : variations mensuelles, glissement annuel et variations moyennes des indices des prix sur 12 mois

Mois	févr-25	Mars 2026	avr-25	mai-25	juin-25	juil-25	août-25	sept-25	oct-25	nov-25	déc-25	janv-26
Indice global	106,7	106,4	105,7	106,4	107,5	108,8	109,2	108,9	107,4	107,2	104,9	103,3
Variation mensuelle	-0,8%	-0,2%	-0,7%	0,6%	1,1%	1,2%	0,3%	-0,2%	-1,4%	-0,2%	-2,1%	-1,6%
Glissement annuel	0,6%	-0,1%	-0,8%	-3,1%	-3,4%	-4,7%	-2,7%	-4,0%	-4,1%	-4,3%	-5,7%	-4,0%
Taux d'inflation	5,3%	5,0%	4,6%	3,7%	2,7%	1,5%	0,7%	-0,2%	-1,0%	-1,8%	-2,6%	-3,1%

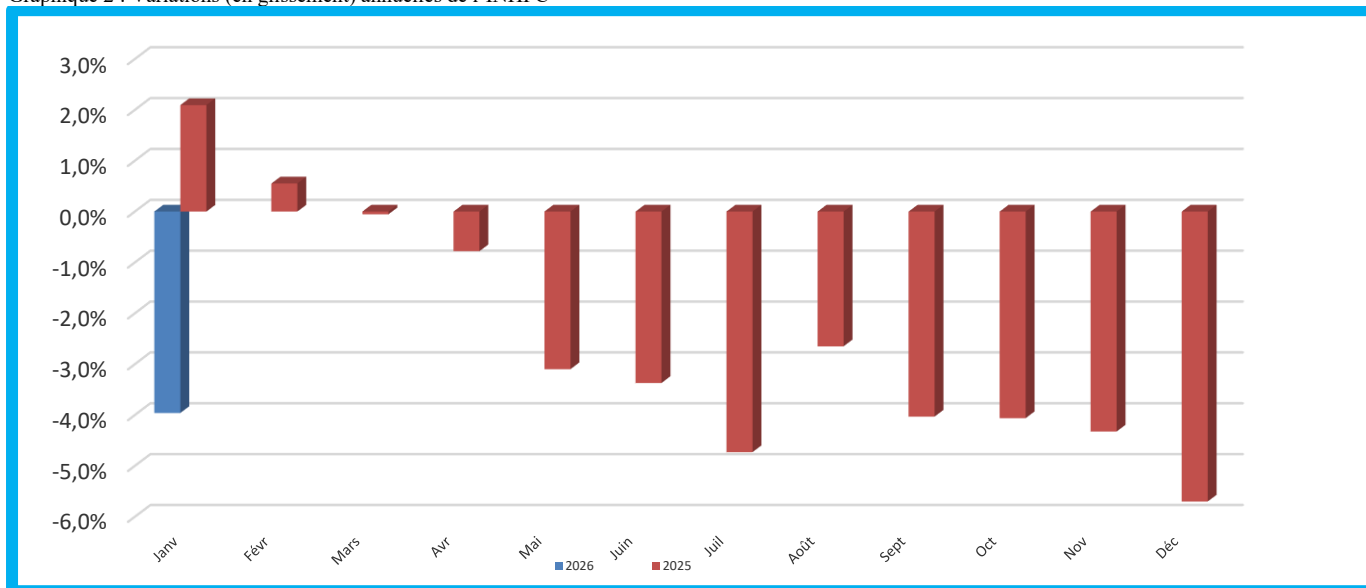
Source : INSEED, Janvier 2026

Graphique 1 : variation mensuelle de l'INHPC



Source : INSEED, Janvier 2026

Graphique 2 : Variations (en glissement) annuelles de l'INHPC



Source : INSEED, Janvier 2026

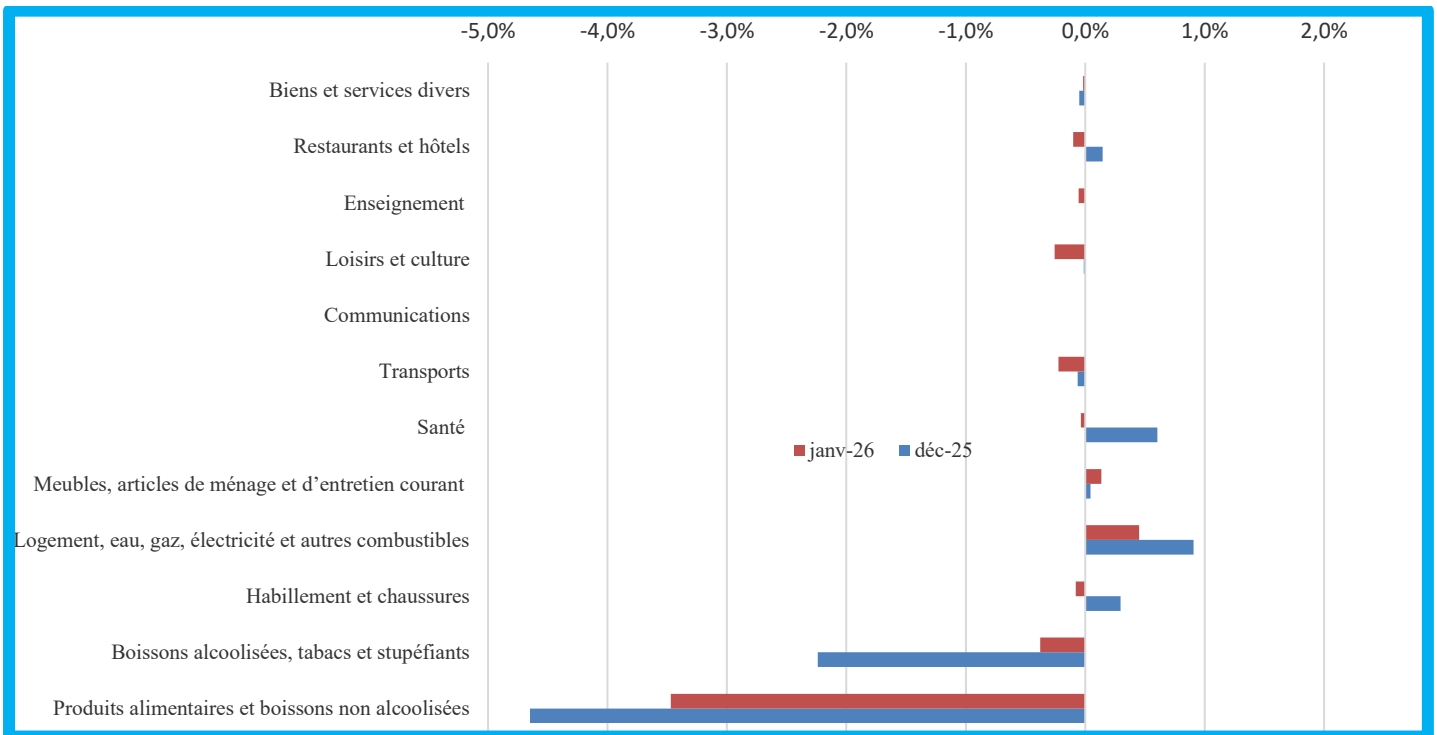
Le niveau général des prix à la consommation finale des ménages a baissé de 1,6% en ce mois de janvier 2026 par rapport au mois de décembre 2025. Cette baisse résulte principalement de la diminution du niveau de l'indice des prix des fonctions « Produits alimentaires et boissons non alcoolisées » (-3,5%).

Tableau 2 : évolution des indices des prix de 12 fonctions de consommation et de certains sous-groupes de consommation (Base 2022 = 100)

	Libellé	Pondération	Indices des mois de					Variation en %		
			janv-25	oct-25	nov-25	déc-25	janv-26	1mois	3mois	12mois
	<b>INDICE GLOBAL</b>	<b>10000</b>	<b>107,5</b>	<b>107,4</b>	<b>107,2</b>	<b>104,9</b>	<b>103,3</b>	<b>-1,6</b>	<b>-3,9</b>	<b>-4,0</b>
<b>I</b>	<b>Produits alimentaires et boissons non alcoolisées</b>	<b>4665,7</b>	110,0	108,7	107,6	102,6	99,1	-3,5	-8,9	-9,9
I.1	Produits alimentaires	4496,1	110,2	109,0	107,9	102,7	99,1	-3,6	-9,1	-10,1
I.1.1	Pains et céréales	1365,4	113,0	100,2	98,4	95,0	91,4	-3,9	-8,8	-19,1
I.1.2	Viande	585,2	99,1	115,4	115,2	117,7	114,3	-2,8	-0,9	15,4
I.1.3	Poisson et fruits de mer	346,0	83,9	98,8	98,2	89,2	90,2	1,1	-8,7	7,5
	Lait, fromage et œuf	183,0	114,0	113,5	113,4	113,7	113,7	0,0	0,2	-0,3
I.1.4	Huiles et graisses	460,8	107,7	101,7	97,0	95,1	93,2	-2,0	-8,4	-13,5
I.1.5	Fruits	141,3	129,0	117,1	110,8	107,1	118,4	10,6	1,2	-8,2
I.1.6	Légumes	718,7	112,7	119,6	120,7	102,4	88,0	-14,1	-26,5	-22,0
<b>II</b>	<b>Boissons alcoolisées, tabac et stupéfiant</b>	<b>128,8</b>	105,1	110,2	109,8	107,3	106,9	-0,4	-3,0	1,7
<b>III</b>	<b>Articles d'habillement et chaussures</b>	<b>888,2</b>	104,3	105,0	105,0	105,4	105,3	-0,1	0,3	0,9
<b>IV</b>	<b>Logement, eau, gaz, électricité et autres combustibles</b>	<b>432,1</b>	107,0	105,8	106,7	107,7	108,2	0,5	2,3	1,2
<b>V</b>	<b>Meubles, articles de ménage et entretien courant du foyer</b>	<b>406,0</b>	107,1	107,2	107,2	107,2	107,4	0,1	0,2	0,3
<b>VI</b>	<b>Santé</b>	<b>643,7</b>	101,8	102,2	102,1	102,7	102,6	0,0	0,4	0,8
<b>VII</b>	<b>Transports</b>	<b>713,5</b>	122,1	122,6	126,5	126,4	126,1	-0,2	2,8	3,3
<b>VIII</b>	<b>Communication</b>	<b>538,3</b>	86,9	87,1	87,1	87,1	87,1	0,0	0,0	0,2
<b>IX</b>	<b>Loisirs et culture</b>	<b>89,9</b>	108,0	108,5	108,5	108,5	108,2	-0,3	-0,2	0,2
<b>X</b>	<b>Enseignement</b>	<b>145,7</b>	108,2	108,3	108,3	108,3	108,3	-0,1	-0,1	0,0
<b>XI</b>	<b>Restaurants et hôtels</b>	<b>1070,7</b>	102,2	105,2	105,0	105,2	105,1	-0,1	-0,1	2,8
<b>XII</b>	<b>Biens et services divers</b>	<b>277,5</b>	114,7	114,8	114,7	114,6	114,6	0,0	-0,2	-0,1

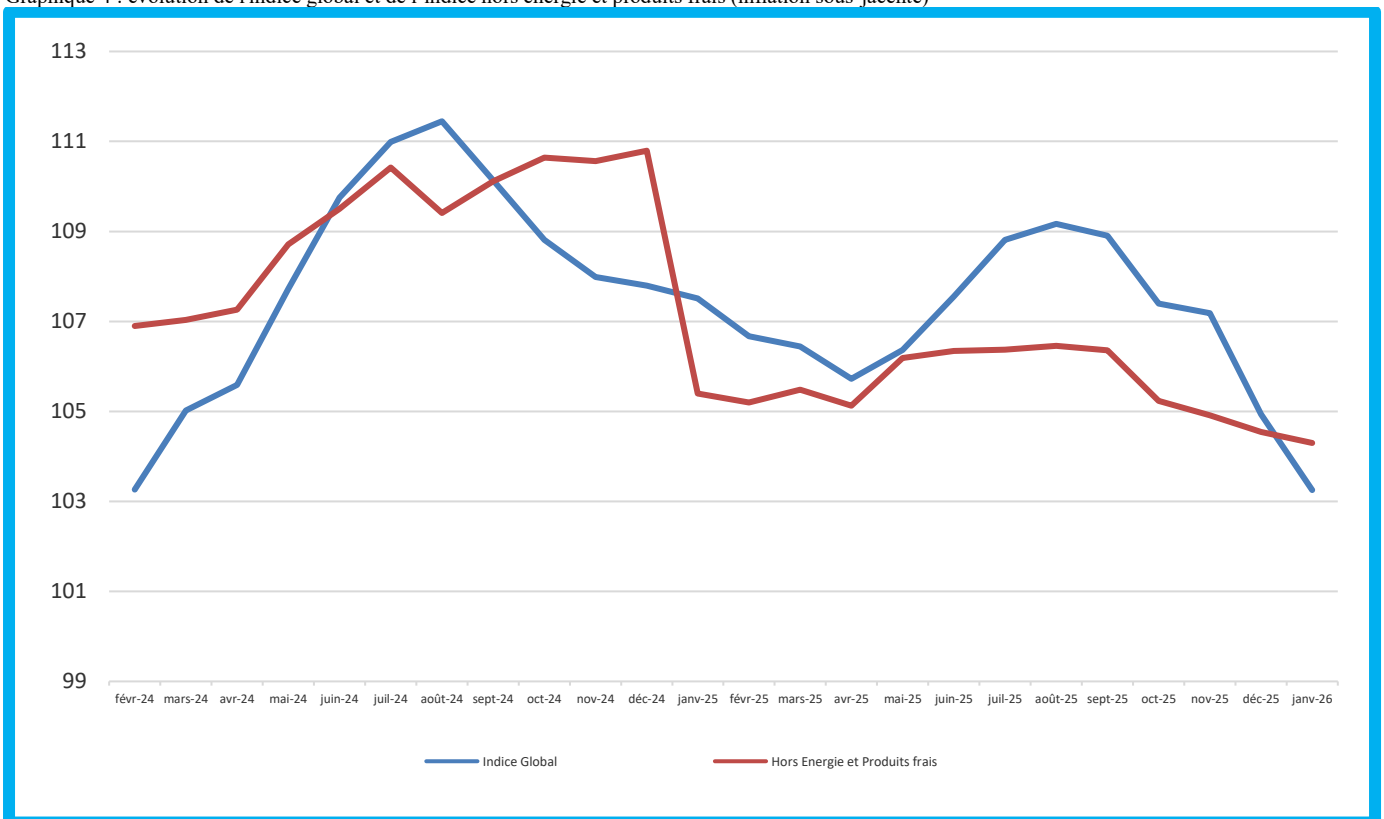
Source : INSEED, Janvier 2026

Graphique 3 : variation mensuelle de l'indice des fonctions



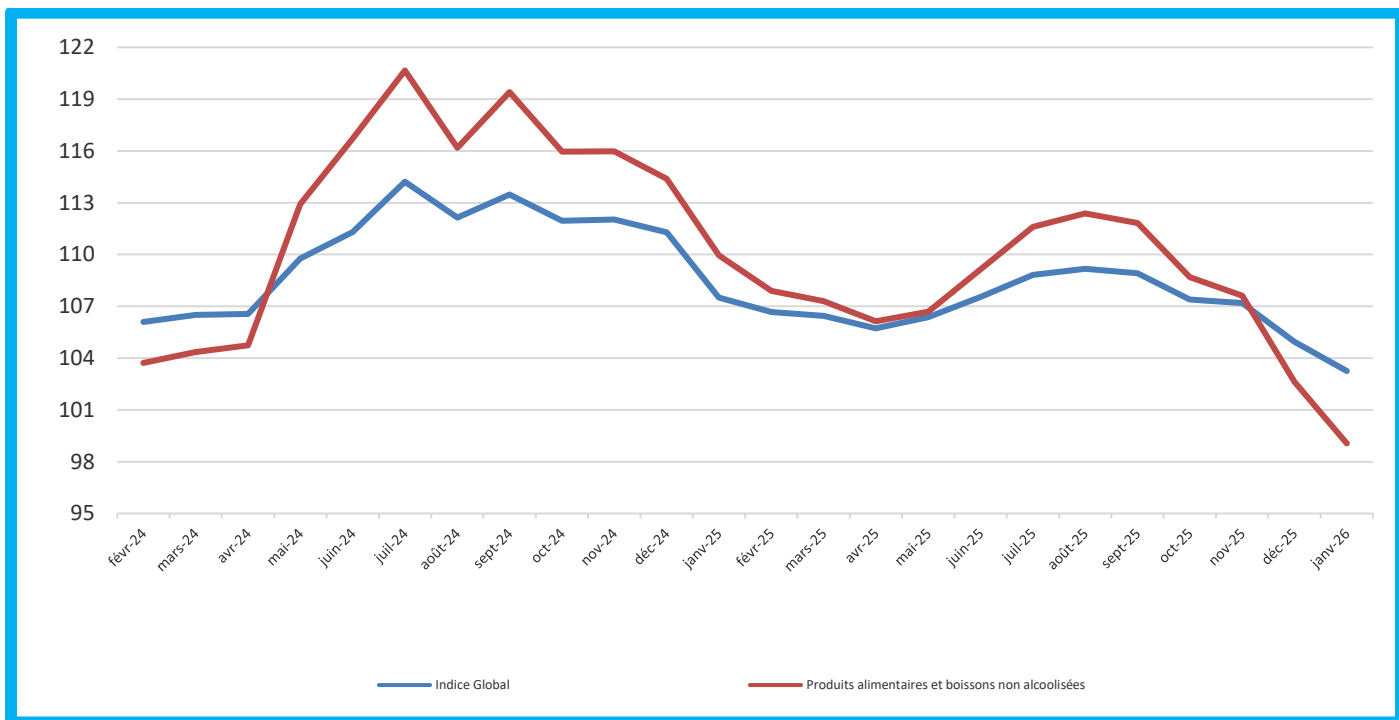
Source : INSEED, Janvier 2026

Graphique 4 : évolution de l'indice global et de l'indice hors énergie et produits frais (inflation sous-jacente)



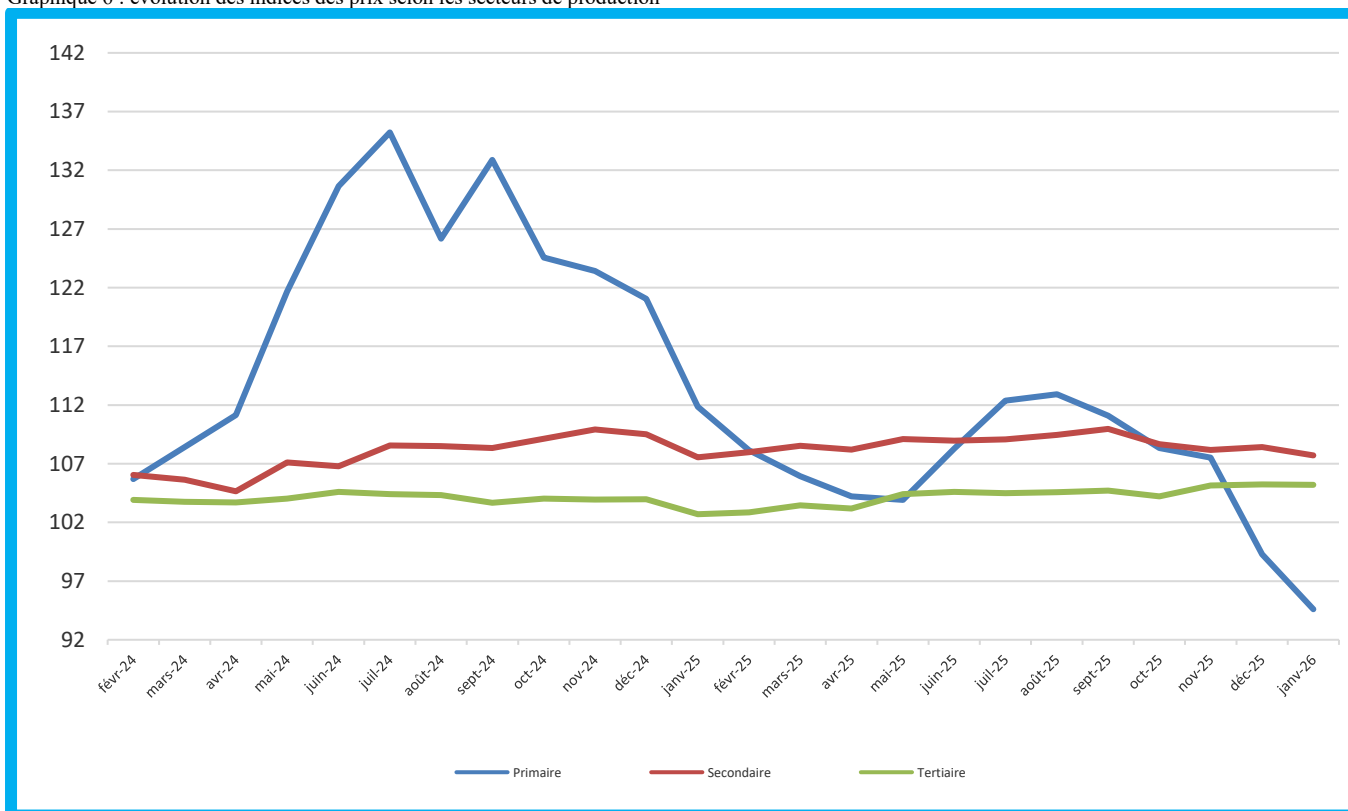
Source : INSEED, Janvier 2026

Graphique 5 : évolution de l'INHPC et de l'indice des produits alimentaires et des boissons non alcoolisées



Source : INSEED, Janvier 2026.

Graphique 6 : évolution des indices des prix selon les secteurs de production



Source : INSEED, Janvier 2026

## ANALYSE DE L'INDICE DU MOIS DE JANVIER 2026

En janvier 2026, le niveau général des prix à la consommation finale des ménages a enregistré une baisse de 1,6 % par rapport au mois de décembre 2025. Cette diminution s'explique principalement par le recul des prix de la fonction « Produits alimentaires et boissons non alcoolisées » (-3,5 %). Quant aux autres fonctions de consommation, elles ont enregistré certes des variations mais qui ne sont pas de nature à impacter significativement l'évolution de l'indice global. En variation trimestrielle, le niveau général des prix a baissé de 3,9 %. Comparativement au mois de janvier 2025, le niveau des prix a diminué de façon significative, affichant une baisse de 4,0 %.

La baisse du niveau des prix de la fonction « Produits alimentaires et boissons non alcoolisées » de 3,5% résulte principalement du recul des prix des sous-groupes « Pains et céréales » (-3,9 %), « Viande » (-2,8 %) et « Légumes » (-14,1 %). Cette évolution s'explique notamment par l'arrivée des nouvelles récoltes (céréales : sorgho, mil, maïs et légumes) sur les marchés ainsi que par les importations massives de produits alimentaires en provenance de la Libye. En variation trimestrielle, le niveau des prix de cette fonction a diminué de 8,9 %. En glissement annuel, il a également enregistré une baisse de 9,9 %.

L'analyse de la composante « Etat des produits » des nomenclatures secondaires montre que l'évolution est principalement portée par les produits frais, dont les prix enregistrent une contraction de 5,6 % sur un mois, de 12,3 % sur trois mois et de 12,0 % sur un an. Compte tenu de leur poids élevé dans le panier de consommation, ces produits constituent le principal facteur explicatif de la baisse observée du niveau général des prix. En revanche, les prix de l'énergie demeurent stables sur un mois, tandis que les produits hors énergie et produits frais connaissent une baisse limitée, traduisant une relative rigidité.

Selon la provenance des produits, la diminution des prix concerne davantage les produits locaux, avec une baisse de 2,2 % sur un mois et de 5,1 % sur trois et douze mois, contre des variations plus modérées pour les produits importés. Cette situation suggère une pression baissière plus marquée sur les marchés domestiques liée soit à une offre importante sur le marché soit à une contraction de la demande intérieure.

L'analyse par secteur de production confirme le rôle central du secteur primaire, qui enregistre un recul prononcé des prix (-4,7 % sur un mois et -15,4 % sur un an), tandis que les secteurs secondaire et tertiaire affichent une stabilité modérée.

Tableau 3 : évolution des indices selon les nomenclatures secondaires au niveau national

Nomenclatures secondaires	Libellé	Pondération	Indices pour les mois de :					Variations sur :		
			janv-25	oct-25	nov-25	déc-25	janv-26	1mois	3mois	12mois
	<b>Global</b>	<b>10 000</b>	<b>107,5</b>	<b>107,4</b>	<b>107,2</b>	<b>104,9</b>	<b>103,3</b>	-1,6	-3,9	-4,0
État	Énergie	579	120,9	119,0	119,9	120,4	120,4	0,0	1,2	-0,4
	Produits frais	2642	110,0	110,4	110,2	102,5	96,8	-5,6	-12,3	-12,0
	Hors Énergie et Produits frais	6778	105,4	105,2	104,9	104,5	104,3	-0,2	-0,9	-1,0
Provenance	Importé	2786	105,5	105,2	104,9	104,8	104,7	-0,2	-0,5	-0,8
	Local	7214	108,3	108,3	108,1	105,0	102,7	-2,2	-5,1	-5,1
Secteurs de production	Primaire	2891	111,9	108,3	107,5	99,3	94,6	-4,7	-12,7	-15,4
	Secondaire	4466	107,5	108,7	108,2	108,4	107,7	-0,7	-0,9	0,2
	Tertiaire	2643	102,7	104,2	105,1	105,2	105,2	0,0	0,9	2,4
Durabilité	Durable	200	102,0	103,6	103,6	103,4	103,5	0,0	-0,1	1,4
	Non-durable	5842	108,9	107,9	107,1	103,2	100,4	-2,7	-7,0	-7,8
	Semi-durable	1315	111,8	112,1	112,2	112,4	112,2	-0,2	0,0	0,3
	Service	2643	102,7	104,2	105,1	105,2	105,2	0,0	0,9	2,4

Source : INSEED, Janvier 2026

Tableau 4 : évolution du niveau des indices de prix par ville

Indice des prix	Indices pour les mois de :					Variations sur :		
	janv-25	oct-25	nov-25	déc-25	janv-26	1 mois	3 mois	12 mois
INDICE NATIONAL	107,5	107,4	107,2	104,9	103,3	-1,6	-3,9	-4,0
Indice global N'Djaména	109,2	108,9	108,5	106,8	105,5	-1,2	-3,1	-3,3
Indice global Abéché	108,3	112,8	111,3	108,3	106,9	-1,3	-5,2	-1,3
Indice global Moundou	105,5	104,5	105,8	104,6	102,4	-2,1	-2,0	-2,9
Indice global Doba	102,6	100,0	99,7	96,8	95,9	-0,8	-4,0	-6,5
Indice global Sarh	108,8	106,6	106,1	103,3	101,3	-2,0	-5,0	-6,9
Indice global Mongo	111,7	113,1	113,9	111,6	109,5	-1,9	-3,1	-2,0
Indice global Am-Timan	103,6	105,5	103,7	100,7	98,9	-1,8	-6,2	-4,5
Indice global Bol	106,1	102,1	103,1	100,4	97,6	-2,8	-4,4	-8,0

Source : INSEED, Janvier 2026

PRODUITS	Unité	N'Djamena		Abéché		Moundou		Doba		Sarh		Mongo		Am-Timan		Bol	
		janv-25	janv-26	janv-25	janv-26	janv-25	janv-26	janv-25	janv-26	janv-25	janv-26	janv-25	janv-26	janv-25	janv-26	janv-25	janv-26
Petit Mil	Coro	1094	841	700	530	640	400	630	379	879	512	800	574	850	600	841	650
Mais	Sac de 100Kg	32480	24504	26099	21993	25065	19790	29200	20777	28513	16977	40000	20000	26000	12742	31658	22000
Riz local en sac de 100Kg	Sac de 100 Kg	64552	54062	55000	56501	49650	44000	42300	33573	44600	38730	60000	42500	48000	32551	50000	38987
Sorgho	Coro	1017	521	604	488	686	589	580	350	639	474	600	252	725	200	971	550
Farine de blé	Coro	1729	1508	1949	1449	2500	2500	1950	1896	1500	1684	1500	1500	2000	2000	1778	1623
Viande de bœuf avec os	Kg	1291	1484	1361	1685	1508	1635	1460	1344	1195	1577	1358	1484	1574	1945	1249	1284
Viande de bœuf sans os	Kg	1958	2297	2279	2635	2068	2267	1820	1898	1405	1719	1449	2152	1989	2570	1760	1735
Viande de mouton	Kg	1925	2005	2452	3039	1943	2197	1788	2187	1899	1936	2692	2234	1827	1923	1909	1888
Carpe fraîche	Kg	845	964	1833	1319	1526	1499	1498	1555	869	879	1483	2063			418	454
Huile d'arachide locale	Kg	1966	1544	1400	1247	1239	1032	1190	859	1198	1296	1300	1000	1200	1000	1500	1250
Tomate fraîche	Kg	297	422	247	243	403	324	351	254	376	479	298	193	142	218	960	606
Gombo frais	Kg	456	465	1137	771	679	742	474	533	557	711	2879	727	372	403	682	780
Gombo séché	Kg	3070	2612	2939	2175	2713	2310	3072	2305	1851	2425	1150	1533	1150	1013	5055	3737
Oignon	Kg	436	301	383	165	586	331	697	435	967	304	878	271	294	190	415	317
Eau STE1ère tranche	m3	200	200	200	200	200	200	200	200	200	200	200	200	200	200	500	500
Électricité SNE 1ère tranche	kwh	85	85	85	85	85	85	85	85	85	85			350	350	85	85
Gaz butane de 6 kg	6 Kg	2000	2000	3000	2000	2000	2000	2739	2739	2154	2904	3000	2000	7000	6000	4500	5500
Essence (litre)	L	700	700	882	770	740	740	750	755	775	775	755	767	1084	965	750	815
Gas-oil (litre)	L	800	800	883	870	840	840	850	855	850	875	855	855	969	1016	850	850

Source : INSEED, Janvier 2026

**COORDINATION DES TRAVAUX :**

Directeur Général : TOM CHERIF BILIO

Directeur des Statistiques Économiques : AHMAT SOULEYMANE HACHIM

Chef de Division des Statistiques Économiques : ZAKARIA ISSAK ABDELKERIM

Chef de Service des Statistiques des Prix : DOUSWE DEHAINSA

**TRAITEMENT ET ANALYSE DES DONNEES STATISTIQUES DES PRIX :** DOUSWE DEHAINSA, MERCI ARSÈNE, SAWA ABDELMADJID ZAKARIA HAGGAR, KIMADJINANAN FLORENT, TEBADRE KOUSTOGUE MAXIME.

**SAISIE DES DONNEES :** AHMAT ZAKARIA ET KADJIDJA DJIMET MOKO ERDILO.

**COLLECTE DES DONNEES A N'DJAMENA :** OUMAR MAHAMAT, DAOUZ MOUSTAPHA, BANGONE NDINTA IRENE, DJELASSEM APPOLINAIRE ET BAMANI KEMDI RICHARD.

**RESPONSABLE DE LA COLLECTE DES DONNEES DANS LES PROVINCES :** AWAT DAOUZ TCHARI (Abéché), BENDIMAN NAMADJI (Moundou), SOBKIKI SOBONBE BEBTAH (Sarh), ISSYAKOU AOUDOU (Doba), IBRAHIM HASSANE ANAKOYE (Mongo), YOUSOUF ISSA (Am-Timan), CHOUKOU ELEFI CHOUGUI (Bol).

**LECTURE ET VALIDATION :** Comité de Suivi de la Qualité Statistique (CSQS).

**DIFFUSION :** Direction du Management de l'Information et de l'Informatique.

Toutes les correspondances concernant les Bulletins de l'INHPC sont à adresser à :

Monsieur le Directeur Général de l'Institut National de la Statistique, des Études Économiques et Démographiques (INSEED).

Avenue du Général CHARFADINE Ahmat. Quartier DJAMBAL-NGATO BP. : 453 N'Djaména - Tchad. Téléphone : +235 22 52 31 64. Fax : +235 22 52 66 13. Site web: [www.inseed.td](http://www.inseed.td). Email: [info@inseed.td](mailto:info@inseed.td)