



INSTITUT NATIONAL DE LA STATISTIQUE,  
DES ÉTUDES ÉCONOMIQUES ET DÉMOGRAPHIQUES

=====

DÉPARTEMENT DE SYNTHÈSES ET STATISTIQUES ÉCONOMIQUES

=====

SERVICE DE LA CONJONCTURE ET DES PRÉVISIONS MACRO-ÉCONOMIQUES

---

## Bulletin mensuel des Prix à la Consommation au Tchad

**En juin 2019, le niveau général des prix a augmenté de 1,6% par rapport au mois de mai 2019**



**INDICE NATIONAL  
DES PRIX À LA CONSOMMATION (INPC)  
Juin 2019**

**NOTE**

L'Institut National de la Statistique, des Études Économiques et Démographiques (INSEED) a le plaisir de mettre à la disposition des utilisateurs l'Indice National des Prix à la Consommation (INPC). Cet indice a un profil national, car il couvre les cinq grandes villes du Tchad, dont la capitale, et la méthodologie utilisée pour la collecte, et la compilation est conforme à celle en vigueur dans la CEMAC et préconisée par AFRISTAT (Observatoire Économique et Statistique d'Afrique Subsaharienne).

La population de référence de l'INPC est l'ensemble des ménages des villes de N'Djamena, Moundou, Abéché, Sarh et Doba. Le panier de consommation concerné comprend plus de 300 variétés de biens et services suivies dans environ 1 000 points d'observation. Environ 12 000 relevés de prix sont effectués chaque mois par les agents enquêteurs de N'Djamena et de ceux des provinces. L'année de base de l'INPC est 2014 et les pondérations de l'indice proviennent de l'enquête sur les dépenses de consommation des ménages réalisées en 2011 auprès de 10 200 ménages. L'extension de la collecte à quatre provinces permet d'avoir un indice national des prix à la consommation et un taux d'inflation plus robustes et plus représentatifs en matière des prix à la consommation.

**L'indice de chaque mois est publié au plus tard la fin du mois suivant.**

**Tableau I : Evolution des indices de 12 fonctions de consommation et de certains sous-groupes de consommation (Base 2014=100)**

N°	Fonctions Libellé	Pond	Indice des mois de :					Variations (en%) sur :		
			juin-18	mars-19	avr-19	mai-19	Juin-19	1 mois	3 mois	12 mois
01	<b>Produits alimentaires et boissons non alcoolisées</b>	<b>4418</b>	98,5	86,1	86,5	90,2	94,0	<b>4,2</b>	<b>9,2</b>	<b>-4,5</b>
	Pains et céréales	1666	97,6	84,7	83,5	86,0	96,1	11,8	13,5	-1,6
	Viandes	667	101,9	89,6	94,3	103,4	101,3	-2,0	13,2	-0,5
	Poissons	330	95,5	96,4	95,7	97,0	98,6	1,7	2,3	3,2
	Lait, fromage et œufs	124	98,6	97,3	101,8	102,5	102,5	0,0	5,4	3,9
	Huiles et graisses	339	93,1	80,3	80,5	80,8	80,9	0,1	0,8	-13,1
	Légumes et tubercules	487	109,5	77,0	78,4	88,8	90,8	2,2	17,9	-17,1
02	<b>Boissons alcoolisées et tabac</b>	<b>165</b>	104,5	104,5	102,0	101,1	101,1	<b>0,0</b>	<b>-3,2</b>	<b>-3,3</b>
03	<b>Articles d'habillement et chaussures</b>	<b>799</b>	94,5	90,8	90,8	91,0	90,9	<b>0,0</b>	<b>0,1</b>	<b>-3,8</b>
04	<b>Logement, eau, gaz, électricité et autres combustibles</b>	<b>2599</b>	133,3	132,4	133,1	137,2	137,2	<b>0,0</b>	<b>3,6</b>	<b>2,9</b>
05	<b>Meubles, articles de ménage et entretien courant de la maison</b>	<b>297</b>	105,3	105,6	105,8	105,9	106,5	<b>0,5</b>	<b>0,8</b>	<b>1,1</b>
06	<b>Santé</b>	<b>186</b>	100,9	100,3	100,5	100,5	100,4	<b>0,0</b>	<b>0,1</b>	<b>-0,4</b>
07	<b>Transports</b>	<b>761</b>	121,9	113,9	113,9	114,0	114,0	<b>0,0</b>	<b>0,0</b>	<b>-6,5</b>
08	<b>Communications</b>	<b>248</b>	96,2	96,2	96,2	96,2	96,2	<b>0,0</b>	<b>0,0</b>	<b>0,0</b>
09	<b>Loisirs et culture</b>	<b>134</b>	104,7	105,7	105,8	105,9	105,8	<b>-0,1</b>	<b>0,1</b>	<b>1,0</b>
10	<b>Enseignement</b>	<b>109</b>	109,3	147,2	147,2	147,2	147,2	<b>0,0</b>	<b>0,0</b>	<b>34,6</b>
11	<b>Restaurants et hôtels</b>	<b>126</b>	101,9	97,2	99,0	101,1	101,2	<b>0,2</b>	<b>4,2</b>	<b>-0,6</b>
12	<b>Biens et services divers</b>	<b>159</b>	102,1	99,6	99,9	100,1	100,1	<b>0,0</b>	<b>0,6</b>	<b>-1,9</b>
	<b>Indice général</b>	<b>10000</b>	109,6	103,3	103,6	106,4	108,1	<b>1,6</b>	<b>4,6</b>	<b>-1,4</b>

Source : INSEED

**Tableau II : Variations mensuelles, glissement annuel et variations moyennes sur 12 mois**

Mois	Juil 18	Août- 18	Sept 18	Oct 18	Nov 18	Déc 18	Janv 19	Févr 19	Mars 19	Avr 19	Mai 19	Juin 19
Indice	109	107,4	109	108,7	108,3	107,2	104,6	104,6	103,3	103,6	106,4	108,1
Variation mensuelle	-0,6%	-1,4%	1,5%	-0,3%	-0,4%	-1,0%	-2,5%	0,0%	-1,2%	0,3%	2,7%	1,6%
Glissement annuel	5,0%	3,9%	5,8%	5,8%	5,8%	4,3%	2,5%	3,2%	2,7%	2,7%	-3,3%	-1,4%
Variation sur 12 mois	2,2%	2,6%	3,1%	3,5%	3,9%	4,0%	4,2%	4,3%	4,5%	4,4%	3,5%	2,9%

Source : INSEED

## Note d'analyse :

Le niveau général des prix à la consommation a augmenté de 1,6% en ce mois de juin 2019 par rapport au mois de mai 2019. En variation trimestrielle, le niveau général des prix a augmenté de 4,6% et comparé au même mois de l'année 2018, il a baissé de 1,4%.

L'indice des prix de la fonction « **produits alimentaires et boissons non alcoolisées** » a augmenté de 4,2% en ce mois de juin 2019 par rapport au mois de mai 2019. Cette hausse est due essentiellement à la valorisation des prix des *pains et céréales* (+11,8%), *poissons* (+1,7%), *légumes et tubercules* (+2,2%), *huiles et graisses* (+0,1%), et *produits alimentaires n.c.a.* (+0,3%). Toutefois, la hausse des prix de la fonction « **produits alimentaires et boissons non alcoolisées** » a été atténuée par la baisse des prix de la *viande* (-2,0%) et des *fruits* (-1,7%). En variation trimestrielle, l'indice des prix de cette fonction a augmenté de 9,2%. Et comparé au même mois de l'année 2018, l'indice des prix de cette fonction a baissé de 4,5%.

La hausse de l'indice des prix de la fonction « **meubles, articles de ménage et entretien courant de la maison** » en ce mois de juin 2018 de 0,5% par rapport au mois de mai 2019 est due principalement à l'augmentation des prix des *articles de ménage en textiles* (+8,6%) et des *biens d'équipements ménagers non durables* (+2,3%). En variation trimestrielle, l'indice des prix de cette fonction a augmenté de 0,8% et comparé au même mois de l'année 2018, il a baissé de 1,1%.

Quant à la fonction « **restaurants et hôtels** », la hausse de l'indice des prix de 0,2% en ce mois de juin 2019 par rapport au mois de mai 2019 est due principalement au renchérissement des prix dans les *restaurants, cafés et établissements* (+0,2%). En variation trimestrielle, l'indice des prix de cette fonction a baissé de 4,2% et comparé au même mois de l'année 2018, il a baissé de 0,6%.

L'indice des prix de la fonction « **enseignement** », au même titre que ceux de la fonction « **communications** », « **transport** », « **boissons alcoolisées et tabac** », « **articles d'habillement et chaussures** », « **logement, eau, gaz, électricité et autres combustibles** », « **biens et service divers** » et « **santé** » sont restés constants en ce mois de juin 2019 par rapport au mois de mai 2019.

La variation de l'indice des prix de la fonction « **loisirs et culture** » (-0,1%) en ce mois de juin 2019 par rapport au mois de mai 2019 est due essentiellement à la baisse des prix des *matériels photographiques et cinématographiques et appareils optiques* (-1,8%), *appareils de réception, d'enregistrement et de*

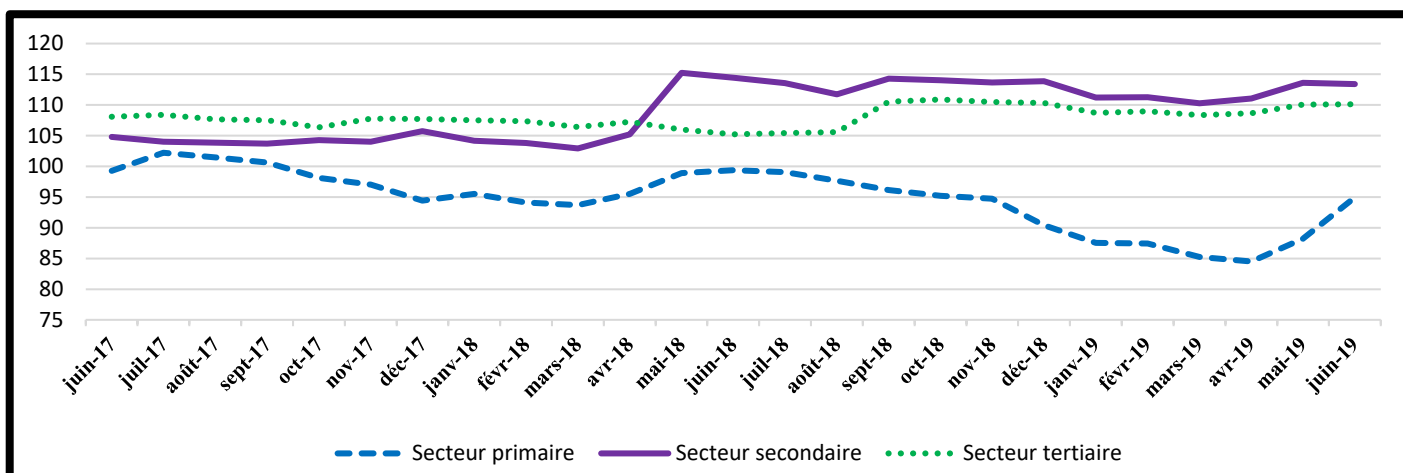
*reproduction du son et de l'image (-0,6%).* En variation trimestrielle, l'indice des prix de cette fonction a augmenté de 0,1%. Et comparé au même mois de l'année 2018, l'indice des prix de cette fonction a augmenté de 1,0%.

**Tableau III : Indices des nomenclatures secondaires**

Nomenclatures secondaires	Indices pour les mois de :					Variations sur :		
	juin-18	mars-19	avril-19	mai-19	juin-19	1 mois	3 mois	12 mois
<b>INDICE GENERAL</b>	<b>109,6</b>	<b>103,3</b>	<b>103,6</b>	<b>106,4</b>	<b>108,1</b>	<b>1,6%</b>	<b>4,6%</b>	<b>-1,4%</b>
<b>Produits locaux</b>	<b>108,0</b>	<b>102,0</b>	<b>102,3</b>	<b>109,8</b>	<b>111,9</b>	<b>1,9%</b>	<b>9,7%</b>	<b>3,6%</b>
<b>Produits importés</b>	<b>100,1</b>	<b>96,6</b>	<b>97,0</b>	<b>102,0</b>	<b>101,9</b>	<b>-0,1%</b>	<b>5,4%</b>	<b>1,8%</b>
<b>Secteur primaire</b>	<b>99,4</b>	<b>87,4</b>	<b>85,2</b>	<b>84,5</b>	<b>88,2</b>	<b>4,4%</b>	<b>0,9%</b>	<b>-11,3%</b>
<b>Secteur secondaire</b>	<b>114,4</b>	<b>110,3</b>	<b>111,1</b>	<b>113,6</b>	<b>113,4</b>	<b>-0,2%</b>	<b>2,8%</b>	<b>-0,9%</b>
<b>Secteur tertiaire</b>	<b>105,2</b>	<b>108,4</b>	<b>108,7</b>	<b>110,1</b>	<b>110,1</b>	<b>0,0%</b>	<b>1,6%</b>	<b>4,6%</b>
<b>Services</b>	<b>105,2</b>	<b>108,4</b>	<b>108,7</b>	<b>110,1</b>	<b>110,1</b>	<b>0,0%</b>	<b>1,6%</b>	<b>4,6%</b>
<b>Bien non durables</b>	<b>112,5</b>	<b>104,1</b>	<b>104,5</b>	<b>107,9</b>	<b>110,1</b>	<b>2,0%</b>	<b>5,8%</b>	<b>-2,1%</b>
<b>Biens semi-durables</b>	<b>96,6</b>	<b>95,4</b>	<b>95,6</b>	<b>95,8</b>	<b>95,9</b>	<b>0,1%</b>	<b>0,5%</b>	<b>-0,7%</b>
<b>Biens durables</b>	<b>101,2</b>	<b>100,5</b>	<b>100,8</b>	<b>100,7</b>	<b>100,6</b>	<b>0,0%</b>	<b>0,1%</b>	<b>-0,6%</b>
<b>Produits frais</b>	<b>94,1</b>	<b>74,9</b>	<b>77,3</b>	<b>89,9</b>	<b>89,7</b>	<b>-0,2%</b>	<b>19,7%</b>	<b>-4,7%</b>
<b>Énergie</b>	<b>129,9</b>	<b>128,8</b>	<b>129,4</b>	<b>136,9</b>	<b>137,0</b>	<b>0,1%</b>	<b>6,4%</b>	<b>5,5%</b>
<b>Hors produits frais et énergie</b>	<b>95,4</b>	<b>90,5</b>	<b>90,4</b>	<b>95,8</b>	<b>98,7</b>	<b>3,0%</b>	<b>9,0%</b>	<b>3,4%</b>

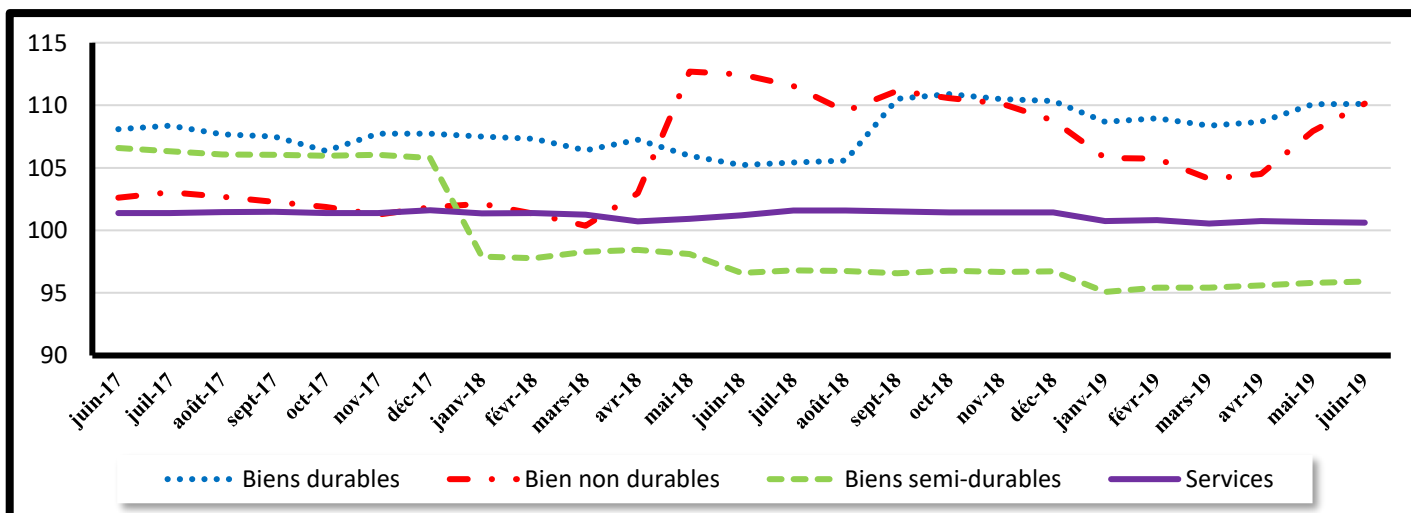
Source : INSEED

**Graphique I : Évolution des indices selon les secteurs de productions**



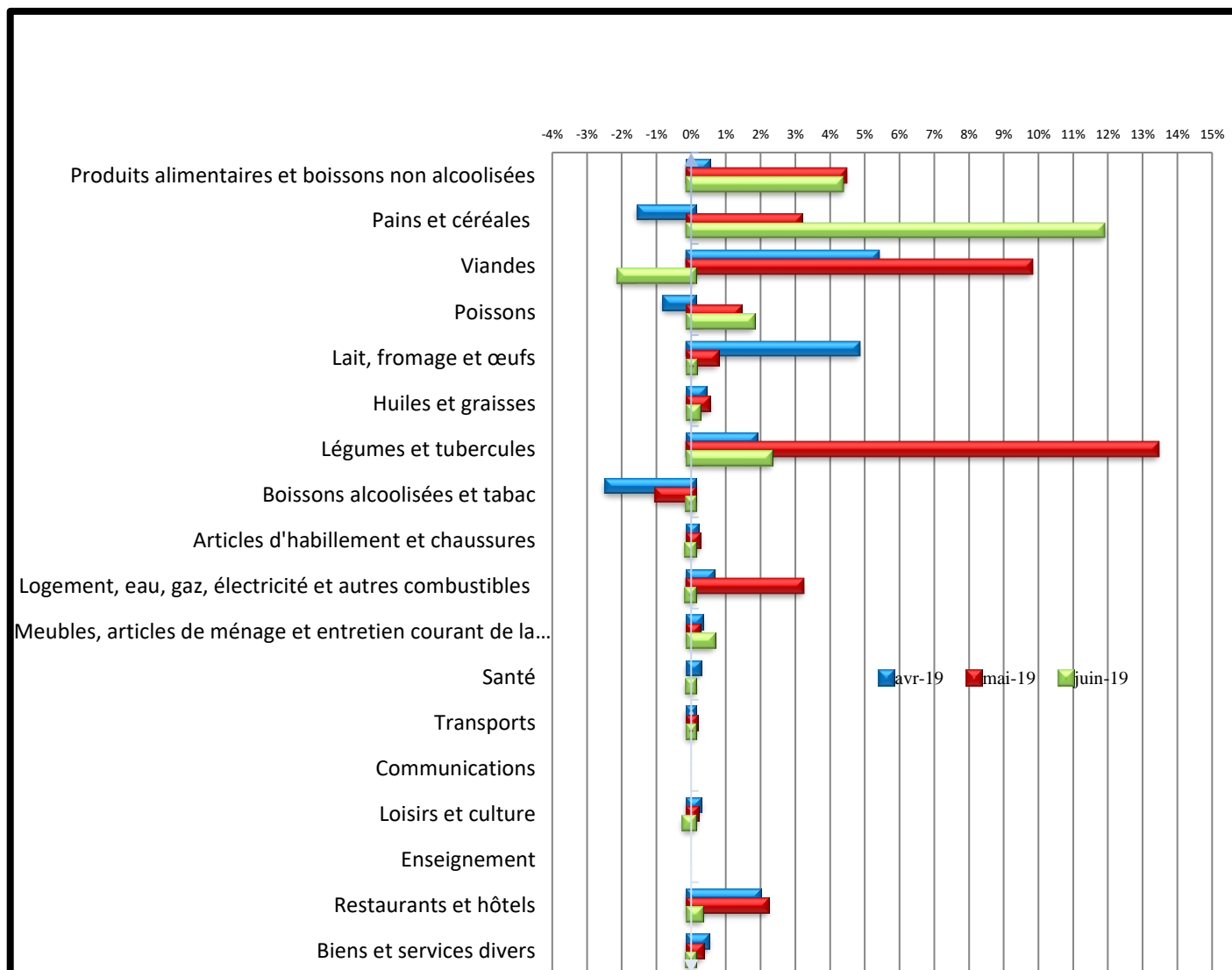
Source : INSEED

**Graphique II : Évolution des indices selon les durabilités des biens et sévices**



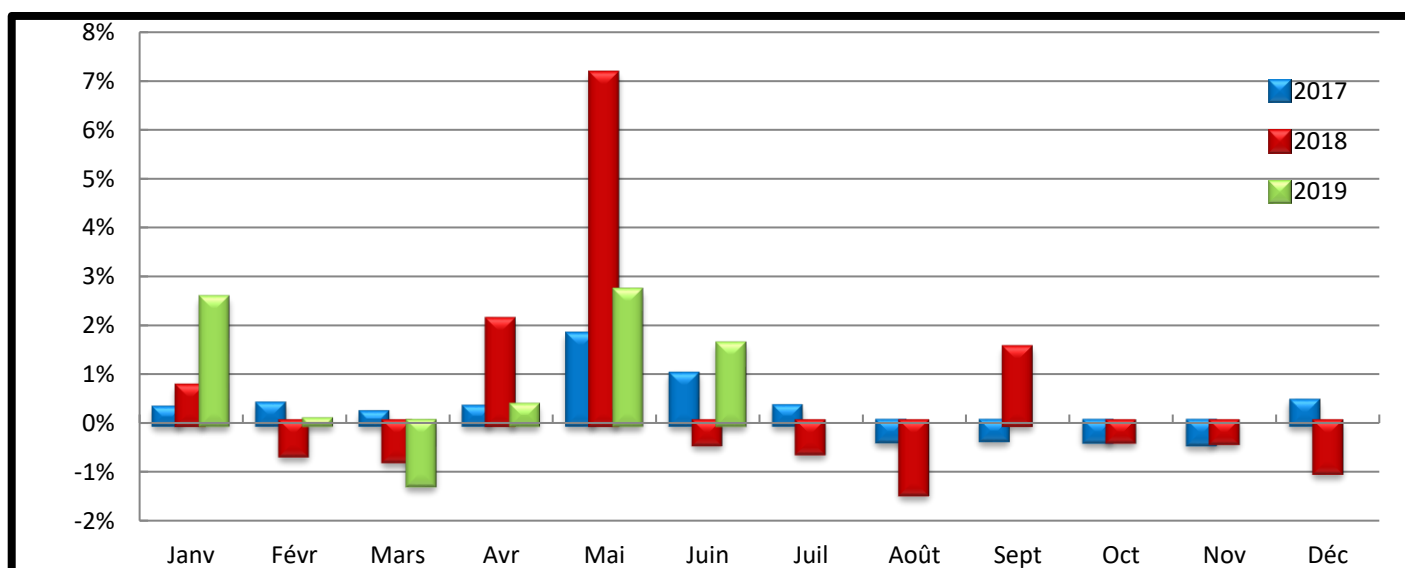
Source : INSEED

**Graphique III : Variation des indices des fonctions et certains sous-groupes sur les trois derniers mois**



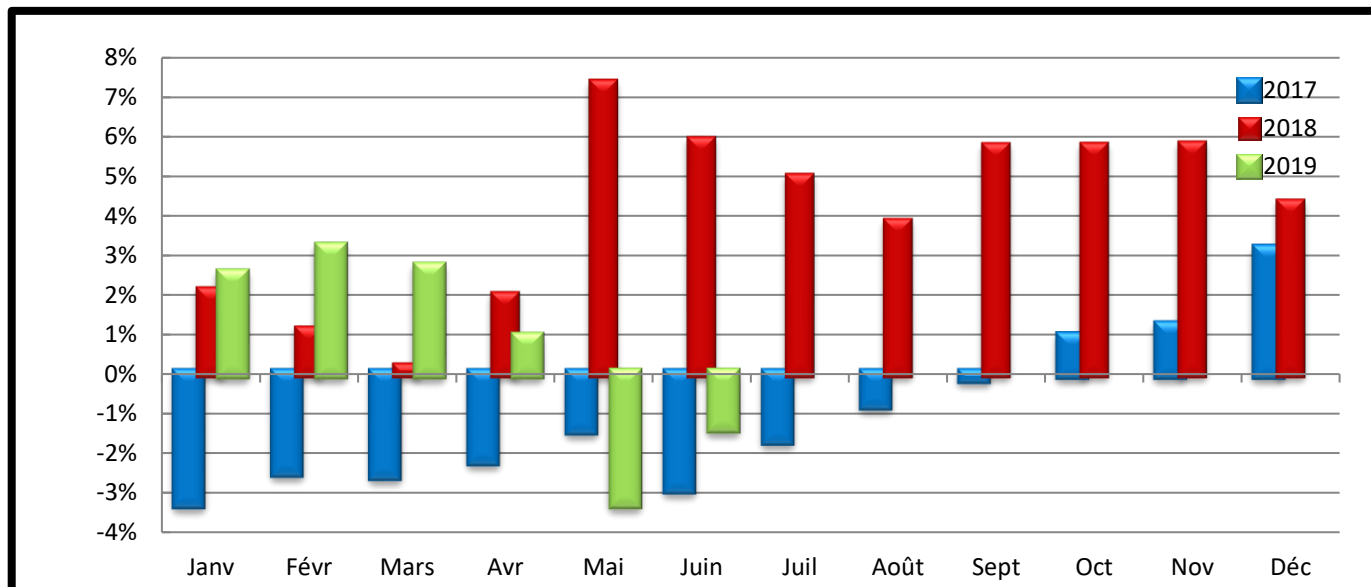
Source : INSEED

**Graphique IV : Variations mensuelles des indices des prix de l'année 2017, 2018 et 2019**



Source : INSEED

Graphique V : Variations annuelles des indices des prix de l'année 2017, 2018 et 2019



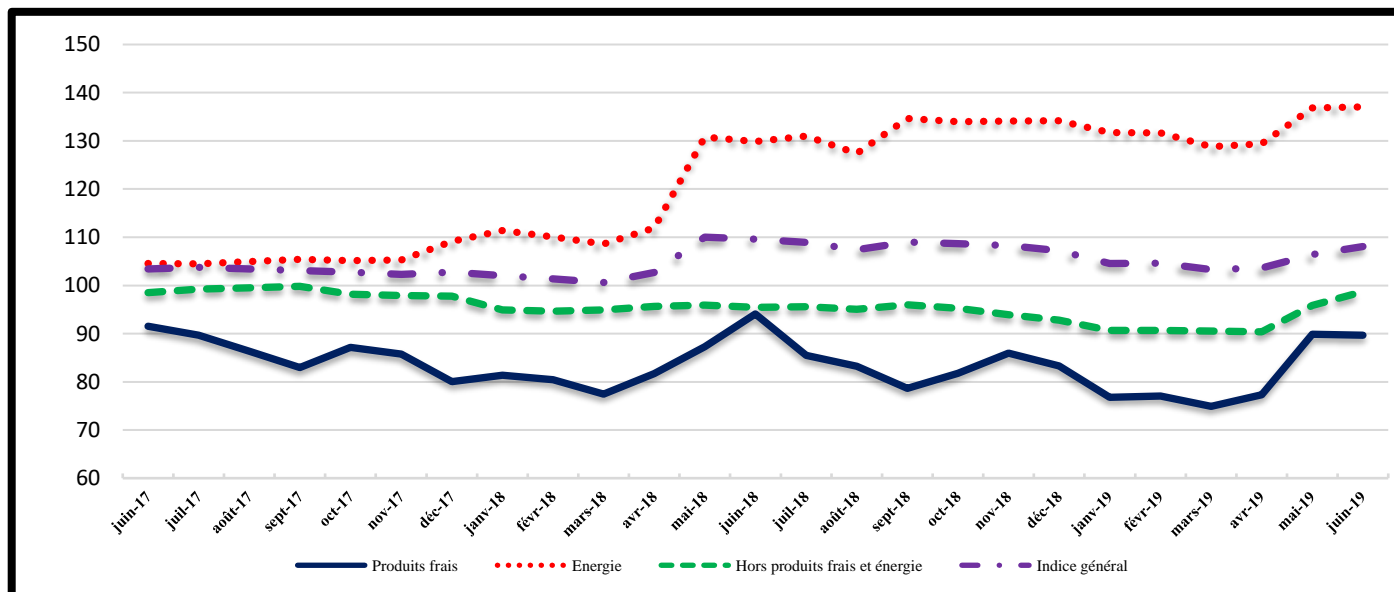
Source : INSEED

Tableau IV : Indice des prix par région

Indice des régions						Variations sur :		
	juin-18	mars-19	avril-19	mai-19	juin-19	1 mois	3 mois	12 mois
<b>INDICE GENERAL</b>	109,6	103,3	103,6	106,4	108,1	1,6%	4,6%	-1,4%
Indice global N'Djamena	112,7	105,8	106,2	109,3	111,4	1,9%	5,3%	-1,2%
Indice Alimentation N'Djamena	98,2	84,5	84,9	88,8	93,7	5,5%	11,0%	-4,5%
Indice global Moundou	103,6	99,3	100,6	100,7	101,2	0,5%	1,9%	-2,3%
Indice Alimentation Moundou	94,6	85,2	88,4	89,2	88,3	-1,1%	3,5%	-6,7%
Indice global Abéché	102,6	97,9	96,6	99,9	100,1	0,2%	2,3%	-2,4%
Indice Alimentation Abéché	113,8	103,9	101,5	107,6	107,9	0,3%	3,8%	-5,3%
Indice global Sarh	96,4	94,6	94,6	97,4	96,9	-0,4%	2,5%	0,6%
Indice Alimentation Sarh	88,4	84,2	83,9	85,7	89,1	4,0%	5,8%	0,8%
Indice global Doba	91,3	86,2	86,2	87,6	88,2	0,7%	2,3%	-3,4%
Indice Alimentation Doba	88,4	81,3	81,2	84,0	85,1	1,3%	4,7%	-3,7%

Source : INSEED

Graphique VI : Évolution des indices selon la volatilité du prix des produits et l'indice général



Source : INSEED

**Tableau V : Évolution des prix moyens mensuels de certains produits essentiels dans les régions**

PRODUITS	N'Djamena		Moundou		Abéché		Sarh		Doba	
	juin-18	juin-19	juin-18	juin-19	juin-18	juin-19	juin-18	juin-19	juin-18	juin-19
Petit Mil (kg)	295	308	201	150	212	170	208	133	167	137
Mais (kg)	293	289	222	177	241	197	202	163	224	149
Riz (kg)	439	452	349	338	536	558	441	385	293	309
Sorgho (kg)	268	266	203	166	196	153	168	115	123	110
Farine de blé (kg)	628	656	568	591	499	652	522	502	584	523
Viande de bœuf avec os (kg)	1 375	1320	1293	1286	2 183	1 457	920	1 102	1 372	1 391
Viande de bœuf sans os (kg)	1 987	2050	1884	1796	2 133	2 115	1 422	1 548	1 877	1 907
Viande de mouton (kg)	1 863	1875	1513	1533	2 101	1 925	1 581	1 726	1 703	1 648
Carpe fraîche (Kg)	1 170	1597	1457	2389			747	774	1 613	1 697
Huile d'arachide locale (litre)	1 130	1290	863	813	908	740	650	738	799	850
Datte locale (kg)	1 017	1015	1041	939	822	747	1 015	1 152	1 729	1 203
Gombo séché (kg)	2 811	2041	1770	1831	2 204	1 796	1 566	1 745	2 013	1 303
Piment séché (kg)	3 430	5476	3286	2569	4 166	5 001	3 853	4 097	2 697	4 529
Eau 1ère tranche (m3)	200	105	200	200	275	200	200	230	200	200
Électricité 1 <sup>ère</sup> tranche (kwh)	85	83	85	85	85	85	85	85	85	85
Gaz butane de 6kg	2 500	3000	2875	2875	2 500	5 000	4 000	5 500	4 000	2 000
Essence (litre)	570	480	554	556	600	563	620	573	539	575
Gaz-oil (litre)	590	525	589	597	600	600	640	618	596	625

Source : INSEED

**Coordination des travaux :**

**Directeur Général :** NOUR GOUKOUNI NOUR

**Chef de DSSE :** YOUSOUF IBN ALI

**Chef de SCPM :** AHMAT SOULEYMANE HACHIM

**Traitements et Analyses des données statistiques des Prix :** MERCI ARSÈNE et DEHAIN SALA DOUSWE

**Saisie des données :** IBRAHIM HASSANE ANAKOYE

**Collecte des données N'Djamena :** JOB DIBE OUADEBFAING, DAOUD MOUSTAPHA, BANGONE NDINTA IRENE et BAMANIKEMDI RICHARD.

**Collectes données dans les provinces :** AWAT DAOUD TCHARI (Abéché), RIMASDE BENOUNGA (Moundou), SOBKIKA SOBGONBE BEBTAH (Sarh) et ISSYAKOU AOUDOU (Doba).

**Distribution :** Département de la Coordination et de la Diffusion.

Toutes les correspondances concernant les Bulletins de l'INPC sont à adresser à :

**Monsieur le Directeur Général de l'Institut National de la Statistique, des Études Économiques et Démographiques (INSEED)**

**BP:** 453 – N'Djamena – Tchad, **Tél:** +235 22 52 31 64, **Fax:** +235 22 52 66 13, **Site web:** [www.inseed-td.net](http://www.inseed-td.net), **Email:** [inseed@intnet.td](mailto:inseed@intnet.td)