



Bulletin mensuel de l'Indice National des Prix à la Consommation au Tchad

En février 2020, le niveau général des prix a augmenté de 2,2% par rapport au mois de Janvier 2020



**INDICE NATIONAL
DES PRIX À LA CONSOMMATION (INPC)
Février 2020**

NOTE

L'Institut National de la Statistique, des Études Économiques et Démographiques (INSEED) a le plaisir de mettre à la disposition des utilisateurs, l'Indice National des Prix à la Consommation (INPC). Cet indice a un profil national, car il couvre cinq grandes villes du Tchad, dont la capitale et la méthodologie utilisée pour la collecte et la compilation est conforme à celle en vigueur dans la CEMAC et préconisée par AFRISTAT (Observatoire Économique et Statistique d'Afrique Subsaharienne).

La population de référence de l'INPC est l'ensemble des ménages des villes de N'Djamena, de Moundou, d'Abéché, de Sarh et de Doba. Le panier de consommation concerné comprend plus de 300 variétés de biens et services suivies dans environ 1 000 points d'observation. Environ 12 000 relevés de prix sont effectués chaque mois par les agents enquêteurs de N'Djamena et ceux des provinces. L'année de base de l'INPC est 2014 et les pondérations de l'indice proviennent de l'enquête sur les dépenses de consommation des ménages réalisées en 2011 auprès de 10 206 ménages. L'extension de la collecte à quatre autres provinces permet d'avoir un indice national des prix à la consommation et un taux d'inflation plus robustes et plus représentatifs en matière des prix à la consommation.

L'indice de chaque mois est publié au plus tard la fin du mois suivant.

Tableau I : Evolution des indices de 12 fonctions de consommation et de certains sous-groupes de consommation (Base 2014 = 100)

N°	Fonctions Libellé	Pond	Indice des mois de :					variations (en%) sur		Glissement annuel
			févr-19	nov-19	déc-19	janv-20	févr-20	1 mois	3 mois	
01	Produits alimentaires et boissons non alcoolisées	4 418	86,8	89,3	90,1	90,5	93,8	3,6	5,0	8,0
	Pains et céréales	1 666	85,2	83,7	86,4	86,3	93,5	8,3	11,7	9,7
	Viandes	667	83,9	95,8	97,0	95,2	97,1	2,0	1,3	15,7
	Poissons	330	102,3	99,8	95,7	96,4	104,5	8,4	4,7	2,2
	Lait, fromage et œufs	124	96,8	103,1	103,4	103,3	103,4	0,1	0,3	6,9
	Huiles et graisses	339	82,4	82,4	82,8	84,3	85,7	1,6	4,0	4,0
	Légumes et tubercules	487	79,1	93,6	92,0	91,8	88,7	-3,4	-5,3	12,1
02	Boissons alcoolisées et tabac	165	103,7	102,2	100,9	111,3	113,9	2,4	11,5	9,9
03	Articles d'habillement et chaussures	799	90,7	91,7	91,7	90,5	90,5	0,0	-1,2	-0,2
04	Logement, eau, gaz, électricité et autres combustibles	2 599	135,9	133,0	132,3	132,3	135,5	2,4	1,9	-0,3
05	Meubles, articles de ménage et entretien courant de la maison	297	106,0	105,7	106,7	109,4	109,2	-0,2	3,3	3,0
06	Santé	186	100,3	101,2	101,2	99,5	99,2	-0,3	-2,0	-1,1
07	Transports	761	113,9	114,5	114,4	113,9	114,0	0,1	-0,4	0,1
08	Communications	248	96,2	96,2	96,2	96,2	96,2	0,0	0,0	0,0
09	Loisirs et culture	134	105,8	104,2	104,2	104,7	105,7	0,9	1,4	-0,2
10	Enseignement	109	147,2	172,6	172,6	172,6	172,6	0,0	0,0	17,3
11	Restaurants et hôtels	126	101,0	98,8	98,3	101,7	101,5	-0,1	2,8	0,5
12	Biens et services divers	159	100,3	99,9	99,9	90,5	90,5	0,0	-9,4	-9,8
Indice général		10 000	104,6	105,3	105,4	105,6	107,9	2,2	2,5	3,2

Source : INSEED, février 2020

Tableau II: Variations mensuelles, glissement annuel et variations moyennes sur 12 mois

Mois	Mars 19	Avr 19	Mai 19	Juin 19	Juil 19	Août 19	Sept 19	Oct 19	Nov 19	Déc 19	Janv 20	Févr 20
Indice	103,3	103,6	106,4	108,1	105,9	105,2	105,9	105,1	105,3	105,4	105,6	107,9
Variation mensuelle	-1,2%	0,3%	2,7%	1,6%	-2,1%	-0,6%	0,7%	-0,7%	0,1%	0,1%	0,2%	2,2%
Glissement annuel	2,7%	0,9%	-3,3%	-1,4%	-2,8%	-2,1%	-2,8%	-3,2%	-2,8%	-1,7%	1,0%	3,2%
Variation sur 12 mois	4,5%	4,4%	3,5%	2,9%	2,2%	1,7%	1,0%	0,2%	-0,5%	-1,0%	-1,1%	-1,1%

Source : INSEED, février 2020

Analyse de l'indice

Le niveau général des prix à la consommation a augmenté de 2,2% en ce mois de février 2020 par rapport au mois précédent.. En variation trimestrielle et en glissement annuel, le niveau général des prix a augmenté respectivement de 2,5% et 3,2%.

La hausse du niveau des prix des «**Produits alimentaires et boissons non alcoolisées**» de 3,6% en ce mois de février 2020 par rapport au mois de janvier 2020 est due à l'augmentation des prix des *poissons* (+8,4%), des *pains et céréales* (+8,3%), des *fruits* (+2,4%), des *viandes* (+2,0%), des *huiles et graisses* (+1,6%), des *sucres, confitures, miels, chocolat et confiseries* (+1,5%) et des *laits, fromages et œufs* (+0,1%). Toutefois, elle est atténuée par la baisse des prix des *produits alimentaires n.c.a* (-7,4%), des *légumes et tubercules* (-3,4%) et des *cafés, thés, et cacao* (-0,8%). En variation trimestrielle et glissement annuel, le niveau des prix de cette fonction a augmenté respectivement de 5,0% et de 8,0%.

La hausse du niveau général des prix des «**Boissons alcoolisées et tabacs**» de 2,4% résulte de l'augmentation des prix des *boissons alcoolisées artisanales* (+10,7%), *stupéfiants* (+5,2%) et des *cigarettes* (+1,0%). Toutefois, l'on note une baisse des prix des *boissons alcoolisées industrielles* (-1,5%) qui a atténué cette hausse. En glissement annuel et en variation trimestrielle, le niveau général des prix des «**Boissons alcoolisées et tabacs** » a augmenté respectivement de 9,9% et de 11,5%.

La hausse du niveau des prix des biens et services des «**Logements, eau, gaz, électricité et autres combustibles** » de 2,4% en ce mois de février 2020 est expliquée par l'augmentation des prix des *combustibles solides* (+7,2%), des *loyers effectivement payés par les locataires* (+1,4%) et du *Gaz* (+0,1%). Toutefois, l'on note une baisse des prix des *fournitures pour travaux d'entretiens et des réparations de logements* (-0,1%) et des *combustibles liquides* (-0,1%). En variation trimestrielle, le niveau des prix de cette fonction a augmenté de 1,9% et comparé au même mois de l'année 2019, le niveau de prix des «**Logements, eau, gaz, électricité et autres combustibles**» a baissé de 0,3%.

La hausse de 0,1% du niveau des prix des services «**Transports**» en ce mois de février résulte principalement de l'augmentation des prix des *voitures automobiles* (+2,7%). Cependant, la hausse du niveau des prix de services «**Transports** » a été atténuée par la baisse des prix des *pièces détachées et accessoires* (-0,5%). En

variation trimestrielle, le niveau général des prix de cette fonction a baissé de 0,4% et comparé au même mois de l'année 2019, il a augmenté de 0,1%.

En ce mois de février 2020, les niveaux de prix des services de « **Communications** », des « **Articles d'habillement et chaussures** », de l'« **Enseignement** » et des « **Biens et services divers** » sont restés constants par rapport au mois de janvier 2020.

La baisse du niveau des prix de service de « **Santé** » de 0,3% en ce mois est expliquée par la diminution des prix des services d'*analyses médicales* (-1,7%). En variation trimestrielle et en glissement annuel, l'indice de cette fonction a baissé respectivement de 2,0% et de 1,1%.

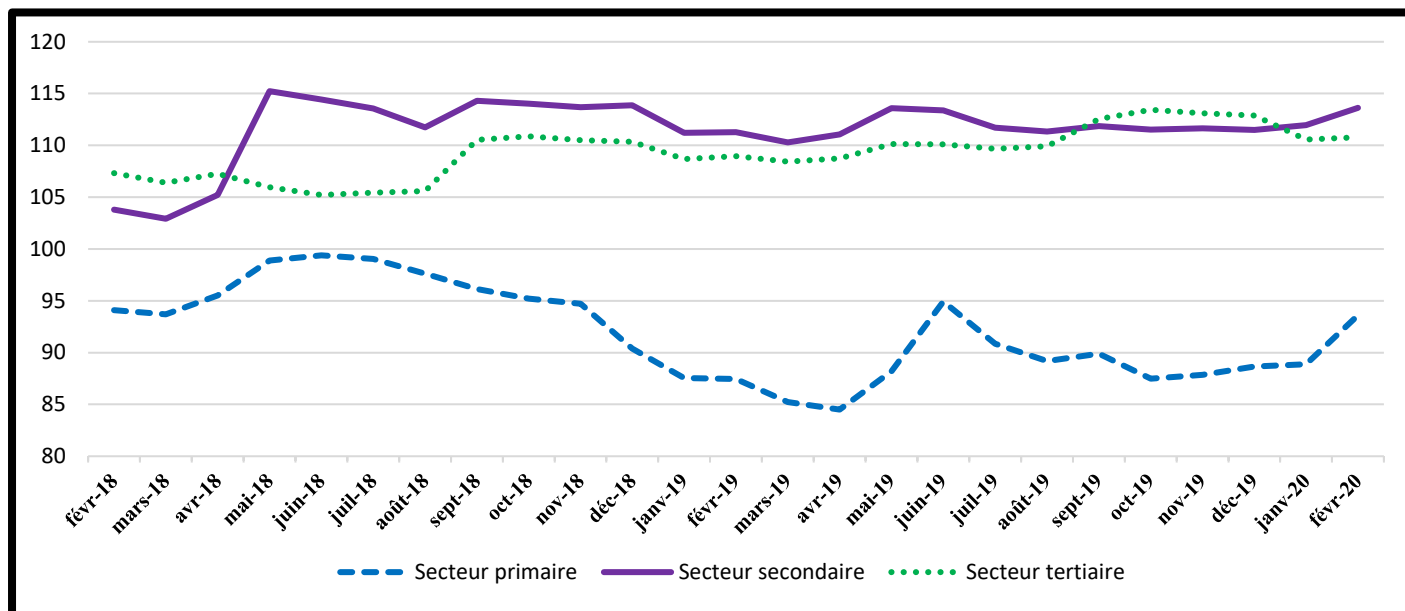
Pour les « **Meubles, articles de ménage et entretien courant de la maison** », la baisse du niveau général des prix de 0,2% en ce mois février 2020 par rapport au mois précédent est expliquée par la diminution des prix des *verreries, vaisselle et ustensiles de ménage* (-0,1%), des *gros outillage et matériel* (-0,6%) et des *articles de ménage en textiles* (-2,3%). En variation trimestrielle et en glissement annuel, le niveau des prix de cette fonction a augmenté respectivement de 3,3% et de 3,0%.

Tableau III : Indices selon la nomenclature secondaire

Nomenclatures secondaires	Indices pour les mois de :					Variations sur :		Glissement annuel
	févr-19	nov-19	déc-19	janv-20	févr-20	1 mois	3 mois	
INDICE GENERAL	104,6	105,3	105,4	105,6	107,9	2,2%	2,5%	3,2%
Produits locaux	107,8	108,6	108,6	109,2	112,1	2,6%	3,3%	4,0%
Produits importés	101,1	100,7	101,8	100,8	100,5	-0,2%	-0,2%	-0,5%
Secteur primaire	87,4	87,9	88,7	88,9	93,6	5,3%	6,5%	7,0%
Secteur secondaire	111,3	111,6	111,5	112,0	113,6	1,5%	1,8%	2,1%
Secteur tertiaire	109,0	113,1	112,9	110,6	110,8	0,2%	-2,0%	1,7%
Services	109,0	113,1	112,9	110,6	110,8	0,2%	-2,0%	1,7%
Biens non durables	105,7	106,3	106,5	107,1	110,2	2,8%	3,6%	4,2%
Biens semi-durables	95,4	94,4	94,6	94,0	94,1	0,0%	-0,3%	-1,4%
Biens durables	100,8	100,7	100,8	99,6	99,7	0,1%	-1,0%	-1,1%
Produits frais	80,9	89,8	88,4	88,2	90,1	2,2%	0,4%	11,3%
Énergie	136,0	134,0	133,5	133,9	136,6	2,0%	1,9%	0,4%
Hors produits frais et énergie	95,1	95,5	96,3	96,7	98,8	2,2%	3,5%	3,9%

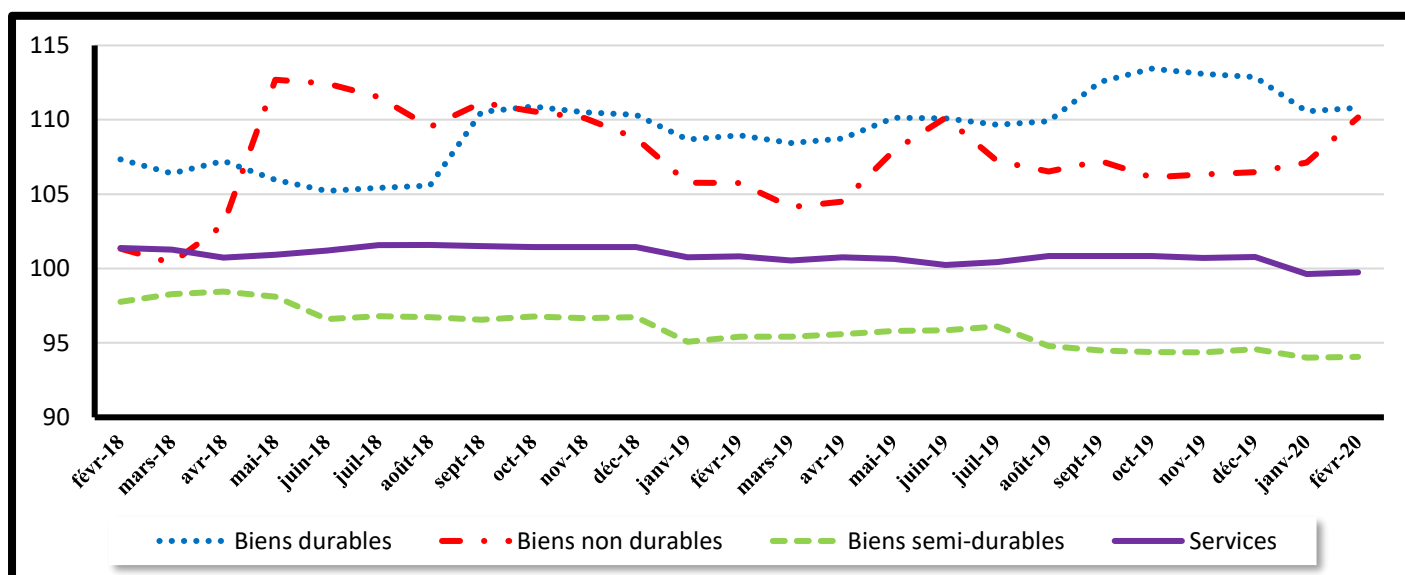
Source : INSEED, février 2020

Graphique I : Évolution des indices selon le secteur de production



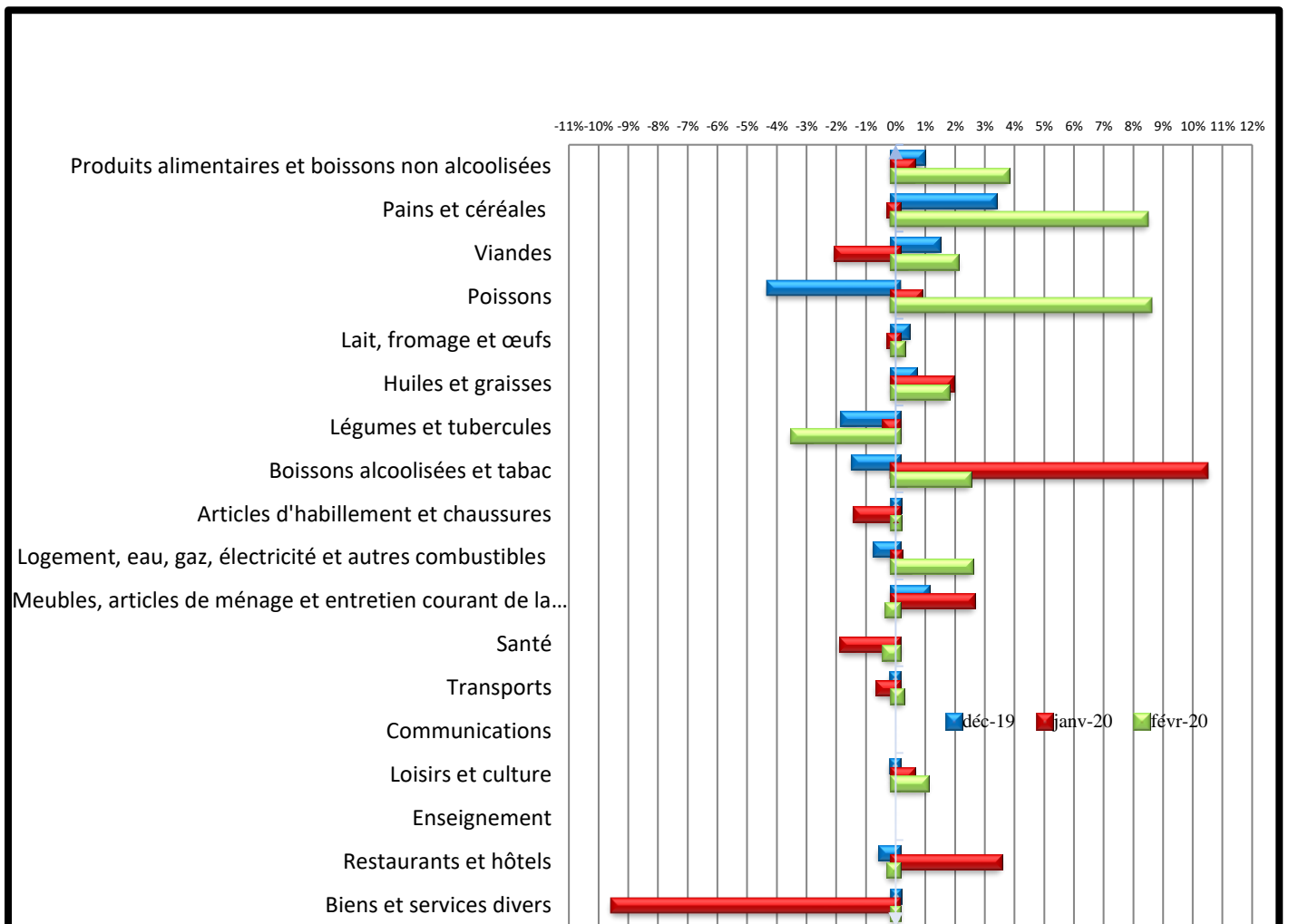
Source : INSEED, février 2020

Graphique II : Évolution des indices selon la durabilité des biens et services



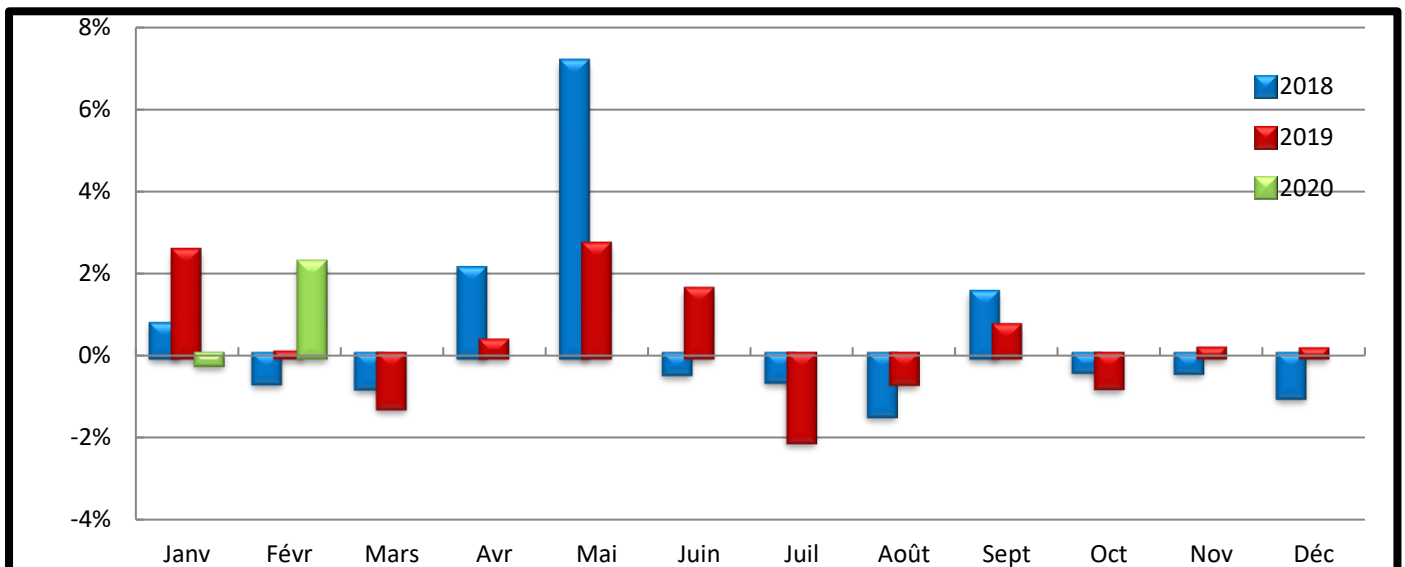
Source : INSEED, février 2020

Graphique III : Variation mensuelle des indices des fonctions et de certains sous-groupes sur les trois derniers mois



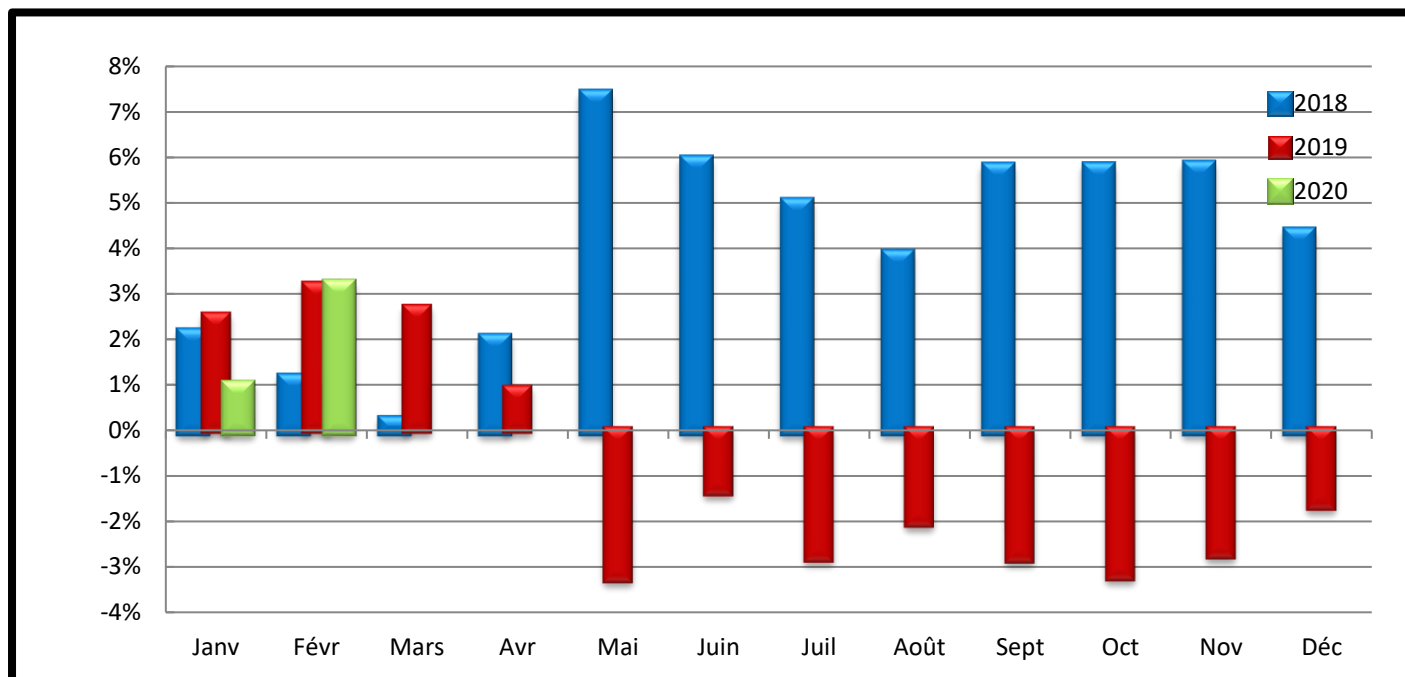
Source : INSEED, février 2020

Graphique IV : Variations mensuelles des indices des prix des années 2018, 2019 et 2020



Source : INSEED, février 2020

Graphique V : Variations annuelles des indices des prix des années 2018, 2019 et 2020



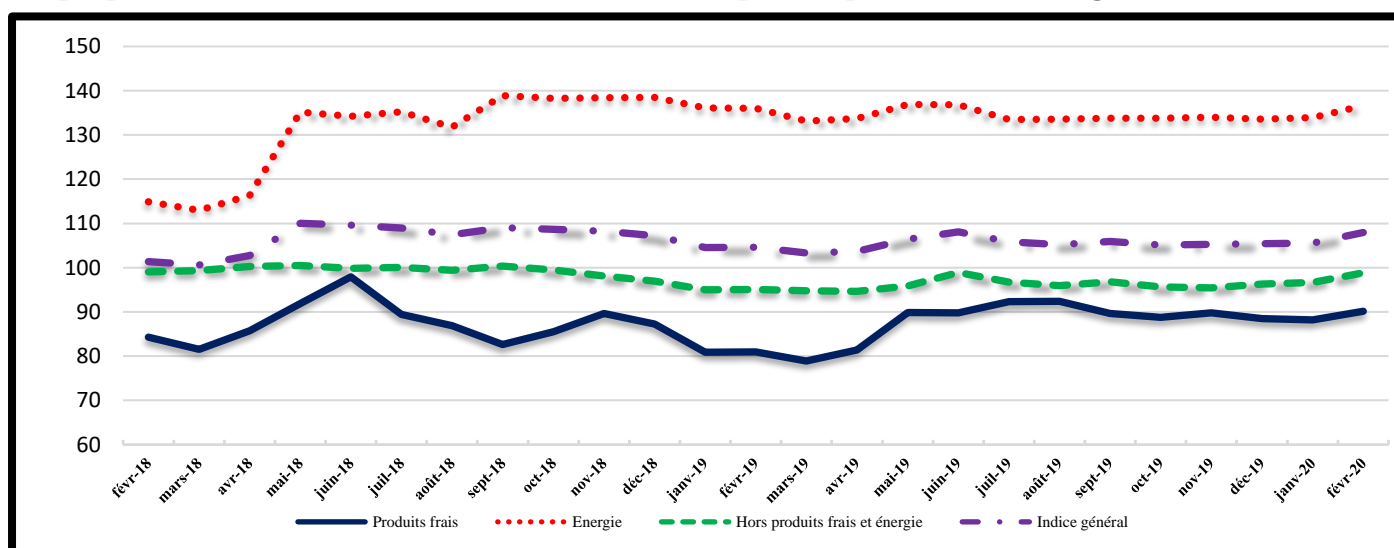
Source : INSEED, février 2020

Tableau IV : Indice des prix par ville

Indice des prix	Indices pour les mois de :					Variations sur :		Glissement annuel
	févr-19	nov-19	déc-19	janv-20	févr-20	1 mois	3 mois	
INDICE GENERAL	104,6	105,3	105,4	105,6	107,9	2,2%	2,5%	3,2%
Indice global N'Djamena	107,5	108,2	108,5	108,4	111,1	2,5%	2,7%	3,3%
Indice Alimentation N'Djamena	85,4	88,9	89,9	90,1	93,6	3,9%	5,3%	9,6%
Indice global Moundou	99,7	102,5	99,8	101,9	101,0	-0,9%	-1,5%	1,3%
Indice Alimentation Moundou	86,0	89,7	84,5	86,5	86,0	-0,5%	-4,1%	0,1%
Indice global Abéché	96,2	96,2	98,2	96,5	101,3	5,0%	5,2%	5,3%
Indice Alimentation Abéché	102,6	101,1	104,8	101,2	109,7	8,4%	8,5%	7,0%
Indice global Sarh	95,7	94,7	92,9	94,0	97,3	3,5%	2,8%	1,7%
Indice Alimentation Sarh	86,0	81,9	80,0	82,6	88,7	7,3%	8,3%	3,1%
Indice global Doba	86,3	85,8	86,5	91,2	87,4	-4,1%	1,9%	1,4%
Indice Alimentation Doba	81,4	80,3	81,5	88,4	82,4	-6,8%	2,6%	1,3%

Source : INSEED, février 2020

Graphique VI : Évolution des indices selon la volatilité du prix des produits et l'indice général



Source : INSEED, février 2020

Tableau V : Évolution des prix moyens mensuels de certains produits essentiels dans les villes

PRODUITS	N'Djamena		Moundou		Abéché		Sarh		Doba	
	févr-19	févr-20	févr-19	févr-20	févr-19	févr-20	févr-19	févr-20	févr-19	févr-20
Petit Mil (kg)	261	294	162	176	148	212	153	185	134	130
Mais (kg)	236	267	168	172	335	242	154	192	149	149
Riz (kg)	402	410	333	303	551	563	361	385	278	247
Sorgho (kg)	207	204	156	155	164	187	112	144	108	93
Farine de blé (kg)	609	700	477	545	606	623	502	522	523	523
Viande de bœuf avec os (kg)	1 160	1 365	1 170	1 261	1 332	1 569	999	1 497	1 387	1 644
Viande de bœuf sans os (kg)	1 792	1 946	1 635	1 633	1 821	1 900	1 600	1 848	1 883	2 029
Viande de mouton (kg)	1 589	1 820	1 562	1 661	1 878	2 382	1 627	1 940	1 704	1 715
Carpe fraîche (Kg)	1 562	1 819	1 378	1 331			752	1 018	1 407	1 327
Huile d'arachide locale (litre)	870	900	813	813	690	950	663	663	800	950
Datte locale (kg)	944	1 013	972	993	687	829	1 104	1 241	1 408	1 104
Gombo séché (kg)	1 817	1 865	1 362	1 466	1 915	2 300	1 607	1 969	1 518	1 074
Piment séché (kg)	3 560	3 587	3 361	2 744	4 262	3 927	4 065	4 710	3 434	4 665
Eau 1ère tranche (m3)	200	200	200	200	200	200	230	230	200	200
Électricité 1ère tranche (kWh)	85	85	85	85	85	85	85	85	85	85
Gaz butane de 6kg	2 000	1 988	2 875	2 500	2 000	2 000	4 000	4 000	2 000	2 500
Essence (litre)	518	518	552	552	575	575	583	583	575	575
Gas-oil (litre)	548	548	582	597	575	575	617	617	625	625

Source : INSEED, février 2020

COORDINATION DES TRAVAUX :

Directeur Général : BARADINE ZAKARIA MOURSAL

Directeur de Statistiques Économiques : AHMAT SOULEYMANE HACHIM

TRAITEMENT ET ANALYSE DES DONNEES STATISTIQUES DES PRIX : MERCI ARSÈNE et DEHAIN SALA DOUSWE

SAISIE DES DONNEES A N'DJAMENA : IBRAHIM HASSANE ANAKOYE

COLLECTE DES DONNEES A N'DJAMENA : JOBDIBE OUADEBFAING, DAOUD MOUSTAPHA, BANGONE NDINTA IRENE et BAMANI KEMDI RICHARD.

COLLECTE ET SAISIE DES DONNEES DANS LES PROVINCES : AWAT DAOUD TCHARI (Abéché), DJIMASRA DEMONGTA (Moundou), SOBKIKA SOBGONBE BEBTAH (Sarh) et ISSYAKOU AODOU (Doba).

DIFFUSION : Direction du Management de l'Information et de l'Informatique.

Toutes les correspondances concernant les Bulletins de l'INPC sont à adresser à :

Monsieur le Directeur Général de l'Institut National de la Statistique, des Études Économiques et Démographiques (INSEED)

BP: 453 – N'Djaména – Tchad, **Téléphone :** +235 22 52 31 64, **Fax:** +235 22 52 66 13, **Site web:** www.inseed-td.net, Email: inseed@intnet.td