

REPUBLIQUE DU TCHAD

PRESIDENCE DE TRANSITION

PRIMATURE

MINISTERE DE LA PROSPECTIVE ECONOMIQUE ET
DES PARTENARIATS INTERNATIONAUX

SECRETARIAT D'ETAT

SECRETARIAT GENERAL

INSTITUT NATIONAL DE LA STATISTIQUE, DES
ETUDES ECONOMIQUES ET DEMOGRAPHIQUES

DIRECTION DES STATISTIQUES ECONOMIQUES

DIVISION DES STATISTIQUES ECONOMIQUES

SERVICE DES STATISTIQUES DE PRIX

UNITE-TRAVAIL-PROGRES

وحدة - عمل - تقدم



جمهورية تشاد

الرئاسة الانتقالية

الوزير الأول

وزارة التوقعات الاقتصادية والشركات الدولية

سكرتارية الدولة

المديرية العامة للوزارة

المعهد الوطني للإحصاء والدراسات الاقتصادية
والديمغرافية

مديرية الإحصاء الاقتصادي

قسم الإحصاء الاقتصادي

خدمة الس



Bulletin mensuel de l'Indice National des Prix à la Consommation au Tchad

En mars 2023, le niveau général des prix a augmenté de 2,6% par rapport au mois de février 2023.



INDICE NATIONAL DES PRIX À LA CONSOMMATION (INPC) DU MOIS DE MARS 2023

NOTE

L'Institut National de la Statistique, des Études Économiques et Démographiques (INSEED) a le plaisir de mettre à la disposition des utilisateurs, l'Indice National des Prix à la Consommation (INPC). Cet indice a un profil national, car il couvre cinq grandes villes du Tchad, dont la capitale. La méthodologie utilisée pour la collecte et la compilation des données est conforme à celle en vigueur dans la zone CEMAC et préconisée par l'Observatoire Économique et Statistique d'Afrique Subsaharienne (AFRISTAT).

La population de référence de l'INPC est l'ensemble des ménages des villes de N'Djaména, de Moundou, d'Abéché, de Sarh et de Doba. Le panier de consommation concerné comprend plus de 300 variétés de biens et services suivies dans environ 1 000 points d'observation. Environ 12 000 relevés de prix sont effectués chaque mois par les agents enquêteurs de N'Djaména et ceux des provinces. L'année de base de l'INPC est 2014 et les pondérations de l'indice proviennent des données sur les dépenses de consommation de la Troisième Enquête sur la Consommation des ménages et le Secteur Informel au Tchad (ECOSIT3), réalisée en 2011 auprès de 10 206 ménages. L'extension de la collecte à quatre autres villes permet d'avoir un indice national des prix à la consommation et un taux d'inflation plus robustes et plus représentatifs en matière de prix à la consommation.

L'indice de chaque mois est publié au plus tard la fin du mois suivant.

Tableau 1 : Évolution des indices des prix de 12 fonctions de consommation et de certains sous-groupes de consommation (Base 2014 = 100)

Fonctions		Indice des mois de:						variations (en%) sur :		Glissement annuel (en %)
N°	Libellé	Pond	mars-22	déc-22	janv-23	févr-23	mars-23	1 mois	3 mois	
01	Produits alimentaires et boissons non alcoolisées	4418	100,7	113,3	113,1	113,3	119,5	5,4	5,4	18,6
	Pains et céréales	1666	106,3	122,5	122,2	123,0	128,0	4,0	4,5	20,4
	Viandes	667	96,9	102,9	102,7	101,6	104,7	3,1	1,8	8,0
	Poissons	330	90,2	89,6	89,4	86,6	81,5	-5,9	-9,0	-9,6
	Lait, fromage et œufs	124	104,5	126,5	125,1	127,8	126,0	-1,4	-0,4	20,7
	Huiles et graisses	339	105,9	125,8	124,6	121,5	123,8	1,8	-1,6	16,9
	Légumes et tubercules	487	96,0	117,1	116,3	113,8	121,5	6,7	3,8	26,6
02	Boissons alcoolisées et tabac	165	116,7	121,7	121,9	125,2	126,7	1,2	4,1	8,5
03	Articles d'habillement et chaussures	799	97,4	100,8	100,4	101,2	101,7	0,5	0,9	4,4
04	Logement, eau, gaz, électricité et autres combustibles	2599	130,4	133,7	133,8	134,5	135,0	0,4	0,9	3,5
05	Meubles, articles de ménage et entretien courant de la maison	297	111,6	117,4	116,9	118,1	119,0	0,8	1,4	6,7
06	Santé	186	102,9	104,7	104,5	104,6	104,2	-0,4	-0,5	1,3
07	Transports	761	121,6	122,6	122,9	123,9	124,4	0,4	1,4	2,3
08	Communications	248	108,1	108,1	108,1	108,1	108,1	0,0	0,0	0,0
09	Loisirs et culture	134	109,5	115,5	115,1	115,6	118,2	2,3	2,4	8,0
10	Enseignement	109	187,4	186,6	186,6	186,5	186,5	0,0	-0,1	-0,5
11	Restaurants et hôtels	126	104,8	110,9	110,9	110,8	112,8	1,8	1,7	7,7
12	Biens et services divers	159	90,6	92,8	92,6	92,8	93,2	0,4	0,4	2,8
Indice général		10000	111,5	118,8	118,7	119,2	122,2	2,6	2,9	9,6

Source : INSEED, mars 2023.

Tableau 2 : Variations mensuelles, glissement annuel et variations moyennes des indices des prix sur 12 mois

Mois	avr-22	mai-22	juin-22	juil-22	août-22	sept-22	oct-22	nov-22	déc-22	janv-23	févr-23	mars-23
Indice	112,4	115,0	116,4	117,4	119,2	118,4	118,3	119,3	118,8	118,7	119,2	122,2
Variation mensuelle (en %)	0,8	2,3	1,2	0,8	1,5	-0,7	-0,1	0,9	-0,4	-0,1	0,4	2,6
Glissement annuel (en %)	4,0	5,0	5,3	6,1	7,7	7,2	8,3	10,3	8,3	8,5	8,6	9,6
Taux d'inflation (en %)	0,3	0,7	1,2	1,8	2,7	3,4	4,2	5,2	5,8	6,4	6,9	7,4

Source : INSEED, mars 2023.

Analyse de l'indice

Le niveau général des prix à la consommation des ménages a augmenté de **2,6%** en ce mois de mars 2023 par rapport au mois précédent. Cette hausse est principalement due à l'augmentation du niveau des prix des « **Produits alimentaires et boissons non alcoolisées** » (+5,4%), des « **Boissons alcoolisées et tabacs** » (+1,2%), des « **Loisirs et cultures** » (+2,3%), des « **Restaurants et hôtels** » (+1,8%), des « **Meubles, articles de ménages et entrain de la maison** » (+0,8%) et des « **Articles d'habillement et chaussures** » (+0,5%). En variation trimestrielle et en glissement annuel, le niveau général des prix a respectivement augmenté de **2,9%** et de **9,6%**.

Le niveau des prix de la fonction « **Produits alimentaires et boissons non alcoolisées** » a augmenté de 5,4% en ce mois de mars 2023 comparativement au mois précédent. Cette hausse est principalement due à l'augmentation des prix des *viandes* (+3,1%), des *huiles et graisses* (+1,8%), des *légumes et tubercules* (+6,7%), des *fruits* (+38,8%), des *Sucre, confiture, miel, chocolat et confiserie* (+20,1%), des *cafés, thés et cacao* (+4,9%), des *produits alimentaires n.c.a* (+14,4%) et des *pains et céréales* (+4,0%). Par contre, l'on note une baisse des prix des *poissons* (-5,9%) et de *lait, fromages et œufs* (-1,4%). En variation trimestrielle et en glissement annuel, le niveau des prix de cette fonction a respectivement augmenté de 5,4% et de 18,6%.

La fonction « **Boissons alcoolisées et tabacs** » a enregistré une hausse du niveau des prix de 1,2% en ce mois de mars comparativement au mois précédent. Cette augmentation du niveau de prix est due à la hausse des prix des boissons *alcoolisées industrielles* (+1,6%), des *cigarettes* (+7,8%) et des *stupéfiants* (+1,0%). En variation trimestrielle et en glissement annuel, le niveau des prix a respectivement augmenté de 4,1% et de 8,5%.

En ce qui concerne la fonction « **Loisirs et cultures** », la hausse du niveau des prix de 2,3% en ce mois de mars par rapport au mois précédent, est essentiellement liée à l'augmentation des prix des *services récréatifs et sportifs* (+2,2%), des *matériels photographiques et cinématographiques et appareils optiques* (+3,5%), des *supports d'enregistrements* (+0,7%) et des *appareils de réception, enregistrement et de la reproduction du son et*

d'image (+0,4%). En variation trimestrielle, le niveau général des prix de ladite fonction a augmenté de 2,4% et comparé au même mois de l'année 2022, il a aussi augmenté de 8,0%.

Pour ce qui est de la fonction « *Restaurants et hôtels* », la hausse du niveau des prix (+1,8%) en ce mois est principalement due à l'augmentation des prix des *restaurants et cafés et établissements similaires (+1,9%)*. En variation trimestrielle et en glissement annuel, le niveau des prix de cette fonction, a respectivement augmenté de 1,7% et de 7,7%.

La fonction « *Meubles, articles de ménages et entrain de la maison* » a enregistré une légère hausse des prix de 0,8%, hausse résultant essentiellement de l'augmentation des prix de *Verrerie, Vaisselle et ustensiles de ménage (+5,4%)* et des *Gros outillages et matériel (+2,9%)*. En variation trimestrielle et glissement annuel, le niveau des prix de cette fonction a respectivement augmenté de 1,4% et de 6,7%.

La hausse du niveau des prix de 0,5% de la fonction « *Articles d'habillements et chaussures* » s'explique surtout par l'augmentation des prix des *Vêtements (+9,5%)* et des *chaussures diverses (+2,0%)*. En variation trimestrielle et en glissement annuel, le niveau des prix de la fonction a respectivement augmenté de 0,9% et de 4,4%.

La fonction « *Santé* » a enregistré une légère de baisse des prix de 0,4% par rapport au mois précédent. Cette baisse résulte essentiellement de la chute des prix des *services médicaux (-8,9%)*, des *services d'analyse médicales (-7,1%)*, des *services hospitaliers (-3,9%)* et des *services de dentistes (-2,2%)*. En variation trimestrielle, le niveau des prix de la fonction est en baisse de 0,5%. Par contre, en glissement annuel, il a augmenté de 1,3%.

En ce mois de mars 2023, les niveaux des prix des fonctions « *Enseignement* » et « *Communication* » sont restés quasi-stables quelle que soit la période de comparaison.

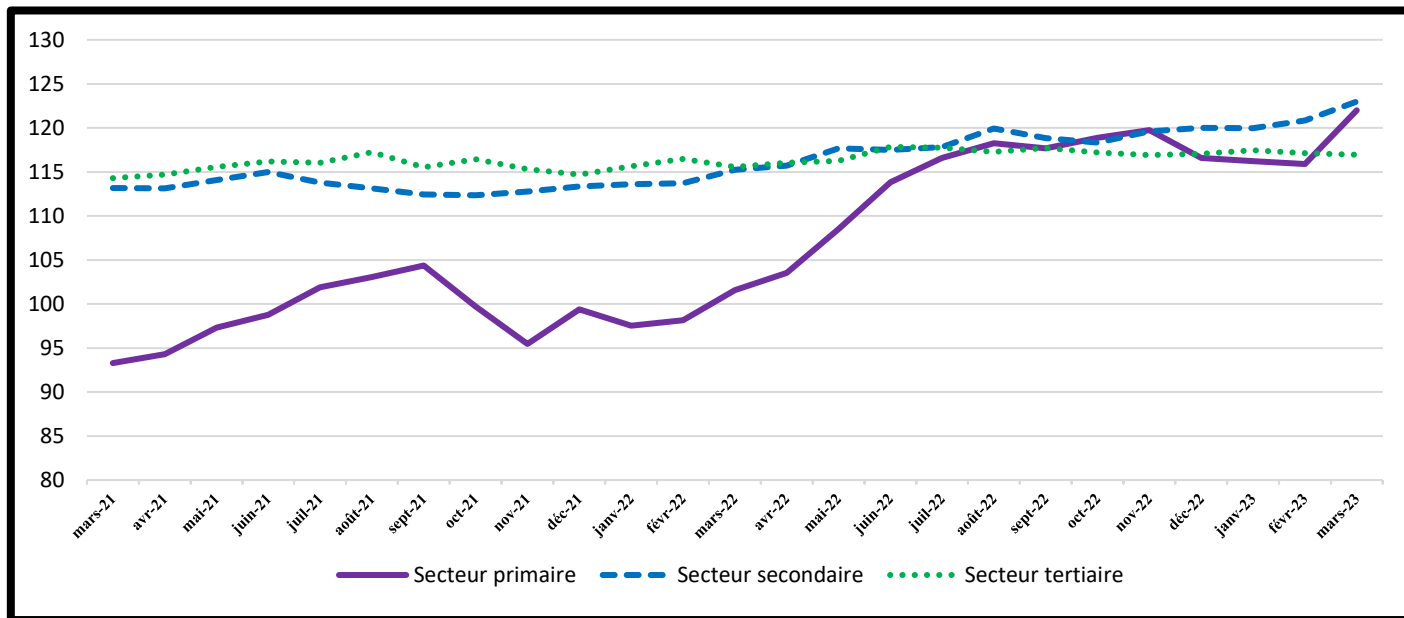
Tableau 3 : Indices des prix selon la nomenclature secondaire

Nomenclatures secondaires	Indices des mois de :					Variations (en%) sur :		Glissement annuel (en %)
	mars-22	déc-22	janv-23	févr-23	mars-23	1 mois	3 mois	
INDICE GENERAL	111,5	118,8	118,7	119,2	122,2	2,6	2,9	9,6
Produits locaux	115,0	115,6	118,5	119,9	121,2	1,1	4,9	5,5
Produits importés	106,2	107,5	109,5	111,0	110,3	-0,7	2,6	3,8
Secteur primaire	101,6	103,5	108,5	113,8	116,6	2,4	12,6	14,8
Secteur secondaire	115,2	115,7	117,7	117,5	117,8	0,3	1,8	2,2
Secteur tertiaire	115,6	116,0	116,3	117,8	117,7	-0,1	1,5	1,9
Services	115,6	116,0	116,3	117,8	117,7	-0,1	1,5	1,9
Biens non durables	113,1	114,1	117,5	118,9	120,3	1,1	5,4	6,4
Biens semi-durables	98,8	99,1	99,7	101,0	100,3	-0,7	1,2	1,5

Nomenclatures secondaires	Indices des mois de :					Variations (en%) sur :		Glissement annuel (en %)
	mars-22	déc-22	janv-23	févr-23	mars-23	1 mois	3 mois	
Biens durables	109,4	109,4	109,5	110,1	110,7	0,5	1,2	1,1
Produits frais	87,0	88,8	93,1	97,6	98,7	1,1	11,1	13,4
Énergie	133,9	134,4	135,3	133,4	134,8	1,1	0,3	0,7
Hors produits frais et énergie	106,9	107,6	110,9	113,5	114,2	0,6	6,1	6,8

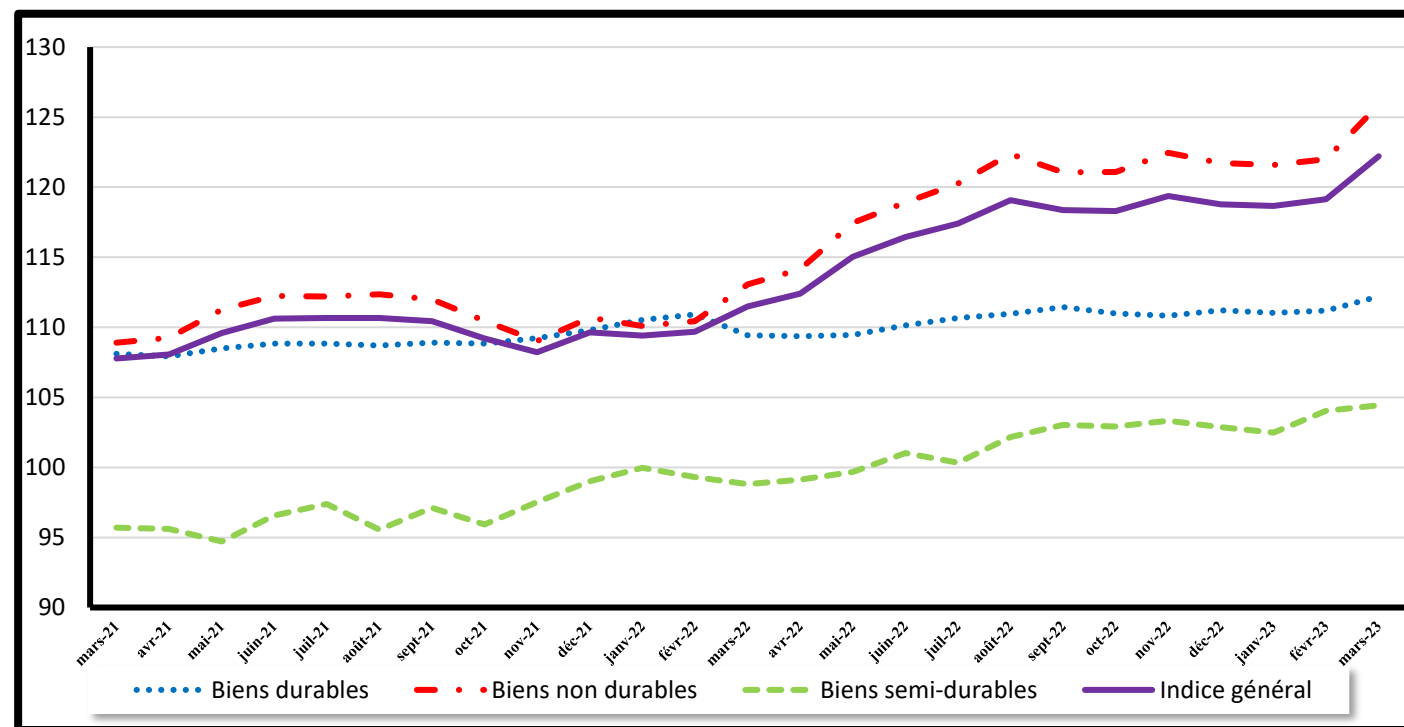
Source : INSEED, mars 2023.

Graphique 1 : Évolution des indices des prix selon le secteur de production



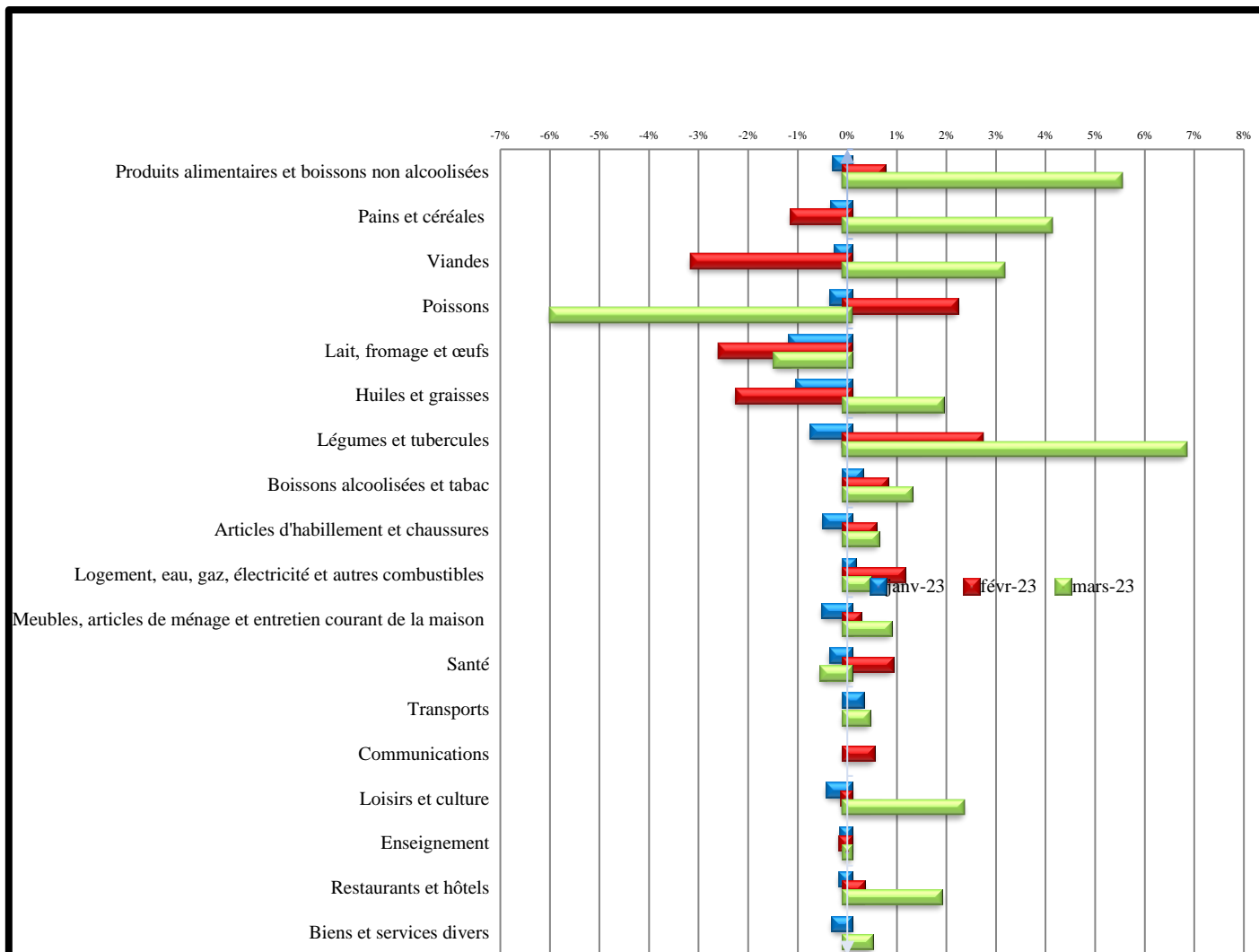
Source : INSEED, mars 2023.

Graphique 2 : Évolution des indices des prix selon la durabilité des biens et services



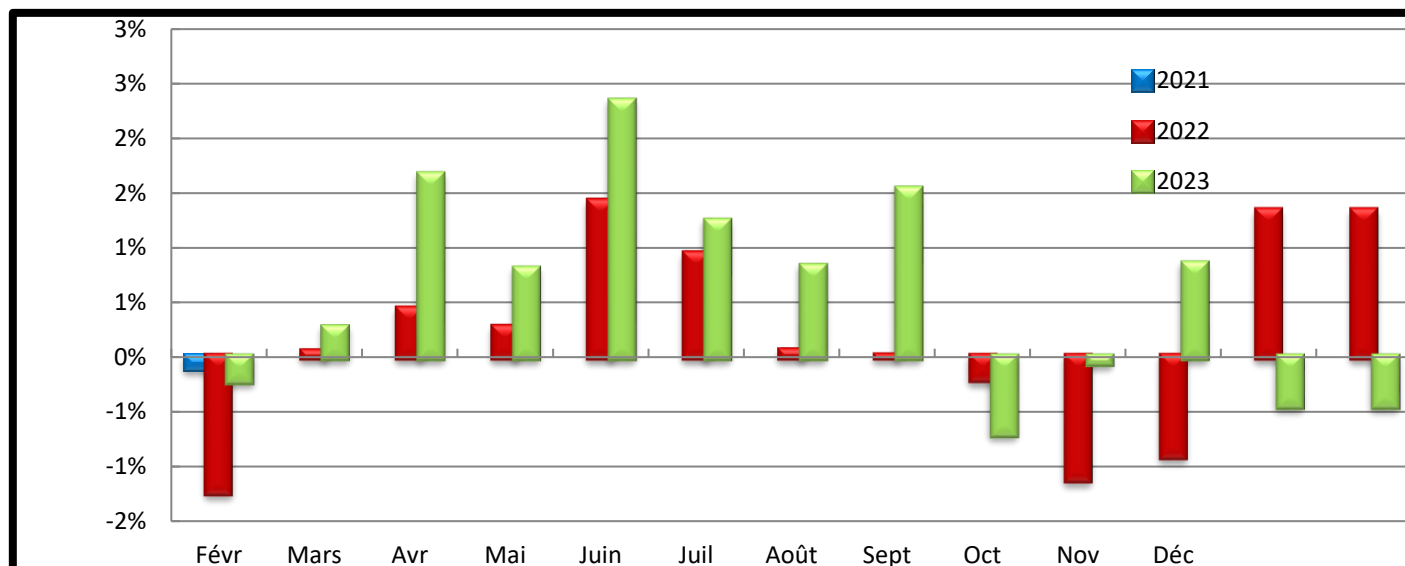
Source : INSEED, mars 2023.

Graphique 3 : Variation des indices des fonctions et de certains sous-groupes sur les trois derniers mois



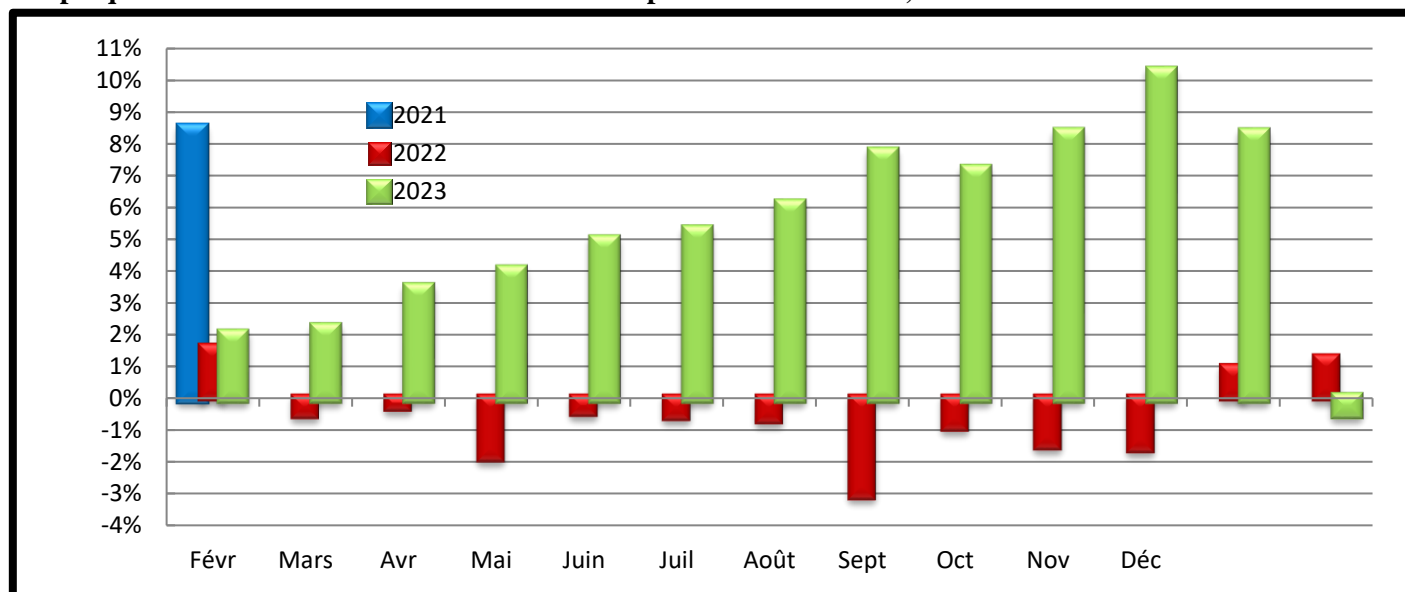
Source : INSEED, mars 2023.

Graphique 4 : Variations mensuelles des indices des prix des années 2021, 2022 et 2023



Source : INSEED, mars 2023.

Graphique 5 : Variations annuelles des indices des prix des années 2020, 2021 et 2022



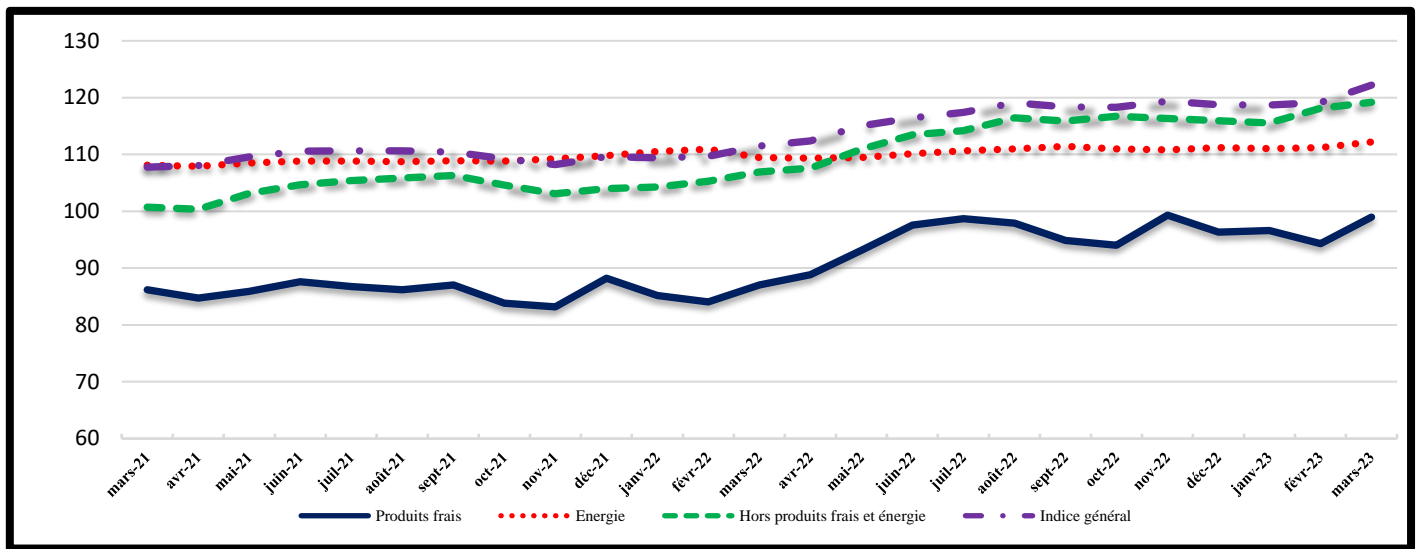
Source : INSEED, mars 2023.

Tableau 4 : Indice des prix par ville

Indice des prix	Indice des mois de:					Variations (en %) sur :		Glissement annuel (en %)
	mars-22	déc-22	janv-23	févr-23	mars-23	1 mois	3 mois	
INDICE GENERAL	111,5	118,8	118,7	119,2	122,2	2,6	2,9	9,6
Indice global N'Djaména	112,4	121,3	121,2	122,6	121,9	-0,5	0,5	8,5
Indice Alimentation N'Djaména	96,1	112,4	113,4	112,8	112,6	-0,1	0,2	17,2
Indice global Moundou	102,9	104,6	104,2	105,0	104,4	-0,6	-0,1	1,5
Indice Alimentation Moundou	97,6	108,0	108,2	108,8	111,4	2,5	3,2	14,2
Indice global Abéché	99,6	115,6	114,5	114,5	116,0	1,2	0,3	16,4
Indice Alimentation Abéché	107,7	128,3	124,8	112,1	116,0	3,4	-9,6	7,7
Indice global Sarh	102,9	109,2	109,3	108,1	109,8	1,6	0,6	6,7
Indice Alimentation Sarh	103,0	112,7	112,8	111,2	115,2	3,6	2,2	11,8
Indice global Doba	97,6	105,9	108,7	107,0	108,7	1,6	2,6	11,4
Indice Alimentation Doba	95,4	102,6	105,8	104,7	105,5	0,8	2,8	10,6

Source : INSEED, mars 2023.

Graphique 6 : Évolution des indices selon la volatilité du prix des produits et l'indice général



Source : INSEED, mars 2023.

Tableau 5 : Évolution des prix moyens mensuels de certains produits essentiels dans les cinq villes

PRODUITS	N'Djaména		Moundou		Abéché		Sarh		Doba	
	mars-22	mars-23	mars-22	mars-23	mars-22	mars-23	mars-22	mars-23	mars-22	mars-23
Petit Mil (kg)	336	453	219	230	247	243	241	287	241	244
Maïs (kg)	314	346	238	240	286	293	245	245	261	254
Riz (kg)	474	505	393	355	743	749	481	423	340	284
Sorgho (kg)	274	325	221	227	214	217	212	219	154	201
Farine de blé (kg)	1423	1 400	607	1011	691	959	521	765	523	801
Viande de bœuf avec os (kg)	2028	1 800	1 563	1549	1 342	1 415	1532	1 388	1 758	1 871
Viande de bœuf sans os (kg)	2186	2 405	2 112	2193	2 174	2 034	1645	1 860	1 994	2 190
Viande de mouton (kg)	1307	2 120	1 907	2173	2 269	2 534	2034	1 738	1 698	2 164
Carpe fraîche (kg)	1307	1 071	1 541	1624	2 253	3 214	897	858	1 429	1 384
Huile d'arachide locale (litre)	1200	1 520	1 258	1205	1 000	1 500	1250	1 419	1 350	1 240
Datte locale (kg)	1011	1 053	1 031	1100	881	963	1168	1 139	1 806	2 103
Gombo séché (kg)	2001	2 300	2 015	2254	2 223	2 133	2494	2 115	2 010	2 407
Piment séché (kg)	3780	4 544	1 813	2576	2 600	2 800	4559	4 294	1 204	3 200
Eau STE 1 ^{ère} tranche (m ³)	200	200	200	200	200	200	200	200	200	200
Électricité SNE 1 ^{ère} tranche (kWh)	85	85	85	85	85	85	85	85	85	85
Gaz butane de 6 kg	2000	2 000	2 000	2000	2 000	2 500	2000	2 000	3 500	2 500
Essence (litre)	518	518	552	552	575	588	583	583	575	575
Gas-oil (litre)	5448	548	582	593	575	650	613	613	600	650

Source : INSEED, mars 2023.

COORDINATION DES TRAVAUX :

Directeur Général : Dr BARADINE ZAKARIA MOURSAL

Directeur des Statistiques Économiques : AHMAT SOULEYMANE HACHIM

Chef de Division des Statistiques Économiques : ZAKARIA ISSAK ABDELKERIM

Chef de Service de Prix : DOUSWE DEHAINSLA

TRAITEMENT ET ANALYSE DES DONNEES STATISTIQUES DES PRIX : MERCI Arsène et AHMAT ZAKARIA ISSA

SAISIE DES DONNEES : AHMAT ZAKARIA ISSA

COLLECTE DES DONNEES A N'DJAMENA : DAOUD MOUSTAPHA, BANGONE NDINTA Irène ET BAMANI KEMDI Richard

COLLECTE DES DONNEES DANS LES PROVINCES : AWAT DAOUD TCHARI (**ABECHE**), DJIMASRA DEMONGTA (**MOUNDOU**), SOBKIKA SOBGONBE BEBTAH (**SARH**) et ISSYAKOU AOUDOU (**DOBA**)

LECTURE ET VALIDATION : Comité de Suivi de la Qualité Statistique (CSQS)

DIFFUSION : Direction du Management de l'Information et de l'Informatique

Toutes les correspondances concernant les Bulletins de l'INPC sont à adresser à **Monsieur le Directeur Général de l'Institut National de la Statistique, des Études Économiques et Démographiques (INSEED)**