

REPUBLIQUE DU TCHAD

MINISTRE DE L'ECONOMIE, DU PLAN ET DE
COOPERATION INTERNATIONALE

INSTITUT NATIONAL DE LA STATISTIQUE, DES
ETUDES ECONOMIQUES ET DEMOGRAPHIQUES

DIRECTION DES STATISTIQUES ECONOMIQUES

DIVISION DES STATISTIQUES ECONOMIQUES

SERVICE DES STATISTIQUES DES PRIX

UNITE-TRAVAIL-
PROGRES



جمهورية تشاد

وزارة التوقعات الاقتصادية والشرات الدولية

المعهد الوطني للإحصاء والدراسات الاقتصادية
والديمغرافية

مديرية الإحصاء الاقتصادي

قسم الإحصاء الاقتصادي

خدمة الس

Bulletin mensuel de l'Indice National Harmonisé des Prix à la Consommation (INHPC) TCHAD-Février 2024

En février 2024, le niveau général des prix est en hausse 0,7% par rapport au mois de janvier 2024



Institut National de la Statistique, des Etudes Economiques et Démographiques

Avenue du Général CHARFADINE Ahmat, Quartier Djambal-Ngato, BP: 453-N'Djaména-Tchad, Tél. : +235 22 52 31 64, Fax : +235 22 52 66 13, Site
web : www.inseed-td.net, Email : inseed@intnet.td

NOTE

L'Institut National de la Statistique, des Études Économiques et Démographiques (INSEED) a le plaisir de mettre à la disposition des utilisateurs, l'Indice National Harmonisé des Prix à la Consommation (INHPC). Cet indice est le résultat d'une même méthodologie (année de base 2019) mise en place dans la sous-région par la Commission Économique et Monétaire de l'Afrique Centrale (CEMAC). Il couvre huit grandes villes du Tchad, dont la capitale (N'Djaména).

La population de référence de l'INHPC est l'ensemble des ménages des villes de N'Djaména, de Moundou, d'Abéché, de Sarh, de Doba, de Mongo, d'Am-Timan et de Bol. Le panier de consommation concerné comprend 634 variétés de biens et services suivies dans 1 660 points d'observation. Chaque mois, 21 360 relevés de prix sont effectués par les agents enquêteurs de N'Djaména et ceux des villes précitées. L'année de base de l'INHPC est 2019 et les pondérations de l'indice proviennent des données sur les dépenses de consommation de la Quatrième Enquête sur les Conditions de vie des ménages et le Secteur Informel au Tchad (ECOSIT4) réalisée en 2018. L'extension de la collecte à trois autres villes permet d'avoir un indice national des prix à la consommation et un taux d'inflation plus robustes et plus représentatifs en matière de prix à la consommation.

L'indice de chaque mois est publié au plus tard 15 jours après la fin du mois sous revue.

RESUME DES EVOLUTIONS

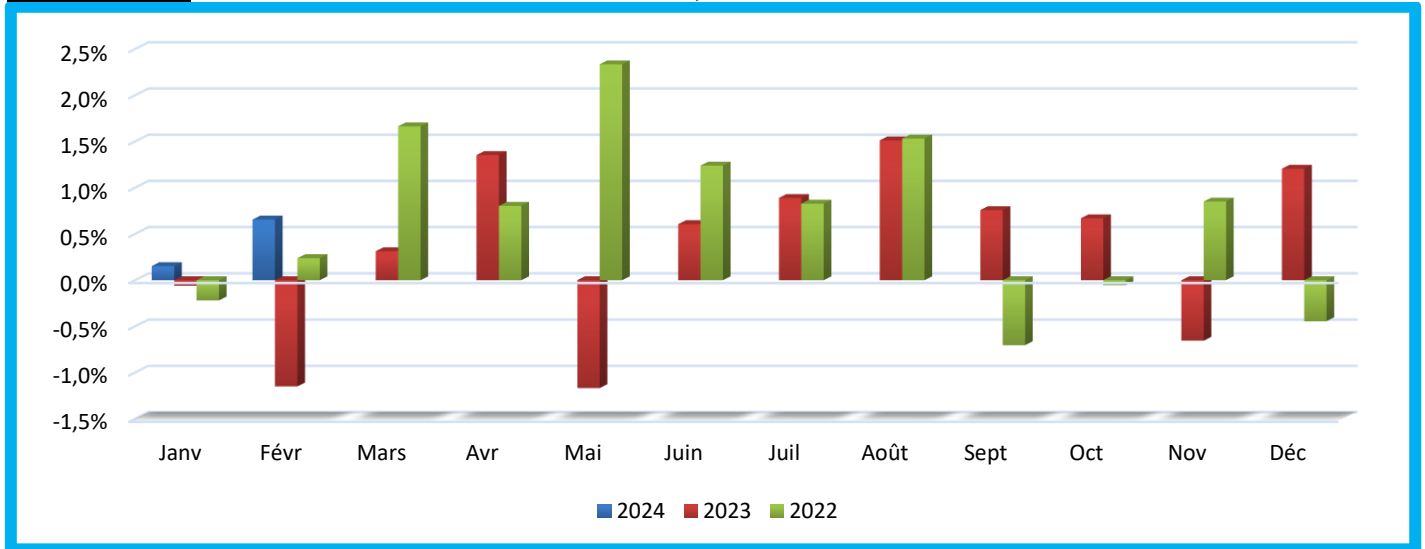
Le niveau général des prix à la consommation des ménages a augmenté de 0,7% en ce mois février 2024 par rapport au mois de janvier 2024. Cette hausse résulte principalement de l'augmentation du niveau des prix des services de « Transports » (+13,5%), des « Biens et services » (+2,6%), des « Articles d'habillement et chaussures » (+1,4%), des services de « Santé » (+1,5). En variation trimestrielle et en glissement annuel, le niveau général des prix à la consommation a respectivement augmenté de 2,0% et de 6,4%.

Tableau 1 : évolution des indices des prix de 12 fonctions de consommation et de certains sous-groupes de consommation (Base 2019 = 100)

	Libellé	Pondération	Indices des mois de					Variation (en %)		
			févr-23	nov-23	déc-23	janv-24	févr-24	1mois	3mois	12mois
	INDICE GLOBAL	10000	109,1	113,8	115,2	115,3	116,1	0,7	2,0	6,4
I	Produits alimentaires et boissons non alcoolisées	4381,2	117,0	122,1	120,7	120,3	118,8	-1,2	-2,7	1,6
I.1	Produits alimentaires	4224,1	117,9	123,0	121,4	121,0	119,4	-1,3	-2,9	1,3
I.1.1	Pains et céréales	1422,4	129,6	136,3	134,0	135,7	135,1	-0,5	-0,9	4,2
I.1.2	Viande	471,5	101,1	99,3	103,8	103,9	103,2	-0,7	3,9	2,0
I.1.3	Poisson et fruits de mer	509,4	98,6	106,4	103,6	103,6	96,8	-6,5	-9,0	-1,7
I.1.4	Huiles et graisses	271,0	137,0	120,2	121,2	119,1	129,0	8,3	7,3	-5,9
I.1.5	Fruits	165,9	105,6	99,1	100,7	99,8	104,1	4,3	5,1	-1,5
I.1.6	Légumes	606,8	112,7	134,2	123,7	119,5	109,9	-8,0	-18,1	-2,5
II	Boissons alcoolisées, tabac et stupéfiant	88,3	108,3	100,7	101,6	100,7	100,3	-0,4	-0,4	-7,4
III	Articles d'habillement et chaussures	457,2	104,8	106,0	110,8	110,8	112,4	1,4	6,1	7,3
IV	Logement, eau, gaz, électricité et autres combustibles	1108,6	101,7	103,8	108,6	108,7	107,9	-0,7	4,0	6,1
V	Meubles, articles de ménage et entretien courant du foyer	450,1	106,3	109,3	107,3	107,1	107,9	0,8	-1,3	1,6
VI	Santé	415,2	102,7	102,9	107,0	107,7	109,3	1,5	6,2	6,4
VII	Transports	822,1	98,7	117,6	122,4	125,6	142,5	13,5	21,1	44,4
VIII	Communication	596,8	106,9	106,9	107,7	107,7	107,7	0,0	0,7	0,8
IX	Loisirs et culture	205,1	101,5	102,8	107,8	111,1	112,0	0,7	8,9	10,3
X	Enseignement	192,0	105,5	109,1	111,7	112,0	112,3	0,3	2,9	6,4
XI	Restaurants et hôtels	941,7	98,3	106,2	110,2	109,0	106,9	-1,9	0,7	8,7
XII	Biens et services divers	341,7	101,4	105,8	110,7	113,3	116,3	2,6	10,0	14,7

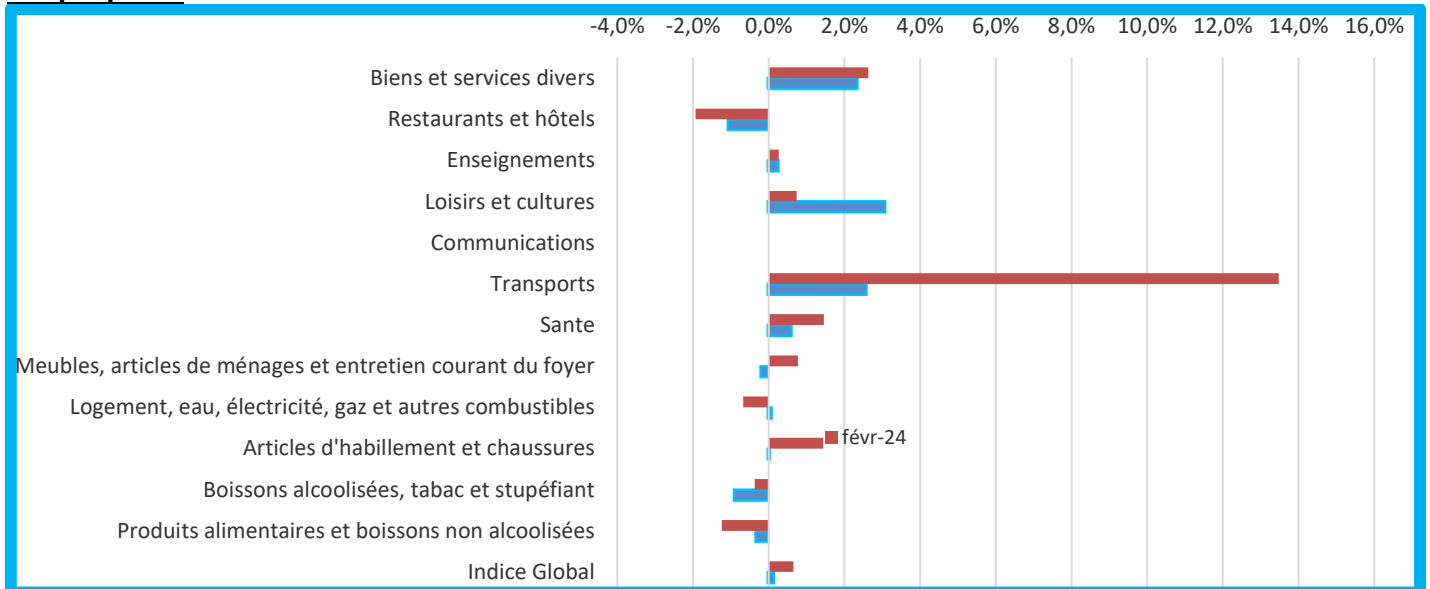
Source : INSEED, février 2024.

Graphique 1 : variation mensuelle de l'INHPC en 2022, 2023 et 2024



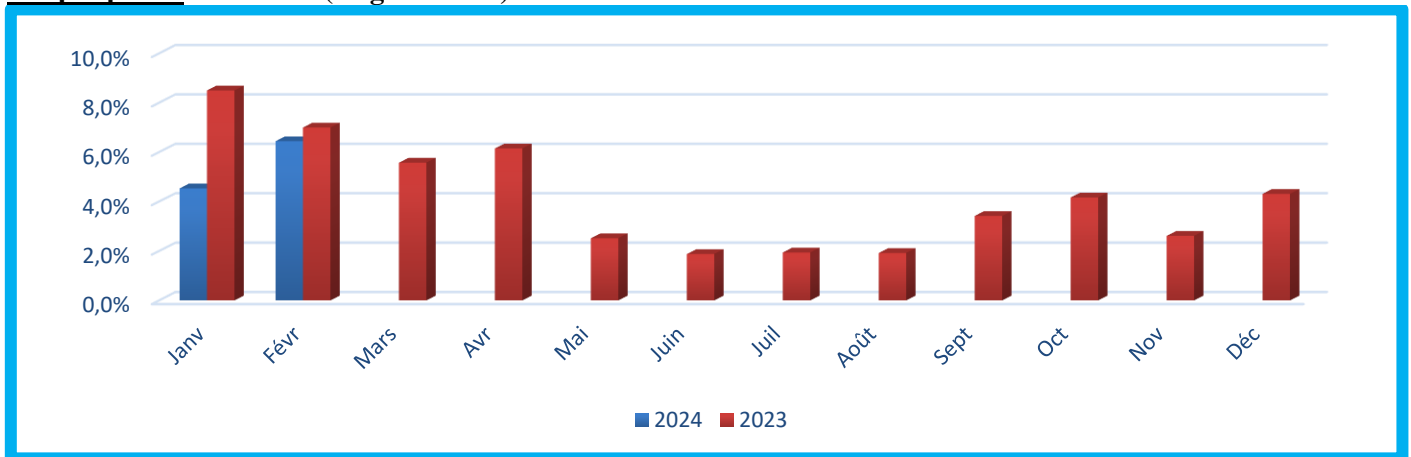
Source : INSEED, février 2024.

Graphique 2 : variation mensuelle de l'indice des fonctions



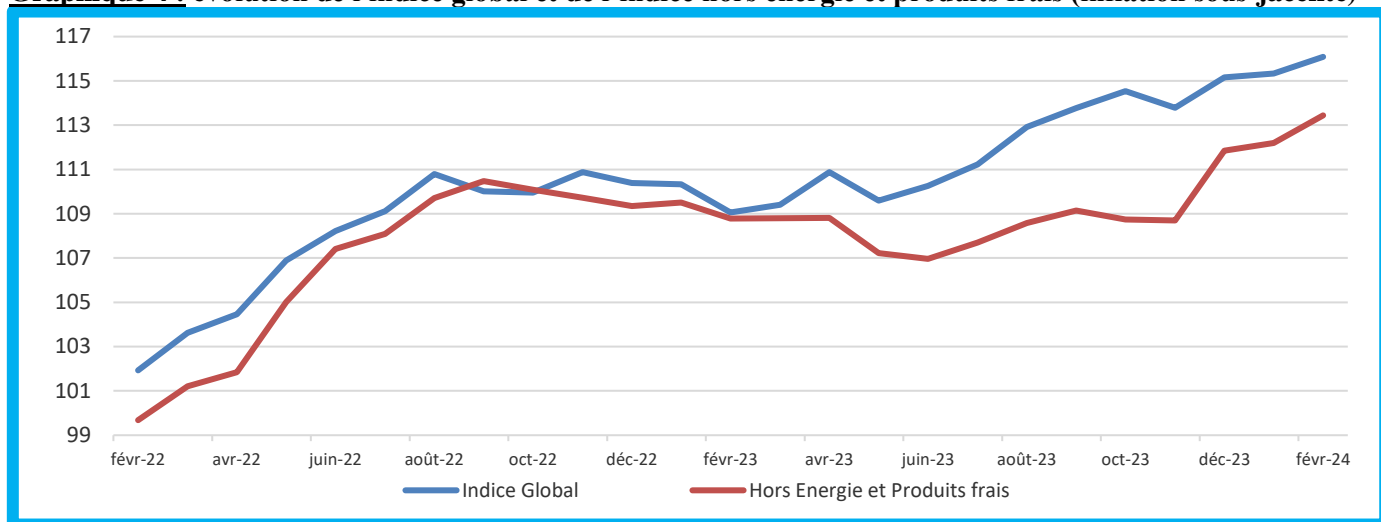
Source : INSEED, février2024.

Graphique 3 : variations (en glissement) annuelles de l'INHPC



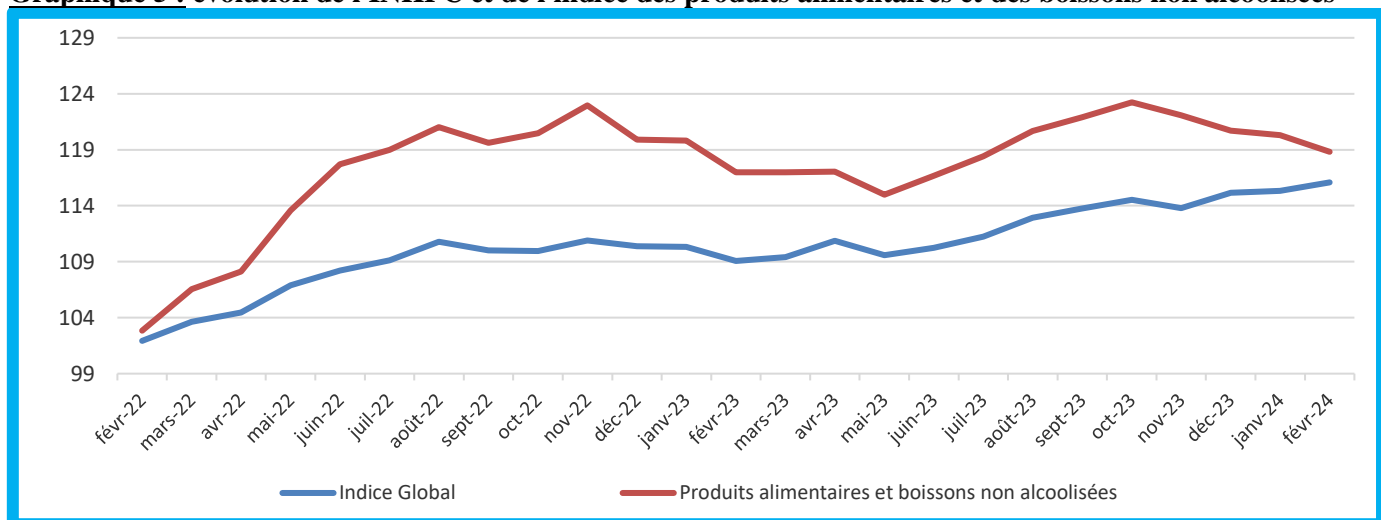
Source : INSEED, février 2024.

Graphique 4 : évolution de l'indice global et de l'indice hors énergie et produits frais (inflation sous-jacente)



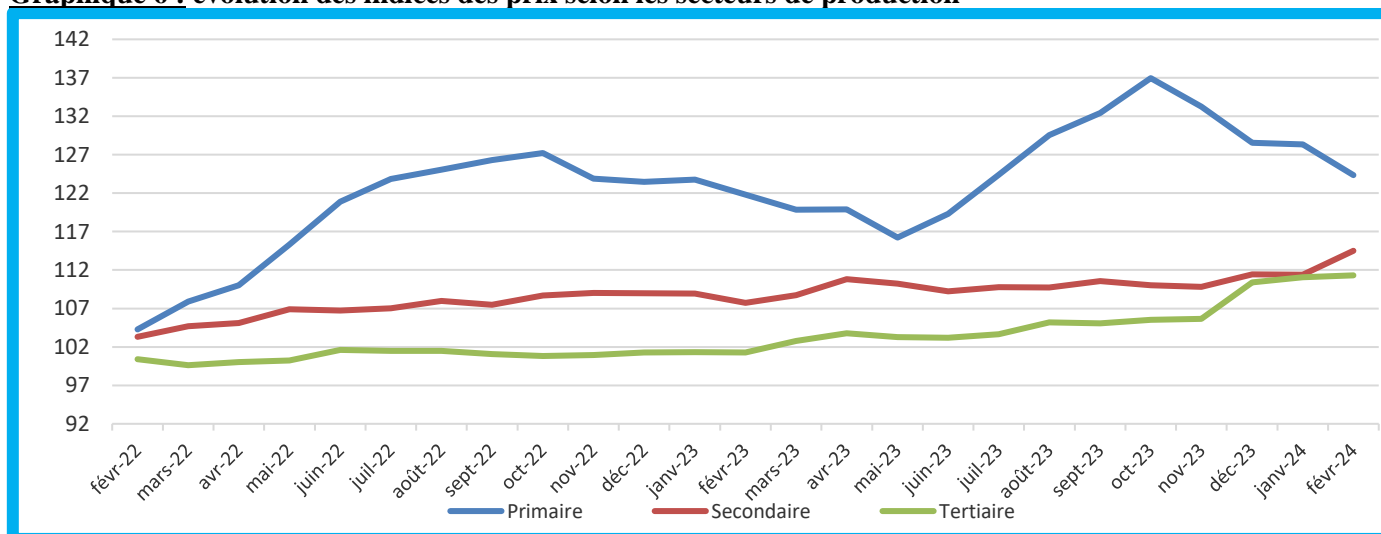
Source : INSEED, février 2024.

Graphique 5 : évolution de l'INHPC et de l'indice des produits alimentaires et des boissons non alcoolisées



Source : INSEED, février 2024.

Graphique 6 : évolution des indices des prix selon les secteurs de production



Source : INSEED, février 2024.

ANALYSE DE L'INDICE DE FEVRIER 2024

Le niveau général des prix à la consommation des ménages a augmenté de 0,7% en ce mois février 2024 par rapport au mois de janvier 2024. Cette hausse résulte principalement de l'augmentation du niveau des prix des services de « Transports » (+13,5%), des « Biens et services » (+2,6%), des « Articles d'habillement et chaussures » (+1,4%) et des services de « Santé » (+1,5). En variation trimestrielle et en glissement annuel, le niveau général des prix à la consommation a respectivement augmenté de 2,0% et de 6,4%.

L'augmentation du niveau des services de « Transports » de 13,5% en ce mois, est expliquée principalement par la hausse des prix des *Carburants et lubrifiants* (+20,2%) et *services de transport routier de passagers* (+4,8%) suite à la valorisation des prix de carburant à la pompe par le Gouvernement tchadien. En variation trimestrielle et en glissement annuel, le niveau de prix de service de transport a respectivement augmenté de 21,1% et de 44,4%.

La hausse du niveau des prix de 1,4% pour les services « Articles d'habillement et chaussures », résulte essentiellement de l'augmentation des prix des *chaussures diverses* (+7,0%). En variation trimestrielle et en glissement annuel, le niveau des prix de la fonction a respectivement augmenté de 6,1% et de 7,3%.

S'agissant des « Biens et services divers », la hausse du niveau des prix de 2,6% résulte de l'augmentation des prix, des *autres services n.c.a.* (+18,8%). En variation trimestrielle et en glissement annuel, le niveau des prix de ladite fonction a respectivement augmenté de 10,0% et de 14,7%.

Pour la fonction « Santé », la hausse du niveau des prix de 1,5% est expliquée principalement par l'augmentation des prix des *produits pharmaceutiques et pharmacopée* (+2,9%), *des services paramédicaux* (+1,1%) et des *Appareils et matériels thérapeutiques* (+1,7%). En variation trimestrielle et en glissement annuel, le niveau général des prix de cette fonction a respectivement augmenté de 6,2% et de 6,4%.

Les variétés dont les prix ont contribué à la hausse de l'indice général observée en janvier 2024 sont les suivantes : *taxi-moto (Clando)* (+14,5%), *essence super* (+35,5%), *essence vendue à la sauvette* (+27,3%), *gasoil* (+13,3%), *gasoil vendu à la sauvette* (+27,4%) et *pilage d'un Coro de mil* (+18,9%).

Les prix des produits « Energie » et « hors Energie et produit frais » ont augmenté respectivement de 9,8% et de 1,1% par rapport au mois précédent. Selon la provenance, l'on note une augmentation du niveau des prix des **produits locaux** de 0,7% et de celui des **produits importés** de 2,9%. Selon le secteur de production, la hausse du niveau général des prix est principalement due à celle des prix des produits du secteur «**Secondaire**» (+2,8%). Pour ce qui est de la durabilité, la hausse observée provient essentiellement de l'augmentation des prix des produits « **Semi-Durables** » (+9,1%).

L'indicateur de convergence communautaire de la CEMAC qui mesure la variation moyenne des prix au cours des 12 derniers mois par rapport aux 12 mois précédents est de 3,8% en février 2024 pour le niveau national au Tchad. Il est au-dessus du seuil recommandé de 3,0% dans la zone CEMAC.

Tableau 2 : évolution des indices selon les nomenclatures secondaires au niveau national

Nomenclatures secondaires	Libellé	Pondération	Indices pour les mois de :					Variations (en %) sur :		
			févr-23	nov-23	déc-23	janv-24	févr-24	1mois	3mois	12mois
	Global	10 000	109,1	113,8	115,2	115,3	116,1	0,7	2,0	6,4
État	Énergie	1110,4	107,0	111,0	111,2	110,6	121,4	9,8	9,4	13,5
	Produits frais	2637,4	111,8	126,8	124,1	124,2	119,7	-3,6	-5,6	7,1
	Hors Énergie et Produits frais	6252,2	108,8	108,7	111,8	112,2	113,4	1,1	4,4	4,3
Provenance	Importé	2548,8	111,9	113,1	114,4	114,5	117,8	2,9	4,1	5,3
	Local	7451,2	109,2	114,6	115,8	116,0	116,8	0,7	1,9	7,0
Secteurs de production	Primaire	1979,1	121,8	133,3	128,5	128,3	124,4	-3,1	-6,7	2,1
	Secondaire	4938,7	107,7	109,8	111,4	111,4	114,5	2,8	4,3	6,3
	Tertiaire	3082,2	101,3	105,6	110,4	111,1	111,3	0,2	5,4	9,9
Durabilité	Durable	125,9	106,4	110,5	121,9	124,3	122,7	-1,3	11,0	15,4
	Non-durable	5477,8	111,9	117,9	117,2	116,9	115,8	-0,9	-1,8	3,5
	Semi-durable	1314,0	111,7	113,1	113,6	114,5	124,8	9,1	10,4	11,8
	Service	3082,2	101,3	105,6	110,4	111,1	111,3	0,2	5,4	9,9

Source : INSEED, février 2024.

Tableau 3 : évolution du niveau des indices de prix par ville

Indice des prix	Indices pour les mois de :					Variations (en %) sur :		
	févr-23	nov-23	déc-23	janv-24	févr-24	1 mois	3 mois	12 mois
INDICE NATIONAL	109,1	113,8	115,2	115,3	116,1	0,7	2,0	6,4
Indice global N'Djaména	109,3	114,0	112,0	113,7	113,7	0,0	-0,3	4,0
Indice global Abéché	101,0	112,0	115,4	115,4	115,7	0,2	3,3	14,5
Indice global Moundou	108,5	109,6	111,0	111,9	112,1	0,2	2,3	3,3
Indice global Doba	121,5	117,8	118,1	117,4	117,9	0,4	0,1	-3,0
Indice global Sarh	120,7	120,6	121,2	123,4	123,6	0,2	2,5	2,4
Indice global Mongo	104,2	107,1	109,2	109,0	108,7	-0,2	1,5	4,3
Indice global Am-Tïman	119,0	120,6	121,0	123,2	122,7	-0,4	1,7	3,1
Indice global Bol	120,4	129,4	130,3	131,2	134,9	2,8	4,3	12,1

Source : INSEED, février 2024.

Tableau 4 : variations mensuelles, glissement annuel et variations moyennes des indices des prix sur 12 mois

Mois	mars-23	avr-23	mai-23	juin-23	juil-23	août-23	sept-23	oct-23	nov-23	déc-23	janv-24	févr-24
Indice global	109,4	110,9	109,6	110,3	111,2	112,9	113,8	114,5	113,8	115,2	115,3	116,1
Variation mensuelle (en %)	0,3	1,4	-1,2	0,6	0,9	1,5	0,8	0,7	-0,7	1,2	0,2	0,7
Glissement annuel (en %)	5,6	6,2	2,5	1,9	1,9	1,9	3,4	4,2	2,6	4,3	4,5	6,4
Taux d'inflation (en %)	6,9	7,1	6,9	6,6	6,2	5,7	5,4	5,0	4,4	4,1	3,8	3,8

Source : INSEED, février 2024.

Tableau 5 : évolution des prix moyens mensuels de certains produits essentiels dans les villes

PRODUITS	Unité	N'Djaména		Abéché		Moundou		Doba		Sarh		Mongo		Am-Timan		Bol	
		févr-23	févr-24	févr-23	févr-24	févr-23	févr-24	févr-23	févr-24	févr-23	févr-24	févr-23	févr-24	févr-23	févr-24	févr-23	févr-24
Petit Mil	Coro	858	915	700	750	660	570	650	640	800	800	700	1000	778	905	1020	1000
Maïs	Sac de 100Kg	26944	31472	28000	29000	25150	25000	26611	26667	25000	27500	27500	30000	19650	24133	36000	35600
Riz local en sac de 100Kg	Sac de 100 Kg	43500	55852	55000	62500	42000	45800	37556	43667	43063	47750	50000	60000	39200	48800	56000	56000
Sorgho	Coro	692	1020	600	650	700	658	700	480	600	750	500	550	428	450	800	755
Farine de blé	Coro	2000	1644	2000	1900	1950	2000	2800	2000	2863	1500	1700	1500	2000	1750	1875	2100
Viande de bœuf avec os	Kg	1315	1316	1555	1027	1562	1373	1419	1742	1265	1254	991	1039	1800	1792	1694	1523
Viande de bœuf sans os	Kg	2114	2102	1884	1639	2108	1918	2045	2049	1675	1604	1181	1208	1992	1942	2654	2296
Viande de mouton	Kg	1947	1896	2203	1767	1986	1702	1955	1840	1578	2379	1323	1405	2084	1712	2488	2308
Carpe fraîche	Kg	1715	940	2807	1218	1493	1528	1351	1354	817	920	1275	1471	-	-	768	662
Huile d'arachide locale	Kg	1352	1500	1515	1250	1205	900	1230	1000	1500	1000	1400	1000	1200	935	1000	1000
Tomate fraîche	Kg	272	437	563	331	293	316	151	251	519	480	261	327	200	368	612	688
Gombo frais	Kg	411	1275	968	1033	666	715	574	669	651	854	557	690	649	547	1707	1649
Gombo séché	Kg	2037	2477	2038	1834	1784	1993	2751	2535	1401	1594	1591	2014	1471	1221	4574	4622
Oignon	Kg	268	345	250	259	273	491	270	648	349	461	327	601	248	483	335	280
Eau STE1 ^{ère} tranche	m ³	200	200	200	200	200	200	200	200	200	200	200	200	200	200	500	500
Électricité SNE 1 ^{ère} tranche	kWh	85	85	85	85	85	85	85	85	85	85	-	-	350	350	85	85
Gaz butane de 6 kg	6 Kg	2000	2000	3500	2500	2500	2500	3000	3000	2500	2500	3000	2000	5000	5000	4500	4000
Essence (litre)	L	518	730	850	1250	558	770	575	785	583	583	600	800	1000	1000	575	875
Gas-oil (litre)	L	548	828	750	900	588	868	600	883	613	765	700	1000	750	1200	750	900

Source : INSEED, février 2024.

COORDINATION DES TRAVAUX :

Directeur Général : Dr BARADINE ZAKARIA MOURSAL

Directeur des Statistiques Économiques : AHMAT SOULEYMANE HACHIM

Chef de Division des Statistiques Économiques : ZAKARIA ISSAK ABDELKERIM

Chef de Service des Statistiques des Prix : DOUSWE DEHAINSA

TRAITEMENT ET ANALYSE DES DONNEES STATISTIQUES DES PRIX : DOUSWE DEHAINSA ET MERCI ARSÈNE

SAISIE DES DONNEES : AHMAT ZAKARIA ET KADJIDJA DJIMET MOKO ERDILO

COLLECTE DES DONNEES A N'DJAMENA : JOBDIBE OUADEBFAING, DAUD MOUSTAPHA, BANGONE NDINTA IRENE ET BAMANI KEMDI RICHARD

RESPONSABLE DE LA COLLECTE DES DONNEES DANS LES PROVINCES : AWAT DAUD TCHARI (Abéché), DJIMASRA DEMONGTA (Moundou), SOBKIKI SOBGONBE BEBTAH (Sarh), ISSYAKOU AODOU (Doba), IBRAHIM HASSANE ANAKOYE (Mongo), YOUSSEF ISSA (Am-Timan), CHOUKOU ELEFI CHOUGUI (Bol).

LECTURE ET VALIDATION : Comité de Suivi de la Qualité Statistique (CSQS).

DIFFUSION : Direction du Management de l'Information et de l'Informatique.

Toutes les correspondances concernant les Bulletins de l'INHPC sont à adresser à :

Monsieur le Directeur Général de l'Institut National de la Statistique, des Études Économiques et Démographiques (INSEED).

Avenue du Général CHARFADINE Ahmat, Quartier DJAMBAL-NGATO BP. : 453 N'Djaména -Tchad, Téléphone : +235 22 52 31 64, Fax : +235 22 52 66 13, Site web: www.inseed.td, Email: info@inseed.td

Institut National de la Statistique, des Etudes Economiques et Démographiques

Avenue du Général CHARFADINE Ahmat, Quartier Djambal-Ngato, BP: 453-N'Djaména-Tchad, Tél. : +235 22 52 31 64, Fax : +235 22 52 66 13, Site web : www.inseed-td.net, Email : inseed@intnet.td