

REPUBLIQUE DU TCHAD

MINISTRE DE L'ECONOMIE, DU PLAN ET DE
COOPERATION INTERNATIONALE

INSTITUT NATIONAL DE LA STATISTIQUE, DES
ETUDES ECONOMIQUES ET DEMOGRAPHIQUES

DIRECTION DES STATISTIQUES ECONOMIQUES

DIVISION DES STATISTIQUES ECONOMIQUES

SERVICE DES STATISTIQUES DES PRIX

UNITE-TRAVAIL-
PROGRES



وحدة - عمل - تقدم

جمهورية تشاد

وزارة التوقعات الاقتصادية والشرات الدولية

المعهد الوطني للإحصاء والدراسات الاقتصادية
والديمغرافية

مديرية الإحصاء الاقتصادي

قسم الإحصاء الاقتصادي

خدمة الس



Bulletin mensuel de l'Indice National Harmonisé des Prix à la Consommation (INHPC) TCHAD-Mars 2024

En mars 2024, le niveau général des prix est en hausse de 0,2% par rapport au mois de février 2024



Institut National de la Statistique, des Etudes Economiques et Démographiques

Avenue du Général CHARFADINE Ahmat, Quartier Djambal-Ngato, BP: 453-N'Djaména-Tchad, Tél. : +235 22 52 31 64, Fax : +235 22 52 66 13, Site
web : www.inseed-td.net, Email : inseed@intnet.td

NOTE

L'Institut National de la Statistique, des Études Économiques et Démographiques (INSEED) a le plaisir de mettre à la disposition des utilisateurs, l'Indice National Harmonisé des Prix à la Consommation (INHPC). Cet indice est le résultat d'une même méthodologie (année de base 2019) mise en place dans la sous-région par la Commission Économique et Monétaire de l'Afrique Centrale (CEMAC). Il couvre huit grandes villes du Tchad, dont la capitale (N'Djaména).

La population de référence de l'INHPC est l'ensemble des ménages des villes de N'Djaména, de Moundou, d'Abéché, de Sarh, de Doba, de Mongo, d'Am-Timan et de Bol. Le panier de consommation concerné comprend 634 variétés de biens et services suivies dans 1 660 points d'observation. Chaque mois, 21 360 relevés de prix sont effectués par les agents enquêteurs de N'Djaména et ceux des villes précitées. L'année de base de l'INHPC est 2019 et les pondérations de l'indice proviennent des données sur les dépenses de consommation de la Quatrième Enquête sur les Conditions de vie des ménages et le Secteur Informel au Tchad (ECOSIT4) réalisée en 2018. L'extension de la collecte à trois autres villes permet d'avoir un indice national des prix à la consommation et un taux d'inflation plus robustes et plus représentatifs en matière de prix à la consommation.

L'indice de chaque mois est publié au plus tard 15 jours après la fin du mois sous revue.

RESUME DES EVOLUTIONS

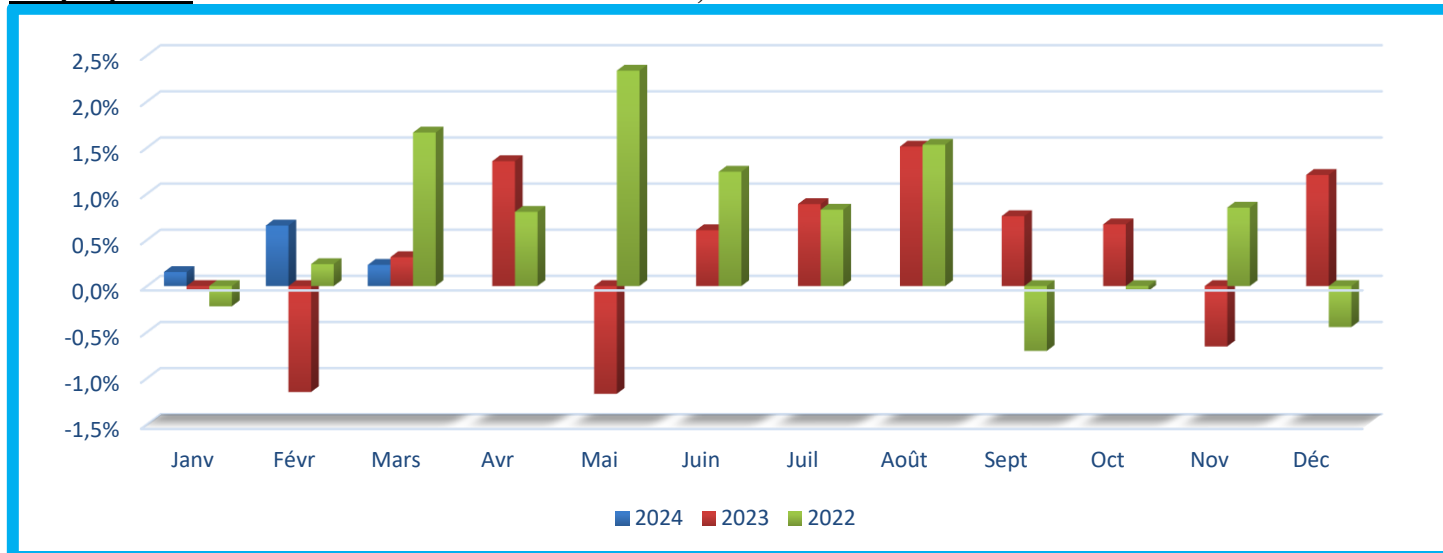
Le niveau général des prix à la consommation des ménages a augmenté de **0,2%** en ce mois mars 2024 par rapport au mois de février 2024. Cette hausse résulte principalement de l'augmentation du niveau des prix des services de « Transports » (+2,1%), des « Produits alimentaires et boissons non alcoolisées » (+0,4%), des « Articles d'habillement et chaussures » (+0,5%), des services de « Meubles, articles de ménage et entretien courant du foyer » (+0,5). En variation trimestrielle et en glissement annuel, le niveau général des prix à la consommation a respectivement augmenté de 1,0% et de 6,4%.

Tableau 1 : évolution des indices des prix de 12 fonctions de consommation et de certains sous-groupes de consommation (Base 2019 = 100)

	Libellé	Pondération	Indices des mois de					Variation (en %)		
			mars-23	déc-23	janv-24	févr-24	mars-24	1mois	3mois	12mois
	INDICE GLOBAL	10000	109,4	115,2	115,3	116,1	116,4	0,2	1,0	6,4
I	Produits alimentaires et boissons non alcoolisées	4381,2	117,0	120,7	120,3	118,8	119,3	0,4	-1,1	2,0
<i>I.1</i>	Produits alimentaires	4224,1	117,7	121,4	121,0	119,4	120,0	0,4	-1,2	1,9
<i>I.1.1</i>	<i>Pains et céréales</i>	1422,4	130,2	134,0	135,7	135,1	127,9	-5,3	-4,5	-1,7
<i>I.1.2</i>	<i>Viande</i>	471,5	107,9	103,8	103,9	103,2	105,0	1,7	1,1	-2,7
<i>I.1.3</i>	<i>Poisson et fruits de mer</i>	509,4	103,6	103,6	103,6	96,8	94,7	-2,3	-8,6	-8,6
<i>I.1.4</i>	<i>Huiles et graisses</i>	271,0	135,1	121,2	119,1	129,0	128,4	-0,5	5,9	-5,0
<i>I.1.5</i>	<i>Fruits</i>	165,9	110,0	100,7	99,8	104,1	125,2	20,3	24,3	13,8
<i>I.1.6</i>	<i>Légumes</i>	606,8	99,6	123,7	119,5	109,9	104,0	-5,4	-15,9	4,4
II	Boissons alcoolisées, tabac et stupéfiant	88,3	102,9	101,6	100,7	100,3	99,8	-0,5	-1,8	-3,0
III	Articles d'habillement et chaussures	457,2	104,8	110,8	110,8	112,4	113,0	0,5	2,0	7,8
IV	Logement, eau, gaz, électricité et autres combustibles	1108,6	102,8	108,6	108,7	107,9	107,3	-0,6	-1,2	4,4
V	Meubles, articles de ménage et entretien courant du foyer	450,1	105,6	107,3	107,1	107,9	108,5	0,5	1,1	2,7
VI	Santé	415,2	102,7	107,0	107,7	109,3	108,6	-0,6	1,5	5,8
VII	Transports	822,1	98,8	122,4	125,6	142,5	145,5	2,1	18,9	47,2
VIII	Communication	596,8	106,9	107,7	107,7	107,7	107,7	0,0	0,0	0,8
IX	Loisirs et culture	205,1	101,5	107,8	111,1	112,0	111,4	-0,5	3,3	9,7
X	Enseignement	192,0	105,5	111,7	112,0	112,3	112,3	0,0	0,5	6,4
XI	Restaurants et hôtels	941,7	107,4	110,2	109,0	106,9	106,1	-0,8	-3,7	-1,2
XII	Biens et services divers	341,7	101,4	110,7	113,3	116,3	114,7	-1,3	3,6	13,2

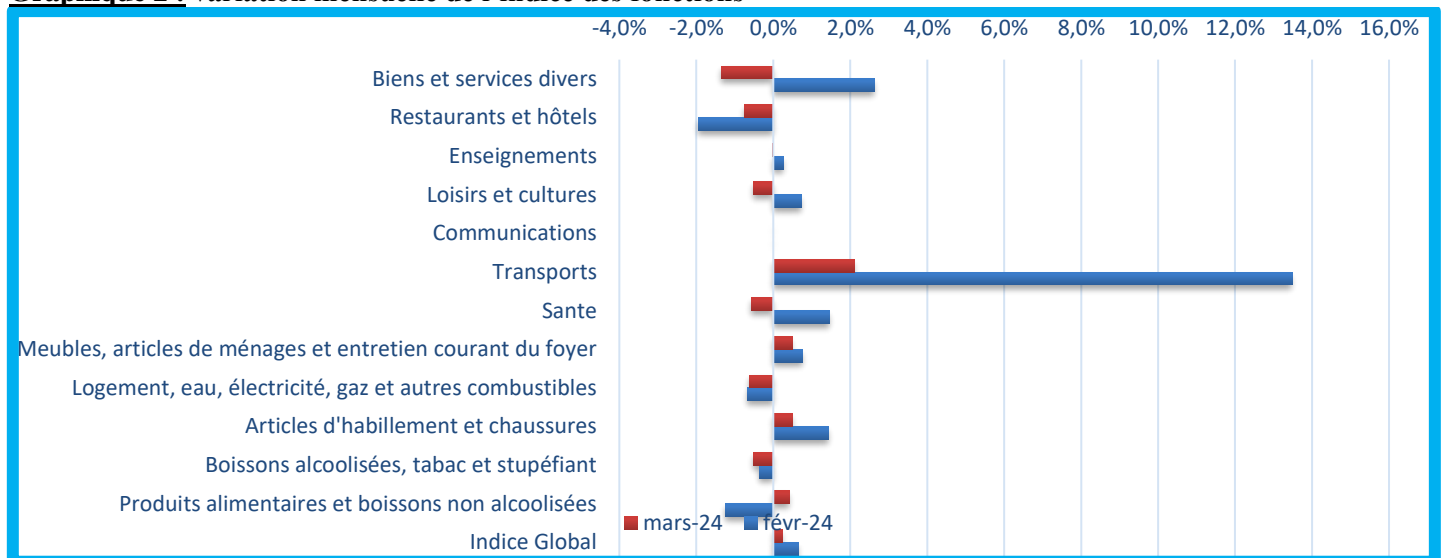
Source : INSEED, mars 2024.

Graphique 1 : variation mensuelle de l'INHPC en 2022, 2023 et 2024



Source : INSEED, mars 2024.

Graphique 2 : variation mensuelle de l'indice des fonctions



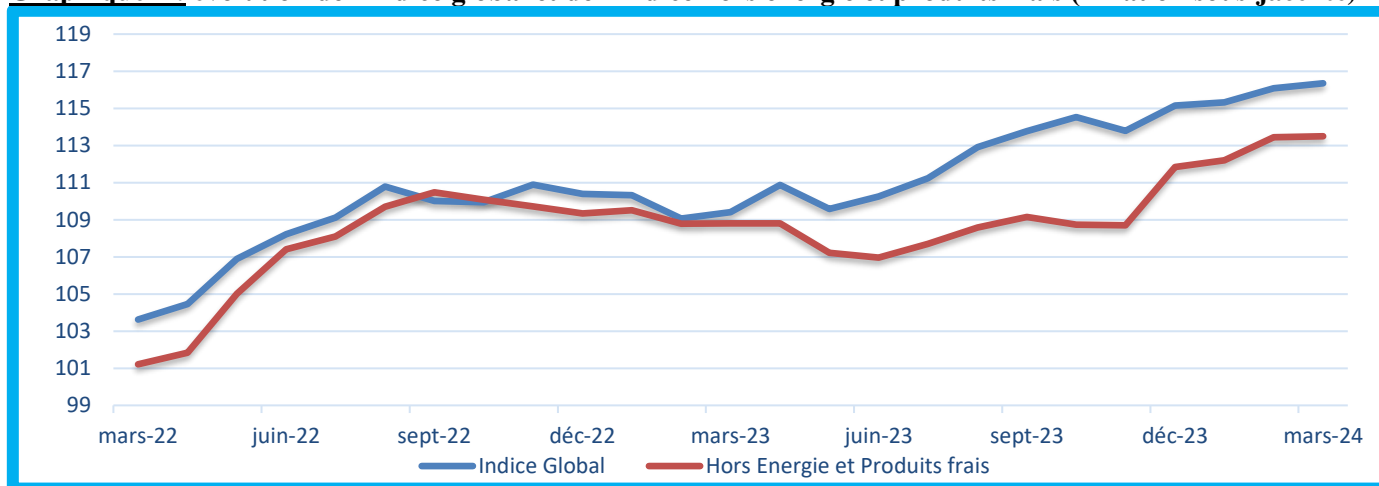
Source : INSEED, mars 2024.

Graphique 3 : Glissement annuels de l'INHPC



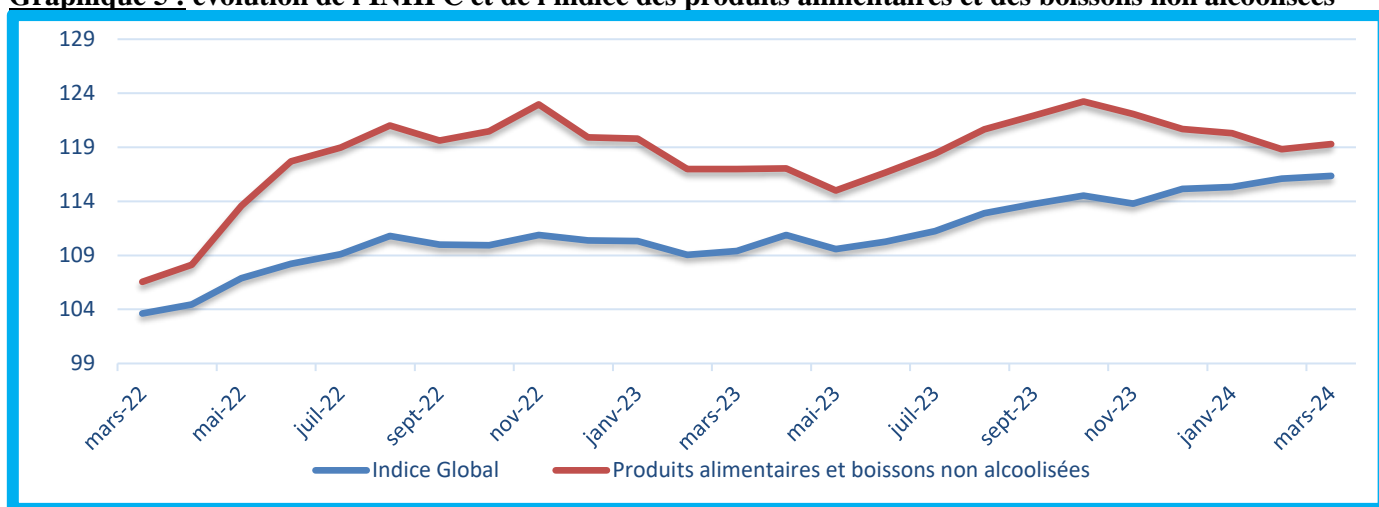
Source : INSEED, mars 2024.

Graphique 4 : évolution de l'indice global et de l'indice hors énergie et produits frais (inflation sous-jacente)



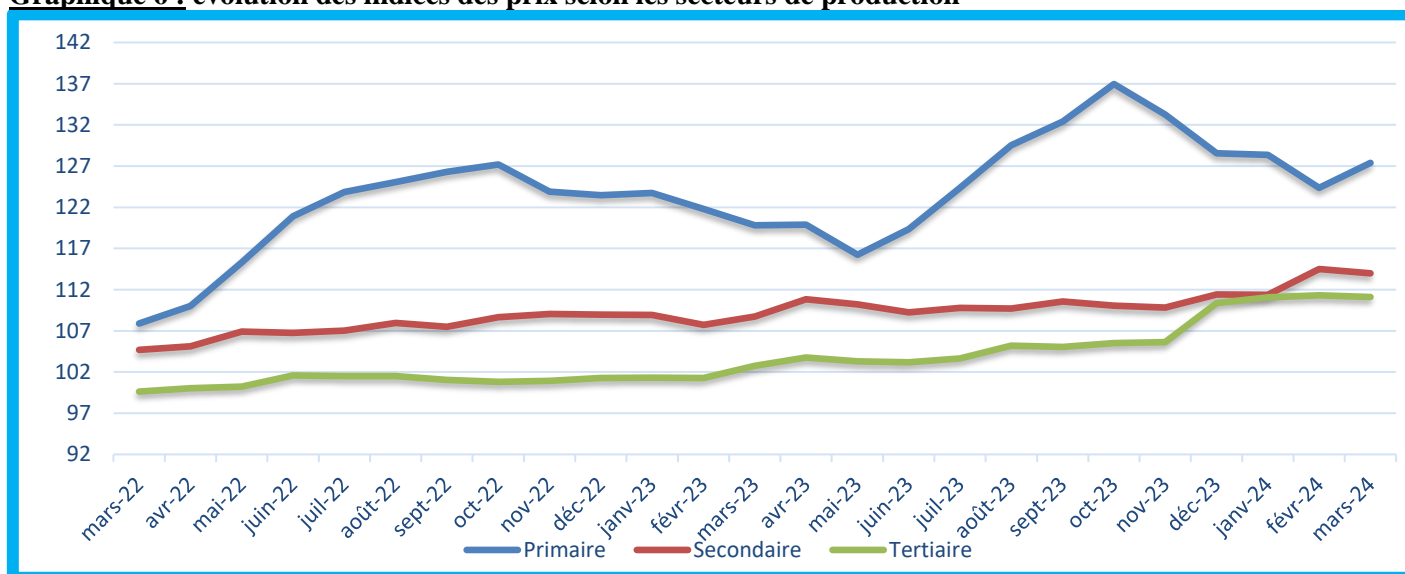
Source : INSEED, mars 2024.

Graphique 5 : évolution de l'INHPC et de l'indice des produits alimentaires et des boissons non alcoolisées



Source : INSEED, mars 2024.

Graphique 6 : évolution des indices des prix selon les secteurs de production



Source : INSEED, mars 2024.

ANALYSE DE L'INDICE DE MARS 2024

Le niveau général des prix à la consommation des ménages a augmenté de 0,2% en ce mois mars 2024 par rapport au mois de février 2024. Cette hausse résulte principalement de l'augmentation du niveau des prix des services de « Transports » (+2,1%), des « Produits alimentaires et boissons non alcoolisées » (+0,4%), des « Articles d'habillement et chaussures » (+0,5%), des services de « Meubles, articles de ménage et entretien courant du foyer » (+0,5). En variation trimestrielle et en glissement annuel, le niveau général des prix à la consommation a respectivement augmenté de 1,0% et de 6,4%.

L'augmentation du niveau des services de « Transports » de 2,1% en ce mois, est expliquée principalement par la hausse des prix des *Carburants et lubrifiants* (+2,7%), et des services de transport aérien de passagers (+9,9%) et des pièces de recharge et accessoires (+1,0%). En variation trimestrielle et en glissement annuel, le niveau de prix de service des transports a respectivement augmenté de 18,9% et de 47,2%.

La hausse du niveau des prix de 0,4% pour les « Produits alimentaires et boissons non alcoolisées, résulte essentiellement de l'augmentation des prix des *Lait, fromage et œuf* (+6,1%), des *Fruits* (+20,3%) et de *viande* (+1,7%). En variation trimestrielle, le niveau des prix a baissé de 1,1% alors qu'en glissement annuel, il a plutôt augmenté de 2,0%.

S'agissant des « Articles d'habillement et chaussures », la hausse du niveau des prix de 0,5% résulte de l'augmentation des prix des *Vêtements* (+1,2%) et de *Cordonnerie et location d'articles chaussant* (+6,4%). Cette augmentation pourrait s'expliquer par l'effet de la fête de Ramadan en mars. En variation trimestrielle et en glissement annuel, le niveau des prix de ladite fonction a respectivement augmenté de 2,0% et de 7,8%.

Les variétés dont les prix ont contribué à la hausse de l'indice général observée en mars 2024 sont les suivantes : *Transport aérien à l'extérieur, N'Djaména-Douala* (+12,5%), *Essence 'Super' à la sauvette* (+6,9%), *Gas-oil vendu à la sauvette* (+1,0%), *gasoil* (+13,3%), *Huile d'arachide brute* (+0,7%) et *Beurre* (+0,6%).

Les prix des produits « **Energie** » et des « **Produit frais** » ont augmenté respectivement de 0,5% par rapport au mois précédent. Selon la provenance, l'on note une augmentation du niveau des prix des **produits locaux** de 0,3% et de celui des **produits importés** n'a pas varié (0,0%). Selon le secteur de production, la hausse du niveau général des prix est due à celle des prix des produits du secteur « **Primaire** » (+2,4%). Pour ce qui est de la durabilité, la hausse observée provient de l'augmentation des prix des produits « **Durable** » (+0,8%), « **Non durable** » (+0,2%) et « **Semi-Durables** » (+1,4%)

L'indicateur de convergence communautaire de la CEMAC qui mesure la variation moyenne des prix au cours des 12 derniers mois par rapport aux 12 mois précédents est de 3,8% en mars 2024 pour le niveau national au Tchad. Il est au-dessus du seuil recommandé de 3,0% dans la zone CEMAC.

Tableau 2 : évolution des indices selon les nomenclatures secondaires au niveau national

Nomenclatures secondaires	Libellé	Pondération	Indices pour les mois de :					Variations (en %) sur :		
			mars-23	déc-23	janv-24	févr-24	mars-24	1mois	3mois	12mois
	Global	10 000	109,4	115,2	115,3	116,1	116,4	0,2	1,0	6,4
État	Énergie	1110,4	108,2	111,2	110,6	121,4	122,0	0,5	9,7	12,8
	Produits frais	2637,4	119,8	124,1	124,2	119,7	120,4	0,5	-3,0	0,5
	Hors Énergie et Produits frais	6252,2	108,8	111,8	112,2	113,4	113,5	0,0	1,5	4,3
Provenance	Importé	2548,8	112,4	114,4	114,5	117,8	117,7	0,0	2,9	4,7
	Local	7451,2	110,5	115,8	116,0	116,8	117,2	0,3	1,1	6,1
Secteurs de production	Primaire	1979,1	119,8	128,5	128,3	124,4	127,4	2,4	-0,9	6,3
	Secondaire	4938,7	108,7	111,4	111,4	114,5	114,0	-0,4	2,3	4,8
	Tertiaire	3082,2	102,8	110,4	111,1	111,3	111,1	-0,2	0,7	8,1
Durabilité	Durable	125,9	106,4	121,9	124,3	122,7	123,7	0,8	1,5	16,3
	Non-durable	5477,8	112,2	117,2	116,9	115,8	116,1	0,2	-1,0	3,4
	Semi-durable	1314,0	111,5	113,6	114,5	124,8	126,5	1,4	11,4	13,5
	Service	3082,2	102,8	110,4	111,1	111,3	111,1	-0,2	0,7	8,1

Source : INSEED, mars 2024.

Tableau 3 : évolution du niveau des indices de prix par ville

Indice des prix	Indices pour les mois de :					Variations (en %) sur :		
	mars-23	déc-23	janv-24	févr-24	mars-24	1 mois	3 mois	12 mois
INDICE NATIONAL	109,4	115,2	115,3	116,1	116,4	0,2	1,0	6,4
Indice global N'Djaména	106,7	113,7	113,7	115,3	115,9	0,5	1,9	8,6
Indice global Abéché	114,5	115,4	115,7	112,8	115,7	2,5	0,2	1,0
Indice global Moundou	109,0	111,9	112,1	111,7	110,3	-1,3	-1,5	1,1
Indice global Doba	124,5	117,4	117,9	118,5	114,8	-3,1	-2,2	-7,8
Indice global Sarh	121,3	123,4	123,6	122,3	116,9	-4,5	-5,3	-3,7
Indice global Mongo	101,7	109,0	108,7	109,8	110,1	0,3	1,0	8,3
Indice global Am-Timan	115,7	123,2	122,7	124,7	124,7	0,0	1,2	7,8
Indice global Bol	119,3	131,2	134,9	134,2	136,4	1,6	3,9	14,3

Source : INSEED, mars 2024.

Tableau 4 : variations mensuelles, glissement annuel et variations moyennes des indices des prix sur 12 mois

Mois	avr-23	mai-23	juin-23	juil-23	août-23	sept-23	oct-23	nov-23	déc-23	janv-24	févr-24	mars-24
Indice global	110,9	109,6	110,3	111,2	112,9	113,8	114,5	113,8	115,2	115,3	116,1	116,4
Variation mensuelle (en %)	1,4	-1,2	0,6	0,9	1,5	0,8	0,7	-0,7	1,2	0,2	0,7	0,2
Glissement annuel(en %)	6,2	2,5	1,9	1,9	1,9	3,4	4,2	2,6	4,3	4,5	6,4	6,4
Taux d'inflation(en %)	7,1	6,9	6,6	6,2	5,7	5,4	5,0	4,4	4,1	3,8	3,8	3,8

Source : INSEED, mars 2024.

Tableau 5 : évolution des prix moyens mensuels de certains produits essentiels dans les villes

PRODUITS	Unité	N'Djaména		Abéché		Moundou		Doba		Sarh		Mongo		Am-Timan		Bol	
		mars-23	mars-24	mars-23	mars-24	mars-23	mars-24	mars-23	mars-24	mars-23	mars-24	mars-23	mars-24	mars-23	mars-24	mars-23	mars-24
Petit Mil	Coro	847	993	740	750	710	670	680	620	780	800	700	1000	750	930	610	1020
Maïs	Sac de 100Kg	27267	33000	28000	27000	25550	27200	27000	26556	25000	27500	29500	40000	20000	24133	25800	36000
Riz local en sac de 100Kg	Sac de 100 Kg	44417	57417	55000	61780	45350	46300	39111	43889	43063	47750	50000	60000	40000	55800	52000	56000
Sorgho	Coro	695	763	690	650	720	740	680	420	600	750	500	550	375	466	500	800
Farine de blé	Coro	1833	1721	2000	1750	2000	2000	2200	2000	2125	1500	1750	1500	2000	1913	1800	1875
Viande de bœuf avec os	Kg	1439	1396	1867	1308	1492	1429	1736	1770	1327	1158	1088	1188	1718	1754	1268	1694
Viande de bœuf sans os	Kg	2193	2254	2452	1954	2163	2113	2361	2381	1441	1653	1316	1614	1927	1838	1810	2654
Viande de mouton	Kg	2546	2559	2688	2276	2236	1931	2026	1869	1944	2000	1235	1508	1574	1872	1916	2488
Carpe fraîche	Kg	1282	1133	3614	1155	1539	1496	1423	1223	745	841	972	1103	-	-	642	768
Huile d'arachide locale	Kg	1340	1503	1515	1305	1245	900	1270	1000	1500	1000	1400	1000	1220	975	1485	1000
Tomate fraîche	Kg	288	336	701	339	277	358	185	252	554	549	281	402	301	753	523	612
Gombo frais	Kg	786	769	783	1063	501	564	781	625	651	541	489	988	447	629	840	1707
Gombo séché	Kg	2036	2391	2749	2117	2008	2440	2534	2596	1650	1741	1632	2321	1499	2067	4201	4574
Oignon	Kg	253	325	336	289	247	375	283	409	287	472	260	382	170	285	345	335
Eau STE1 ^{ère} tranche	m3	200	200	200	200	200	200	200	200	200	200	200	200	200	200	500	500
Électricité SNE 1 ^{ère} tranche	kWh	85	85	85	85	85	85	85	85	85	85	-	-	350	350	85	85
Gaz butane de 6 kg	6 Kg	2000	2000	3500	2500	2500	2500	3000	3000	2000	2500	3000	2000	5000	5000	4000	4000
Essence (litre)	L	518	730	850	1250	558	770	575	785	583	583	600	800	850	950	575	875
Gas-oil (litre)	L	548	828	750	850	588	868	600	883	613	765	700	1000	825	1100	750	900

Source : INSEED, mars 2024.

COORDINATION DES TRAVAUX :

Directeur Général : Dr BARADINE ZAKARIA MOURSAL

Directeur des Statistiques Économiques : AHMAT SOULEYMANE HACHIM

Chef de Division des Statistiques Économiques : ZAKARIA ISSAK ABDELKERIM

Chef de Service des Statistiques des Prix : DOUSWE DEHAINSA

TRAITEMENT ET ANALYSE DES DONNEES STATISTIQUES DES PRIX : DOUSWE DEHAINSA ET MERCI ARSÈNE

SAISIE DES DONNEES : AHMAT ZAKARIA ET KADJIDJA DJIMET MOKO ERDILO

COLLECTE DES DONNEES A N'DJAMENA : JOBDIBE OUADEBFAING, DAUD MOUSTAPHA, BANGONE NDINTA IRENE ET BAMANI KEMDI RICHARD

RESPONSABLE DE LA COLLECTE DES DONNEES DANS LES PROVINCES : AWAT DAUD TCHARI (Abéché), DJIMASRA DEMONGTA (Moundou), SOBKIKA SOBONBE BEBTAH (Sarh), ISSYAKOU AODOU (Doba), IBRAHIM HASSANE ANAKOYE (Mongo), YOUSOUF ISSA (Am-Timan), CHOUKOU ELEFI CHOUGUI (Bol).

LECTURE ET VALIDATION : Comité de Suivi de la Qualité Statistique (CSQS).

DIFFUSION : Direction du Management de l'Information et de l'Informatique.

Toutes les correspondances concernant les Bulletins de l'INHPC sont à adresser à :

Monsieur le Directeur Général de l'Institut National de la Statistique, des Études Économiques et Démographiques (INSEED).

Avenue du Général CHARFADINE Ahmat, Quartier DJAMBAL-NGATO BP. : 453 N'Djaména -Tchad, Téléphone : +235 22 52 31 64, Fax : +235 22 52 66 13, Site web: www.inseed.td, Email: info@inseed.td