

REPUBLIQUE DU TCHAD

MINISTERE DES FINANCES, DU BUDGET, DE
L'ECONOMIE ET DU PLAN

INSTITUT NATIONAL DE LA STATISTIQUE, DES
ETUDES ECONOMIQUES ET DEMOGRAPHIQUES

DIRECTION DES STATISTIQUES ECONOMIQUES

DIVISION DES STATISTIQUES ECONOMIQUES

SERVICE DE LA CONJONCTURE

UNITE-TRAVAIL- PROGRES



وحدة - عمل - تقدم

جمهورية تشاد

وزارة المالية والميزانية والاقتصاد
والتخطيط

المعهد الوطني للإحصاء

والدراسات الاقتصادية والديموغراف

ديرية الإحصاءات الاقتصادية

قسم الاقتصادي



INDICE DU COÛT DE LA CONSTRUCTION



QUATRIEME TRIMESTRE 2024

INDICE DU COUT DE LA CONSTRUCTION (ICC)

(Base 2018 = 100)

Présentation

L'Institut National de la Statistique, des Etudes Economiques et Démographiques (INSEED) met à la disposition des utilisateurs, l'Indice du Coût de la Construction (ICC). Cet indice composite (base 2018 = 100), est basé sur l'observation des prix des matériaux de construction, du coût de la main d'œuvre, des moyens de gestion et des coûts de location du matériel de construction. Il vient combler l'absence d'indicateurs permettant de suivre la variation des prix dans le secteur du Bâtiment et des Travaux Publics (BTP).

La méthodologie utilisée pour le calcul de l'indice est de type input avec la formule de LASPEYRES combinée à la méthode des facteurs standards. Le champ couvert par l'indice est la grande agglomération de N'Djaména découpée en zones de collecte. La structure des pondérations est élaborée à partir des devis quantitatifs et estimatifs sur les quatre types de logements (cf. Annexe 1) les plus représentatifs dans le parc immobilier de N'Djaména.

L'ICC est publié au plus tard 15 jours après le trimestre sous revue.

AVANT-PROPOS

La production de ce document fait suite à des orientations données par le Ministre en charge de l'Economie et du Plan qui a exprimé la nécessité d'élaborer et de diffuser une note trimestrielle sur le secteur des bâtiments. Cette note a pour objectif de présenter une vue synthétique du développement du secteur après le boom pétrolier. Elle permet aux autorités du pays, aux partenaires, au secteur privé, à la société civile et aux autres acteurs de la vie socioéconomique de s'informer régulièrement de l'évolution à court terme de l'économie du pays dans le secteur du BTP, afin de mieux orienter les politiques publiques et les choix décisionnels.

L'amélioration de la qualité des outils statistiques d'une manière générale et des indicateurs de suivi de la conjoncture économique en particulier, continue d'être un pilier majeur du processus de modernisation des statistiques économiques entrepris par l'INSEED depuis plusieurs années.

Aussi, la Direction Générale de l'INSEED remercie-t-elle toutes les institutions partenaires, tant publiques que privées et les personnes ayant contribué à l'élaboration du présent document. Elle les exhorte à œuvrer davantage au renforcement du partenariat pour permettre à l'ensemble des acteurs économiques de disposer des informations aussi complètes que possible, à jour et régulières sur l'économie nationale.

D'ores et déjà, l'INSEED serait très reconnaissant de recevoir les observations des lecteurs pour améliorer éventuellement les prochaines publications.

Le Directeur Général de l'INSEED,

TOM CHERIF BILIO

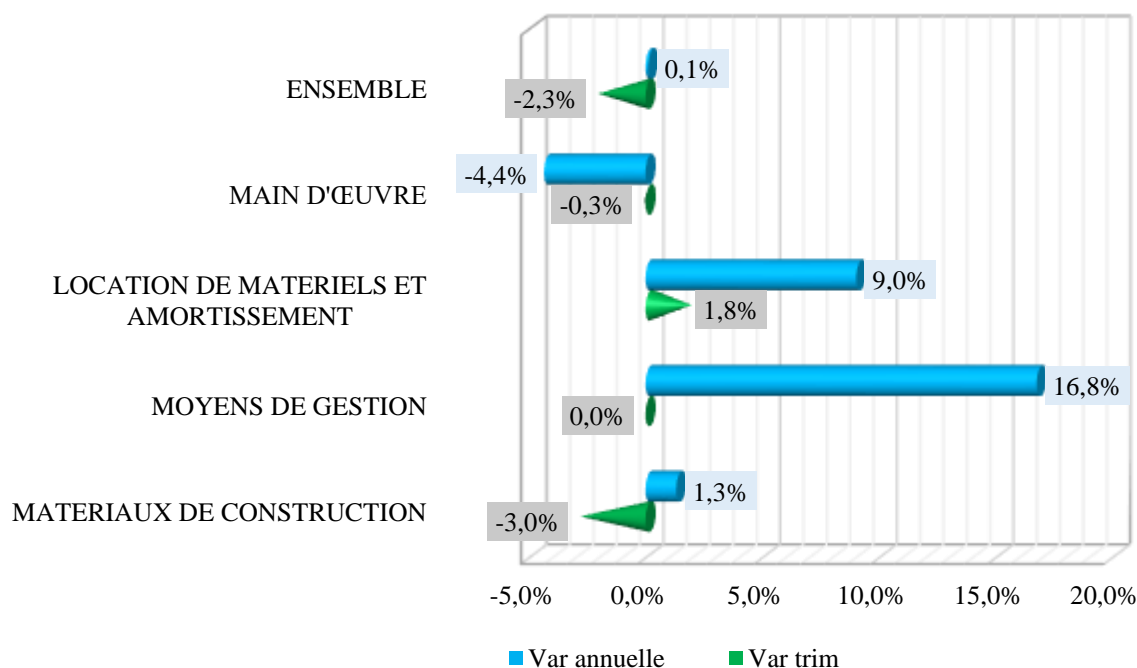
Commandeur de l'Ordre National du Tchad

Analyse d'ensemble

L'indice du coût de la construction connaît un léger recul au dernier trimestre 2024. En effet, sur fond de la baisse de l'indice de prix des « *matériaux de construction* » (-3,0%) et de l'indice du coût de la « *main d'œuvre* » (-0,3%), l'Indice du coût de la construction a fléchi de 2,3% en variation trimestrielle.

En glissement annuel, l'ICC connaît une légère augmentation de 0,1% expliquée par l'augmentation de l'indice des « *Moyen de gestion* » de 16,8%, par la bonification de l'indice du coût de la « *Location de matériels et amortissement* » de 9,0% ainsi que par l'augmentation de l'indice du coût des « *Matériaux de construction* » de 1,3%.

Graphique 1 : Variation de l'indice d'ensemble et des indices des composantes au quatrième trimestre 2024



Source : INSEED, 2024-T4

Analyse par composante

Au quatrième trimestre 2024, l'indice de prix des '*Matériaux de construction*' a baissé de 3,0% par rapport au troisième trimestre 2024. Cette baisse est en rapport avec celle de l'indice de prix de '*matériaux de base*' de 4,6%, le recul de l'indice de prix de '*Matériaux de plomberie et sanitaire*' de 3,7%, la baisse de l'indice du coût de '*revêtement des murs et sol*' de 2,2% ainsi qu'avec le recul de l'indice de prix de '*matériaux pour couverture et menuiserie*' de 2,0%. Par contre, durant la même période, l'indice de prix de '*matériaux pour étanchéité*', l'indice de prix des '*matériaux pour travaux d'électricité*' et l'indice de prix de '*peinture*,

Note trimestrielle de l'Indice du Coût de la Construction

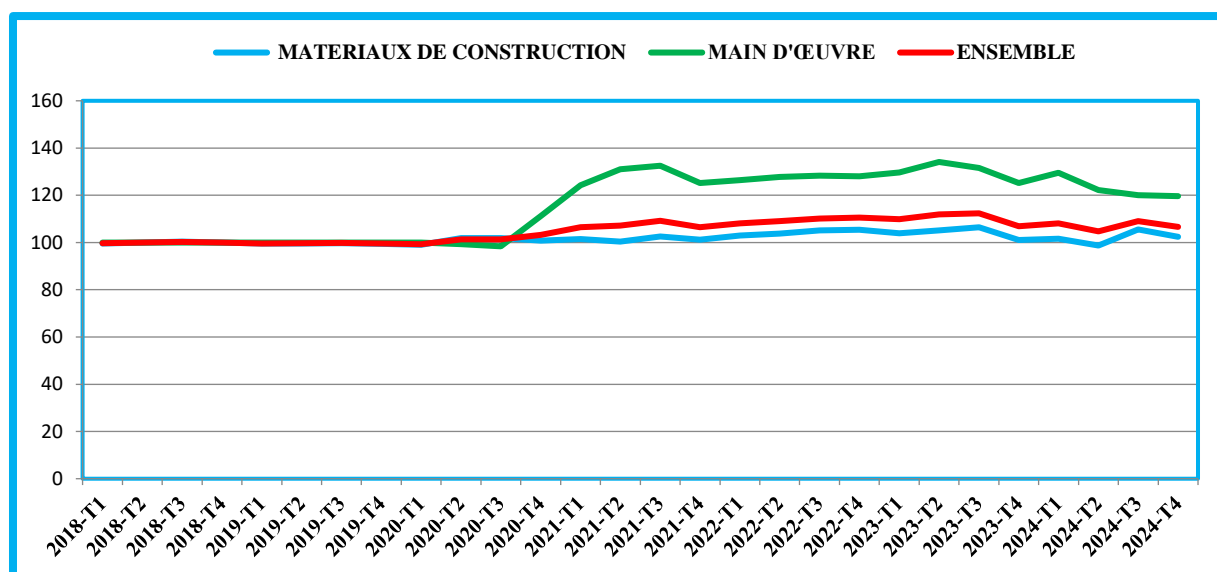
Vernis, Chaux ont respectivement augmenté de 4,5%, de 1,6% et de 1,1%. En glissement annuel, l'Indice de prix de «*Matériaux de construction*» a connu une hausse de 1,3% portée par l'augmentation de l'indice de prix de «*Matériaux de Menuiserie*» de 4,2%, l'indice de prix de «*Matériaux de base*» de 3,7% ainsi que par l'indice de prix de «*matériaux pour couverture et menuiserie*» de 2,1%.

Quant au coût de moyen de gestion, après une légère baisse de 1,5% constatée au troisième trimestre 2024, l'indice de coût de «*Moyen de Gestion*» est resté stable au dernier trimestre 2024 comparativement au trimestre précédent. Cependant, en glissement annuel, sur fond d'une augmentation de prix d'essence et de gasoil vendu à la pompe et de prix d'huile pour moteur, l'indice de moyen de gestion était en hausse de 16,8%.

En ce qui concerne le coût de la «*Main d'œuvre*», il a connu une légère baisse de 0,3% au quatrième trimestre 2024 comparativement au trimestre précédent. En glissement annuel, la rémunération de la main d'œuvre a connu une baisse de 4,4%. Cette évolution varie selon le corps du métier. En variation trimestrielle, le coût du service de maçonnerie a augmenté de 1,7% tandis que celui des autres ouvriers a baissé de 3,2%.

S'agissant des coûts de la «*Location de matériels et amortissement*», ils ont augmenté au quatrième trimestre 2024 de 1,8% en variation trimestrielle. En outre, en glissement annuel, ils ont augmenté de 9,0% en lien avec l'augmentation de l'indice du coût de «*Amortissement de matériel*» de 9,5% et de l'indice de prix de «*Matériaux de location*» de 8,6%.

Graphique 2 : Evolution trimestrielle des prix des matériaux de construction, du coût de la main d'œuvre et de l'indice général du premier trimestre 2018 au quatrième trimestre 2024



Source : INSEED, 2024-T4

Note trimestrielle de l'Indice du Coût de la Construction

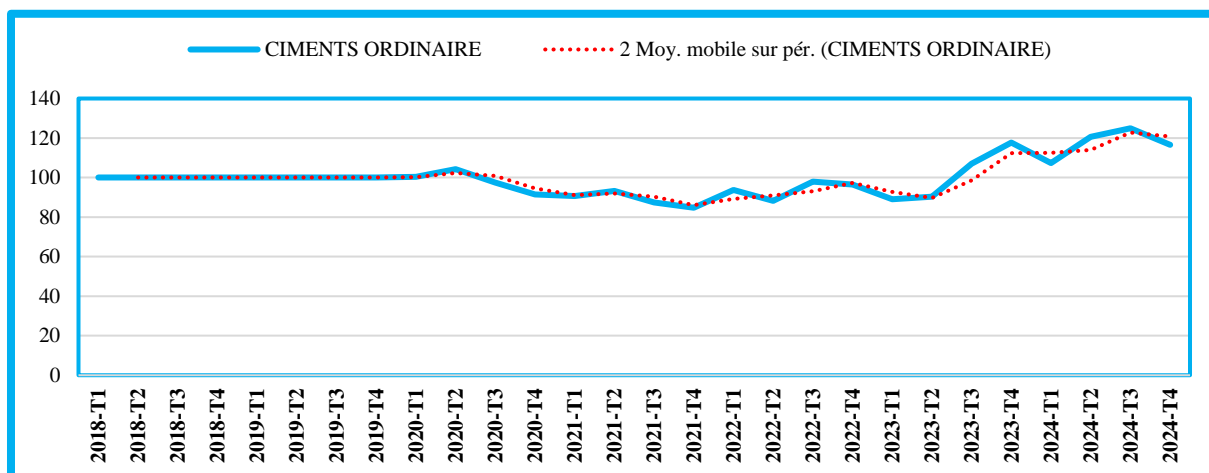
Tableau 1 : Evolution des indices du coût de construction à N'Djaména

Descriptions de la variété	POIDS	Indice			Variation trimestrielle (en %)	Glissement annuel (en %)
		2023 -T4	2024 -T3	2024 -T4		
MATERIAUX DE CONSTRUCTION	7 633	101,0	105,6	102,4	-3,0	1,3
MATERIAUX DE BASE	4 281	104,1	113,1	108,0	-4,6	3,7
MATERIAUX POUR COUVERTURE ET MENUISERIE	891	96,6	100,6	98,5	-2,0	2,1
MATÉRIAUX DE MENUISERIE	991	91,9	95,6	95,8	0,2	4,2
MATERIAUX DE PLOMBERIE ET SANITAIRE	214	83,3	79,4	76,5	-3,7	-8,2
MATÉRIAUX POUR TRAVAUX D'ÉLECTRICITÉ	454	104,6	97,8	99,4	1,6	-4,9
REVETEMENT DES MURS ET SOL	593	100,5	94,0	92,0	-2,2	-8,5
PEINTURE, VERNIS, CHAUX	121	105,9	99,0	100,0	1,1	-5,5
MATERIAUX POUR ETANCHEITE	87	120,6	90,2	94,3	4,5	-21,8
MOYENS DE GESTION	55	103,2	120,6	120,5	0,0	16,8
BIENS ET SERVICES DE GESTION DU CHANTIER	55	103,2	120,6	120,5	0,0	16,8
LOCATION DE MATERIELS ET AMORTISSEMENT	167	122,7	131,5	133,8	1,8	9,0
LOCATION DE MATERIELS ET AMORTISSEMENT	167	122,7	131,5	133,8	1,8	9,0
MAIN D'ŒUVRE	2 145	125,1	120,0	119,7	-0,3	-4,4
MAIN D'ŒUVRE	2 145	125,1	120,0	119,7	-0,3	-4,4
ENSEMBLE	10 000	106,6	109,2	106,7	-2,3	0,1

Source : INSEED, 2024-T4.

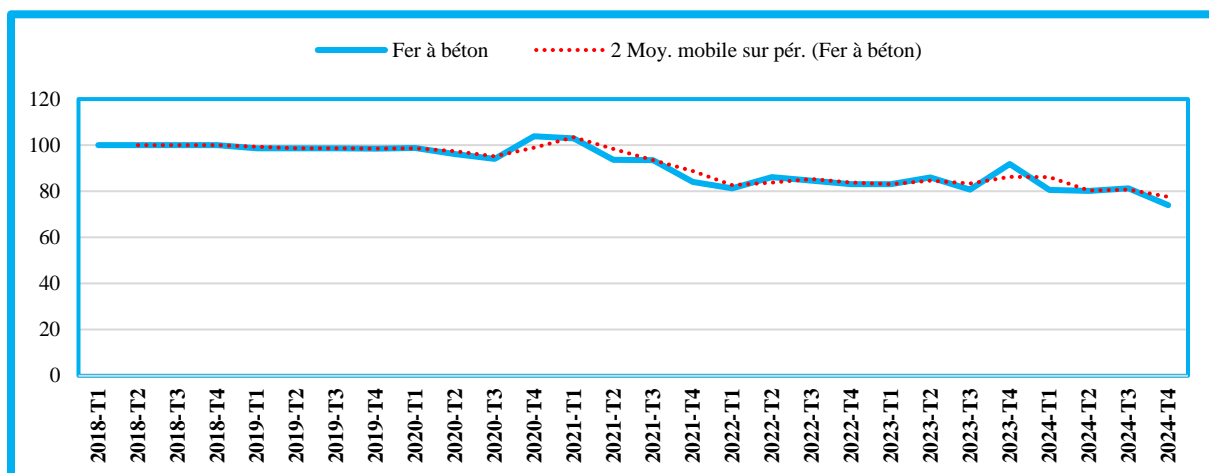
Note trimestrielle de l'Indice du Coût de la Construction

Graphique 3 : Evolution trimestrielle des prix du ciment ordinaire du premier trimestre 2018 au quatrième trimestre 2024



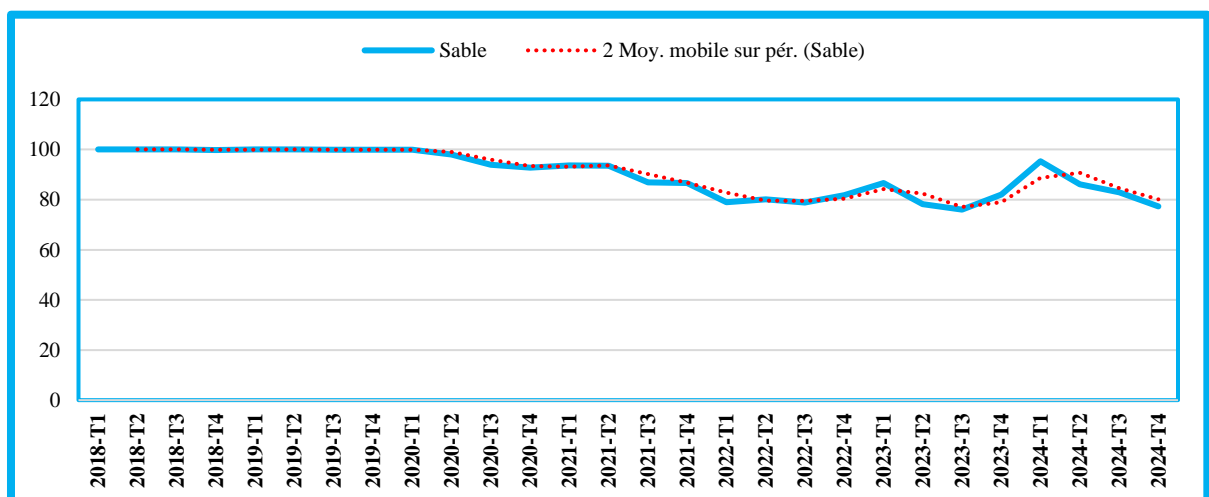
Source : INSEED, 2024 –T4.

Graphique 4 : Evolution trimestrielle des prix du fer à béton du premier trimestre 2018 au quatrième trimestre 2024



Source : INSEED, 2024 –T4

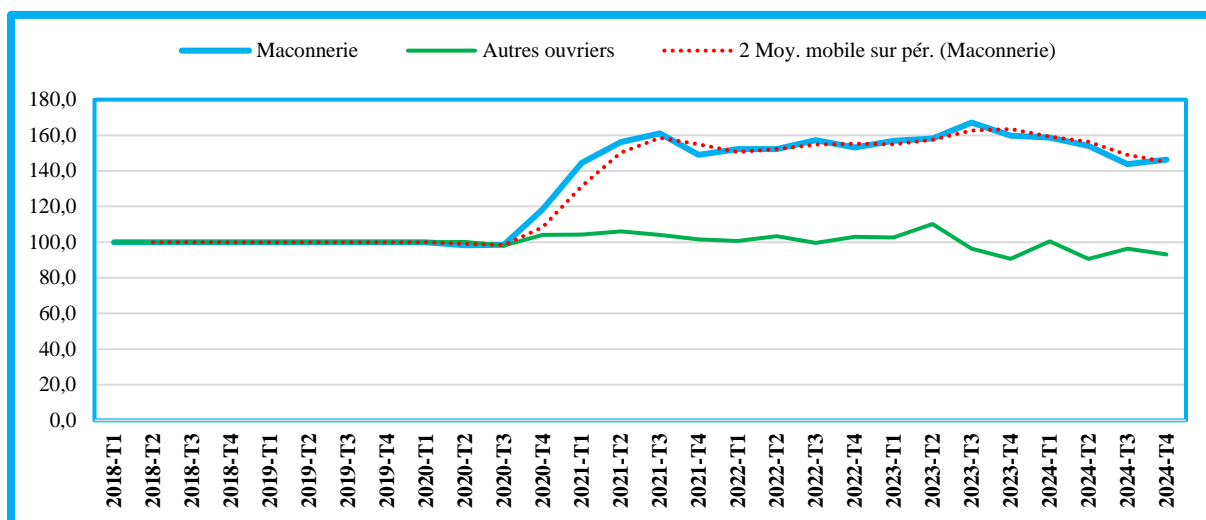
Graphique 5 : Evolution trimestrielle des prix du sable du premier trimestre 2018 au quatrième trimestre 2024



Source : INSEED, 2024 –T4

Note trimestrielle de l'Indice du Coût de la Construction

Graphique 6 : Evolution trimestrielle des coûts de la main d'œuvre du premier trimestre 2018 au quatrième trimestre 2024



Source : INSEED, 2024 –T4

Note trimestrielle de l'Indice du Coût de la Construction

Tableau 2 : Prix moyens de certains matériaux de construction à N'Djaména

Description_Prod_El	Unité	oct-24	nov-24	déc-24	2024-T4
Porte isoplane en bois blanc pour chambre, Mode de Présentation : vendue à l'unité, Dimension 90x210	Porte	103 500	102 500	100 500	102 167
Porte isoplane en bois blanc pour chambre, Mode de Présentation : vendue à l'unité, Dimension 80x210	Porte	69 500	67 000	66 500	67 667
Cadre métallique pour portes isoplanes, Mode de Présentation : vendu à l'unité, Dimension 90X210, Quantité 1 porte	Cadre	28 400	28 400	26 400	27 733
Grille porte métallique, Mode de Présentation : vendue à l'unité, Dimension 150X210	Grille porte	121 500	128 000	125 000	124 833
Fer de 6, Mode de présentation : vendu à la barre de 12 mètres de longueur, Quantité 1 barre	Barre	2 325	2 325	2 325	2 325
Cimaf CDF/CPJ DE 35, Mode de Présentation : vendu en sacs de 50 Kilogramme, Origine : Locale	Sac de 50 kg	8 300	8 300	8 300	8 300
Chevron (section 0,08 x 0,06), Mode Présentation : vendue en longueur de 6 mètres,	Marre de 6m	5 800	5 750	5 725	5 758
Lambourde (section 0,08 x 0,06), Mode Présentation : vendue à la barre de 6 mètres de longueur,	Barre de 6m	3 100	3 100	3 100	3 100
Planche de 4, Mode Présentation : vendue en longueur de 6 mètres,	Barre de 4m	21 000	19 000	19 000	19 667
Cimaf CDF/CPJ DE 42,5, Mode de Présentation : vendu en sacs de 50 Kilogramme, Origine : Locale	Sac de 50 kg	9 056	9 000	9 000	9 019
Sable gros grain, Mode de Présentation : vendue par charge de camion	Charge de 10 mètres cube	92 857	90 714	85 714	89 762
Charge de gravier 4/20, Mode de Présentation : vendue par charge de camion	Mètre cube	298 333	292 500	285 000	291 944
Ciment Colle, Mode de présentation : vendu en sacs en papier de 25 Kilogramme	Sac de 25 kg	10 500	9 300	9 200	9 667
Fer de 12, Mode de présentation : vendu à la barre de 12 mètres de longueur	Barre	6 900	6 850	6 750	6 833
Pointes à tôles, Mode Présentation : vendue au Kilogramme	Sachet de 1 kg	1 688	1 625	1 625	1 646
Carreaux mur en faïence, dimension 20X30 cm, Mode de présentation : vendu au mètre carré	Mètre carré	5 500	5 500	5 500	5 500
Carreaux mur en faïence, dimension 25X40 cm, Mode de présentation : vendu au mètre carré,	Mètre carré	6 000	6 000	6 000	6 000
Carreaux sol en grès céramique, dimension 30X30 cm, Mode de présentation : vendu au mètre carré	Mètre carré	5 731	5 669	5 669	5 690
Carreaux sol anti dérapant, dimension 30X30 cm, Mode de présentation : vendu au mètre carré	Mètre carré	5 606	5 606	5 606	5 606
Ciment blanc Ceramol, Mode de Présentation : vendu en sacs en papier de 25 Kilogramme	Sac de 25 kg	7 200	7 767	7 808	7 592
Tôle ondulée Tchad (90 x 200) cm, Mode Présentation	Feuille	3 750	3 750	3 625	3 708
Peinture à la chaux, Mode de présentation : vendue en bidon de 25 Kilogrammes	Bidon de 25 kg	9 400	9 350	9 350	9 367
Lattes, Mode Présentation : vendue en longueur de 6 m,	Barre de 6 m	2 750	2 750	2 750	2 750
Vernis, Mode de Présentation : Vendue en boîte métallique de 4 Kg	Boîte de 4 kg	11 100	11 050	11 000	11 050
Enduit d'application à froid, Mode de Présentation : vendue en pot de 30 Kg	Pot de 30 kg	30 550	30 350	30 350	30 417

Source : INSEED, 2024 – T4.

Annexe 1 : Encadré sur la typologie des logements

La structure des pondérations pour le calcul de l'Indice du Coût de la Construction est issue des devis quantitatifs sur les quatre types de logements les plus représentatifs dans le secteur immobilier de N'Djaména. Ces types de logement ont été arrêtés de concert avec des experts du BTP. Ci-dessous leur description :

Type F1 : Habitation à un niveau composé de Chambre + salon + véranda, bâtie sur une surface de **40 à 60 m²**, toiture en tôle ondulée, porte et fenêtre en menuiserie métallique, sol en chape et plafond en bois, porte chambre en iso plane.

Type F2 : Habitation à un niveau (Rez-de-chaussée) bâtie sur une surface de **60 à 90 m²**, composée de deux chambres, un Salon, une Douche et une Véranda, toiture en tôle ondulée, porte et fenêtre en menuiserie métallique, sol en carreau et plafond en bois, porte chambre en iso plane, peinture à eau.

Type F3 : Habitation à un niveau (Rez-de-chaussée), bâtie sur une surface de **120 à 200 m²**, avec 3 chambres, un salon, deux Douches, une Véranda et une Cuisine, toiture en dalle corps creux, porte et fenêtre grille menuiserie métallique et aluminium, sol en carreau et plafond en plâtre, porte chambre en iso plane, peinture à eau, faïence pour la douche, paillasse cuisine en deux compartiments, puisard de 6 m de profondeur.

Type F4 : Habitation à deux niveaux (R+1), bâtie sur une surface de **120 à 250 m²**, avec cinq chambres, deux salons, deux Douches, deux Vérandas et une Cuisine, toiture en dalle corps creux au RDC et en tuile au niveau supérieur, porte et fenêtre grille menuiserie métallique et aluminium, sol en carreau et plafond en plâtre, porte chambre en iso plane, peinture à eau, faïence pour la douche, paillasse cuisine en deux compartiments, puisard de 6 m de profondeur.

COORDINATION DES TRAVAUX :

- **Directeur Général :** TOM CHERIF BILIO ;
- **Directeur des Statistiques Économiques :** AHMAT SOULEYMANE HACHIM ;
- **Chef de Division des Statistiques Économiques :** ZAKARIA ISSAK ABDELKERIM ;
- **Chef de Service de la Conjoncture :** FANGAMLA MARANDI.

TRAITEMENT ET REDACTION :

- **ZAKARIA ISSAK ABDELKERIM, Chef de Division des Statistiques Économiques**
- **FANGAMLA MARANDI, Chef de Service de la Conjoncture**
- **ESWA JACQUES, Cadre Analyste Statisticien**
- **KOINA ALAINA, Cadre Statisticien Economiste**

COLLECTE DES DONNEES :

- **AFEZOU Michel, agent de collecte ;**
- **ABDEL NASSER Idriss Daoud, agent de collecte ;**
- **IBRAHIM Hassan, agent de collecte ;**
- **SABRE Hassan HACHIM, agent de collecte ;**
- **YADIA PAYANFOU, agent de collecte.**

LECTURE ET VALIDATION : COMITE DE SUIVI DE LA QUALITE STATISTIQUE (CSQS)

DIFFUSION: DIRECTION DU MANAGEMENT DE L'INFORMATION ET DE L'INFORMATIQUE, DIVISION DE LA COMMUNICATION ET DE LA DOCUMENTATION.

Toutes les correspondances concernant les Bulletins de l'ICC sont à adresser à **Monsieur le Directeur Général de l'Institut National de la Statistique, des Études Économiques et Démographiques (INSEED)**.

*INSEED, Avenue du Général Charfadine Ahmat, Quartier Djambal Ngato, BP : 453
N'Djaména-Tchad, Téléphone : +235 22 52 31 64, Fax : +235 22 52 66 13, Site web :
www.inseed.td, Email : info@inseed.td*